

Návrh

Rokovací poriadok komisií zriadených mestským zastupiteľstvom Mesta Krupina

Článok 1 Úvodné ustanovenia

- (1) Rokovací poriadok komisií mestského zastupiteľstva (ďalej len „komisie“) upravuje prípravu, priebeh zasadnutí, prípravu stanovísk ako aj spôsob ich vyhotovenia a doručovania.
- (2) Tento rokovací poriadok komisií mestského zastupiteľstva sa vzťahuje na činnosť a rokovanie komisií zriadených v súlade so zákonom č. 369/1990 Zb. o obecnom zriadení v znení neskorších predpisov a Štatútom Mesta Krupina.
- (3) Komisie mestského zastupiteľstva sú stálymi alebo dočasnými poradnými, iniciatívnymi a kontrolnými orgánmi Mestského zastupiteľstva Mesta Krupina. Komisie zriaďuje Mestské zastupiteľstvo v Krupine (ďalej len „mestské zastupiteľstvo“), ktoré im vymedzuje ich povinnosti, ktoré tvoria prílohu tohto rokovacieho poriadku.
- (4) Komisie sú poradné, iniciatívne a kontrolné orgány.

Článok 2 Kompetencia komisií

(1) Poradná funkcia komisií

Komisie v rámci poradnej funkcie na úsekoch, pre ktoré boli zriadené:

- a) podávajú odborné stanoviská k prerokovávaným materiálom, ako podklad pre rozhodovanie mestského zastupiteľstva,
- b) spolupracujú pri tvorbe rozvojových koncepcií danej oblasti,
- c) pripomienkujú vypracované materiály k riešeniu ďalších dôležitých otázok života mesta.

(2) Iniciatívna funkcia komisií

Komisie v rámci iniciatívnej funkcie na úsekoch, pre ktoré boli zriadené:

- a) vypracovávajú iniciatívne návrhy a podnety na riešenie všetkých dôležitých otázok života mesta pre rokovania mestského zastupiteľstva,
- b) predkladajú iniciatívne návrhy a podnety mestskému úradu, ktorý je povinný sa nimi zaoberať a informovať komisiu o výsledku riešenia,
- c) spolupracujú pri tvorbe návrhov všeobecne záväzných nariadení.

(3) Kontrolná funkcia

- a) kontrolujú spôsob realizácie uznesení MsZ v oblasti svojej pôsobnosti,
- b) kontrolujú, ako sa vybavujú pripomienky, podnety a sťažnosti obyvateľov. Komisie nemajú rozhodovacie právomoci v oblasti výkonu svojej činnosti.

Článok 3 Komisie a ich oblasť pôsobenia

- (1) Mestské zastupiteľstvo zriadilo stále komisie:
 - **Komisia rozvoja mesta**
 - **Komisia pre školstvo, mládež, kultúru a šport**
 - **Komisia sociálnej, zdravotnej a bytovej politiky**
 - **Komisia človek človeku.**

(2) Pôsobnosť a zloženie komisií zriadených mestským zastupiteľstvom je definované v prílohe tohto rokovacieho poriadku, v súlade s prijatými uzneseniami MsZ.

(3) Tento rokovací poriadok sa nevzťahuje na komisie, ktoré sú zriadené zo zákona a to

- Komisia na ochranu verejného záujmu pri výkone funkcií verejných funkcionárov
- Komisia pre prešetrovanie sťažností proti činnosti poslanca mestského zastupiteľstva, primátora mesta a hlavného kontrolóra mesta.

Článok 4 **Dočasné komisie**

Pre riešenie jednorazovej alebo krátkodobej záležitosti alebo úlohy môže mestské zastupiteľstvo zriaďiť dočasnú komisiu. Činnosť dočasnej komisie sa končí rozhodnutím mestského zastupiteľstva. Mestské zastupiteľstvo pri kreovaní dočasnej komisie zvolí jej členov, predsedu a určí pôsobnosť komisie.

Článok 5 **Voľba členov komisií**

(1) Členov komisií navrhuje a volí mestské zastupiteľstvo z poslancov MsZ a z radov občanov mesta Krupina, spôsobom podľa rokovacieho poriadku MsZ.

(2) MsÚ zabezpečí informovanie verejnosti o vytvorených komisiách zverejnením prijatého uznesenia MsZ.

Článok 6 **Zánik členstva v komisii**

(1) Členstvo v komisii zaniká:

- a) zánikom komisie
- b) vzdaním sa členstva adresovaným MsZ písomnou formou alebo elektronickou poštou
- c) automaticky po troch po sebe nasledujúcich **neospravedlnených** neúčastiach členov, neposlancov
- d) zrušením členstva mestským zastupiteľstvom na návrh predsedu komisie v odôvodnených prípadoch.

(2) V prípade zániku členstva mestské zastupiteľstvo zvolí nového člena.

Článok 7 **Členovia komisií**

(1) Členmi komisií sú poslanci mestského zastupiteľstva a ďalšie osoby zvolené mestským zastupiteľstvom z radov občanov mesta Krupina.

(2) Funkčné obdobie členov komisií je totožné s funkčným obdobím poslancov mestského zastupiteľstva.

(3) Členovia komisie majú právo a povinnosť zúčastňovať sa na zasadnutiach komisie, dávať otázky, predkladať návrhy a pripomienky, uplatňovať svoje poznatky a skúsenosti a obhajovať oprávnené záujmy mesta Krupina a jeho obyvateľov.

(4) Členovia komisie môžu byť komisiou poverení osobitnými úlohami patriacimi do pôsobnosti komisie.

(5) Každá komisia **má spravidla 10-11 členov**, z toho minimálne nadpolovičnú väčšinu tvoria poslanci mestského zastupiteľstva. Pokiaľ sú členmi komisie výlučne poslanci MsZ komisia môže mať toľko členov, koľko je poslancov MsZ.

(6) Členom komisie prislúcha za účasť na rokovaní komisie odmena podľa zásad odmeňovania.

Článok 8 **Predseda komisie**

(1) Na čele komisie je predseda komisie, ktorého tajným hlasovaním volia a odvolávajú členovia príslušnej komisie.

(2) Predseda komisie:

- a) riadi a organizuje prácu komisie, zvoláva jej zasadnutia, vedie ich a spoločne s tajomníkom komisie pripravuje program zasadnutia komisie,
- b) organizuje spoluprácu s ďalšími komisiami mestského zastupiteľstva,
- c) zastupuje komisiu navonok, najmä na rokovaní mestského zastupiteľstva,
- d) predkladá mestskému zastupiteľstvu návrh uznesení a zodpovedá za ich vecnú správnosť,
- e) zabezpečuje úlohy, ktorými ho poverí mestské zastupiteľstvo.
- f) sleduje realizáciu komisiou prijatých uznesení, o čom na zasadnutiach informuje členov komisie,
- g) kontroluje účasť členov komisie na zasadnutiach komisie a oboznamuje komisiu a MsZ s ukončením členstva v prípade neospravednenej neprítomnosti člena 3x po sebe nasledujúcich.

(3) Predsedu komisie zastupuje v plnom rozsahu v čase jeho neprítomnosti tajomník komisie.

Článok 9 **Zapisovateľ, tajomník komisie**

(1) Zapisovateľa, resp. tajomníka komisie určuje MsZ na návrh primátora mesta, ktorým spravidla je zamestnanec mesta.

Zapisovateľ, resp. tajomník komisie je členom komisie s riadnym hlasovacím právom.

(2) Zapisovateľ, tajomník komisie:

- a) zodpovedá za administratívne (organizačno–technické) zabezpečenie zasadania komisie (pozvánky, prezenčné listiny, prizvanie účastníkov, podľa pokynu predsedu komisie),
- b) zodpovedá za písomné vyhotovenie uznesení – písomný materiál zo zasadnutia komisie a jeho archiváciu,
- c) zabezpečuje podkladový materiál pre rokovanie komisie, na pokyn predsedu komisie,
- d) zabezpečuje prostredníctvom zamestnanca MsÚ včasné zverejňovanie relevantných materiálov na internetových stránkach, pokiaľ to ukladá zákon,
- e) zapisovateľovi, resp. tajomníkovi komisie prislúcha za účasť na rokovaní komisie odmena podľa zásad odmeňovania.

Článok 10 **Vzťah komisií k orgánom mesta**

(1) Mestské zastupiteľstvo:

- zriaďuje komisie, navrhuje a volí a odvoláva ich členov,
- určuje ich práva, povinnosti a pôsobnosť,
- ukladá im úlohy.

(2) Mestský úrad:

- zabezpečuje administratívno-materiálnu a technickú činnosť komisií,
- zabezpečuje odborné podklady pre činnosť komisií,
- **zaoberá sa návrhmi a podnetmi komisií a informuje komisie o následných riešeniach,**
- zabezpečuje zverejňovanie informácií na internete a v iných médiách, v zmysle

príslušného právneho predpisu.

(3) Mestská polícia:

- komisie spolupracujú s mestskou políciou spolupracujú pri tvorbe VZN, pri kontrole dodržiavania VZN, v prípade potreby je náčelník MsP prizývaný na zasadnutie komisie a pod.

(4) Hlavný kontrolór:

- komisie spolupracujú s hlavným kontrolórom pri kontrole dodržiavania VZN a prešetrovaní sťažností. Komisie predkladajú hlavnému kontrolórovi požiadavky na riešenie v prípade pochybenia či podozrenia z nezákonnej činnosti a z postupov porušenia interných predpisov mesta.

Článok 11 **Príprava zasadnutí**

(1) Komisie sa schádzajú podľa potreby a podľa harmonogramu zasadnutí MsZ. Spravidla sa schádzajú 1 týždeň pred zasadnutím MsR, ktorá predchádza MsZ. Začiatok rokovania komisií sa stanovuje na 15.00 hod., ak sa v mimoriadnych prípadoch členovia komisie výslovne nedohodnú na inom čase zasadnutia.

- **Komisia rozvoja mesta zasadá spravidla v utorok 1 týždeň pred MsR**
- **Komisia sociálnej, zdravotnej a bytovej politiky zasadá v stredu pred komisiou rozvoja mesta,**
- **Komisia pre školstvo, mládež, kultúru a šport, zasadá vo štvrtok pred komisiou rozvoja mesta**

(2) Program rokovania komisie navrhuje jej predseda. Tajomník komisie zabezpečí vypracovanie a zaslanie pozvánky s programom zasadnutia komisie e-mailovou poštou alebo telefonicky členom komisií spravidla 3 dni pred zasadnutím.

(3) Materiály a návrhy môžu komisii predkladať: občania mesta Krupina prostredníctvom podateľne MsÚ, primátor mesta, poslanci mestského zastupiteľstva, hlavný kontrolór, náčelník mestskej polície, prednosta MsÚ, právnik mesta, vedúci oddelení MsÚ.

(4) Zasadnutie komisie zvoľáva jej predseda, v čase jeho neprítomnosti tajomník komisie.

(5) Podklady určené na prerokovanie v komisii sa sústreďujú u tajomníka komisie.

(6) Tajomník komisie doručí materiály členom komisie na zasadnutí komisie, okrem návrhu rozpočtu, záverečného účtu a návrhov VZN, ktoré doručí elektronickou poštou najneskôr 3 dni pred zasadnutím komisie.

(7) Ktorýkoľvek člen komisie môže navrhnúť prerokovanie materiálu nezahrnutého v pozvánke do bodu rokovania, ktorý následne bude predmetom rokovania mestského zastupiteľstva.

Článok 12 **Rokovanie komisií**

(1) Komisia je spôsobilá rokovať, ak je prítomná nadpolovičná väčšina všetkých jej členov. Ak nie je komisia uznášaniaschopná, zvoľá predseda komisie nové zasadnutie komisie v najbližšom možnom termíne do najbližšieho zasadnutia MsR.

2) Ak sa člen komisie nemôže zúčastniť na jej zasadnutí, je povinný sa vopred ospravedlniť predsedovi komisie, prípadne tajomníkovi komisie. Za neúčast' člena komisie na zasadnutí komisie sa považuje pre účely odmeňovania poslancov aj neprítomnosť člena na hlasovaní v rozsahu min. 2/3-tín z prijatých uznesení, resp. odporučených návrhov uznesení.

(3) Rokovanie komisií je **spravidla verejné. Na začiatku rokovania komisie sa jej členovia môžu uznieť na tom, že komisia alebo jej časť bude neverejná.** Rokovania komisií sa môžu okrem poslancov, primátora mesta a ďalších jeho zamestnancov, zúčastňovať aj občania mesta Krupina.

(4) Podľa povahy prerokovávanej veci môže komisia k jednotlivým bodom programu prizvať hostí. Hostia sa zúčastnia rokovania komisie k príslušnému prejednávaniu bodu a po jeho prerokovaní môžu opustiť zasadnutie komisie. Obdobne na žiadosť občana o vypočutie v komisii, komisia alebo predseda komisie rozhodne, či občana na rokovanie prizve. Komisia občanovi udelí slovo na určený čas.

(5) V úvode rokovania komisia prerokuje spravidla návrhy na zabezpečenie úloh vyplývajúcich z uznesení mestského zastupiteľstva pre komisiu a kontrolu plnenia svojich uznesení.

(6) Komisie môžu rokovať spoločne a podávať mestskému zastupiteľstvu spoločné správy, návrhy a stanoviská.

(7) O každom návrhu rozhoduje komisia hlasovaním, na ktoré je potrebná prítomnosť nadpolovičnej väčšiny všetkých členov komisie. Na prijatie uznesenia komisie je potrebný súhlas nadpolovičnej väčšiny prítomných členov.

(8) Člen komisie má právo na zaprotokolovanie svojho stanoviska k návrhu na uznesenie.

(9) Z rokovania komisie sa vyhotovuje písomný materiál, ktorý vypracúva tajomník komisie. Jeho obsahom je návrh na prijatie uznesení MsZ so stručnou dôvodovou správou. Uvedený písomný materiál – výstup z komisie podpisuje predseda komisie, ktorý zodpovedá za jeho správnosť a úplnosť, **následne ho tiež zasiela členom komisie elektronicky do 7 dní.** Jeho súčasťou je prezenčná listina z konaného zasadnutia komisie.

(10) Komisia rokuje na základe písomných materiálov, ktoré zabezpečujú poverení členovia komisie, zamestnanci mesta a riaditelia mestských organizácií, orgány, organizácie alebo inštitúcie, s ktorými bolo spracovanie dohodnuté alebo bol materiál od nich vyžiadaný.

(11) Komisie môžu prerokovať i ústne predložené návrhy na zasadnutiach komisií, ktoré predložia členovia komisie, primátor mesta, zamestnanci mesta a riaditelia mestských organizácií.

(12) Návrhy všeobecne záväzných nariadení mesta, návrh rozpočtu mesta, rozpočtového provizória, záverečného účtu a záväzných koncepčných materiálov, musí byť pred zasadnutím MsZ prerokované v príslušných komisiách MsZ.

Článok 13

Spoločné ustanovenia

(1) Predsedovia komisií dbajú o to, aby stanoviská komisií boli v súlade so všeobecne záväznými predpismi a všeobecne záväznými nariadeniami mesta Krupina a smernicami platnými v meste Krupina.

(2) Písomný materiál – výstup z komisie, bezodkladne odovzdá tajomník komisie na sekretariát prednostu MsÚ k príprave podkladov pre rokovanie MsR a následne MsZ.

Článok 14

Záverečné ustanovenie

(1) Tento rokovací poriadok sa vzťahuje len na rokovanie komisií zriadených mestským zastupiteľstvom v Krupine. (nie na komisie zriadené zo zákona).

(2) Tento Rokovací poriadok komisií Mestského zastupiteľstva v Krupine bol schválený Uznesením Mestského zastupiteľstva v Krupine č. .../2015-MsZ zo dňa2015 a nadobúda účinnosť dňom2015.

(3) Týmto rokovacím poriadkom komisií MsZ sa ruší rokovací poriadok komisií prijatý Uznesením Mestského zastupiteľstva v Krupine č. 55/2012-MsZ zo dňa 16.5.2012, ktorý nadobudol účinnosť dňom 31.5.2012

Ing.Radoslav Vazan
primátor mesta

Podpísané dňa:

Príloha č. 1

Náplň činnosti a oblasť pôsobenia jednotlivých komisií zriadených mestským zastupiteľstvom v Krupine

1. Komisia rozvoja mesta

vydáva svoje stanoviská najmä v súvislosti:

- s rozpočtom mesta a organizácií riadených mestom, zmenami rozpočtu
 - so záverečným účtom mesta
 - s podporou podnikania
 - s analýzami plnenia rozpočtov
 - s prijímaním úverov alebo pôžičiek
 - s určovaním výšky miestnych daní a poplatkov
 - so zriaďovaním, zrušovaním rozpočtových a príspevkových organizácií mesta
 - so zakladaním a zrušovaním obchodných spoločností
 - s majetkovou účasťou mesta v právnickej osobe
 - s nakladaním s majetkom mesta, v rozsahu určenom v Zásadách hospodárenia mesta s majetkom mesta Krupina a to vo veciach o ktorých má právomoc rozhodovať mestské zastupiteľstvo,
 - s činnosťou MsKS, KCaMAS a koncepciou rozvoja organizácie
 - so zmenami územia mesta
 - so žiadosťami o poskytnutie dotácií a návratných finančných výpomocí
 - s návrhmi na určenie platu a výšky odmeny primátora mesta a hlavného kontrolóra
 - s návrhmi na určenie odmeny zástupcu primátora mesta
 - s návrhmi zásad odmeňovania poslancov MsZ
 - s návrhmi VZN týkajúcich sa nakladania s majetkom mesta, daní, poplatkov, cenníkov za služby
 - s koncepciou rozvoja obchodu, služieb a cestovného ruchu
 - s návrhmi VZN týkajúcich sa obchodu, služieb, cestovného ruchu a regionálneho rozvoja
 - s návrhmi koncepcie rozvoja škôl a školských zariadení v zriaďovateľskej pôsobnosti
 - s výchovno-vzdelávacím procesom na školách
 - s materiálno-technickým vybavením škôl a školských zariadení
 - s návrhmi na vytvorenie obvodov základných škôl
 - s návrhmi na zriadenie, zrušenie a zlúčenie škôl, školských a predškolských zariadení
 - s činnosťou Centra voľného času
 - s posúdením žiadostí o pridelenie finančných prostriedkov školám a školským zariadeniam
 - s návrhom na určenie výšky príspevku rodiča na čiastočnú úhradu neinvestičných výdavkov
 - s návrhom na rozdeľovanie financií školám a školským zariadeniam
 - s návrhmi VZN týkajúcich sa oblasti školstva
-
- s rozpočtom mesta a organizácií riadených mestom, zmenami rozpočtu
 - so záverečným účtom mesta
 - s územným plánovaním, zmenami a doplnkami územnoplánovacej dokumentácie mesta a s PHSR mesta
 - s návrhmi VZN v oblasti ÚP, výstavby a dopravy

- s realizáciou investičnej činnosti, s umiestňovaním stavieb v zmysle ÚPD, v spolupráci so stavebným úradom vykonáva kontrolnú činnosť v oblasti výstavby
- s budovaním technickej infraštruktúry a dopravných stavieb
- s rozvojom bývania
- s technickým stavom miestnych komunikácií /výstavba, rekonštrukcia, údržba miestnych komunikácií, parkovísk a chodníkov, vrátane dopravného značenia a čistenia
- s označovaním ulíc a verejných priestranstiev
- posudzuje jednotlivé žiadosti fyzických a právnických osôb na prevod nehnuteľností vzhľadom k ich investičným zámerom
- so zásobovaním pitnou vodou a odvádzaním splaškových vôd
- s koncepciou tvorby a ochrany životného prostredia
- návrhmi VZN v oblasti ŽP, verejného poriadku a starostlivosti o verejnú zeleň
- s riešením nakladania s odpadmi v meste, čistotou mesta, správou a údržbou verejnej zelene,
- so stavom verejného osvetlenia
- s chovom spoločenských a hospodárskych zvierat na území mesta
- so zimnou údržbou
- vyjadruje sa k prevodom nehnuteľného majetku mesta

2. Komisia pre mládež, kultúru a šport

- s verejným poriadkom
- s rozpočtom mesta a organizácií riadených mestom, zmenami rozpočtu
- so záverečným účtom mesta
- s ochranou kultúrnych pamiatok
- s koncepciou rozvoja kultúry, využitia voľného času, práce s mládežou
- s plánom kultúrnych podujatí
- s posudzovaním projektov občianskych združení, iných právnických a fyzických osôb v oblasti kultúry, mládeže a športu, ktoré žiadajú finančnú podporu z rozpočtu mesta
- s organizačno-technickým zabezpečením mestských kultúrno-spoločenských podujatí
- s poskytovaním dotácií na organizovanie kultúrnych podujatí
- s posúdením návrhov na zriadenie kultúrnych inštitúcií v zriaďovateľskej pôsobnosti mesta (divadlo, galéria, múzeum, knižnica)
- s problematikou kroniky mesta
- s návrhmi na ocenenia jednotlivcov i kolektívov pôsobiacich v oblasti kultúry, mládeže a športu
- so vzťahmi s družobnými mestami, nadväzovaním kontaktov s obcami na Slovensku a v zahraničí
- s prípravou zmlúv na medzimestskej úrovni
- s prípravou organizačno-technického zabezpečenia pobytu delegácií družobných miest v meste
- s návrhmi VZN mesta v oblasti kultúry, mládeže, športu a verejného poriadku,
- s výstavbou, údržbou, využívaním a správou mestských kultúrnych a športových zariadení
- s usporadúvaním a konaním mestských športových a spoločenských podujatí
- s koncepciou rozvoja športu a telesnej kultúry, práce s mládežou a využitím voľného času
- s utváraním podmienok pre rozvoj športu pre všetkých
- s podporou organizovania telovýchovných, turistických a športových podujatí

- so žiadosťami a návrhmi na poskytovanie dotácií právnickým osobám pôsobiacim v oblasti telesnej kultúry
- oblasti telesnej kultúry

3. Komisia sociálnej, zdravotnej a bytovej politiky

vydáva svoje stanoviská najmä v súvislosti:

- s poskytovaním starostlivosti v oblasti sociálnych služieb
- so žiadosťami o poskytovanie jednorazovej dávky sociálnej pomoci
- so žiadosťami o poskytnutie sociálnych pôžičiek
- so zabezpečením opatrovateľskej služby mesta a zdravotnej starostlivosti
- s návrhom poradovníka žiadateľov o mestský byt
- so žiadosťami a návrhmi na poskytovanie dotácií alebo návratných finančných výpomocí žiadateľom poskytujúcim sociálnu alebo zdravotnú starostlivosť
- s činnosťou centier dennej starostlivosti o seniorov
- s návrhmi VZN mesta týkajúcich sa oblastí sociálnej, zdravotnej a bytovej
- s kompetenciami a pôsobnosťou mesta v zmysle § 70 – 83 Zák.č.448/2008 v znení neskorších predpisov

4. Komisia človek človeku

Zbor pre občianske záležitosti.

Ostatné otázky neupravené týmto rokovacím poriadkom rieši mestská rada a mestské zastupiteľstvo v Krupine.

Ostatné dve komisie zriadené na základe prísl. právneho predpisu, majú náplň činnosti určenú príslušným právnym predpisom.

Súčasťou tejto prílohy č. 1 sú prijaté uznesenia, ktorými boli zvolení členovia jednotlivých komisií.

V Krupine, dňa 2015.

Analýza cien vykurovacích systémov budovy – Materská škola ul. Malinovského Krupina



V Krupine 30.3.2015


Vypracoval: Mgr. Viktor Fertšek

Úvod

V analýze cien vykurovacích systémov v budove Materská škola na Malinovského ulici v Krupine budem vychádzať zo základného dokumentu : *Optimalizácia energetickej hospodárnosti budov – Materská škola a detské jasle ul. Malinovského, Krupina. Energetický a tepelno - technický posudok budovy*. Uvedený dokument vypracoval Ing. Peter Lačný a je súčasťou príloh tejto analýzy. Uvedený dokument preukazuje energetické úspory po vykonaní úprav stavebných prvkov a je v ňom deklarovaná spotreba energie po rekonštrukčných prácach budov komplexu Materskej školy. V analýze preukážem prepočty spotreby energie pri súčasnom tepelno – energetickom stave budov (s čiastočnými úpravami energetických opatrení) a po komplexných úpravách. Uvedené analýzy sa budú týkať súčasného dodávateľa tepla a potenciálnych zmien dodávky tepla, konkrétne plynu a pevného paliva. V závere analýzy preukážem opodstatnenie investície energetickej efektívnosti budovy a úsporu pri využití iných zdrojov dodávky tepla. Táto analýza sa nezaoberá investíciou spojenou so zmenou systému vykurovania, zároveň však vyjadrí 10 ročnú úsporu pri zmene vykurovacieho systému. Toto vyjadrenie preukáže opodstatnenosť investície pri zmene vykurovacieho systému a preukáže návratnosť investície.

Obsah

1. Návrh stavebných opatrení na zvýšenie energetickej hospodárnosti budovy.....	s.1
2.Priemerné finančné náklady vynaložené za ročné vykurovanie budovy.....	s.2
3. Výpočet úspor finančných prostriedkov – budova Materská škola pri výmene teplovodných distribučných rozvodov realizovaných stavebníkom STEFE THS s.r.o. v rokoch 2013 a 2014.....	s.3
4. Ananlýza predpokladaných finančných nákladov na budúce 10 ročné obdobie.....	s.4
4.1. Faktory ovplyvňujúce cenu	s.4
A. Inflácia	s.4
B. regulácia cien	s.4
5. Plyn	s.6
5.1. Spotreba energie pre budovy Materská škola – súčasný stav	s.6
5.2. Analýza ceny spotreby plynu pre budovy Materská škola	s.6
6. Pevné palivo	s.10
6.1. Spotreba energie pre budovu – súčasný stav	s.11
6.2. Spotreba energie pre budovu – po stavebných úpravách	s.11
6.3. Analýza ročných nákladov za vykurovanie v budove MŠ pri rozdielnych nastaveniach podmienok vykurovania s 5 % každoročným nárastom cien	s.12
Záver	s.14
7.1 Dosiahnuté úspory pri zmene vykurovacieho systému za 10 ročné obdobie Súčasný stav	s.15
7.2 Dosiahnuté úspory pri zmene vykurovacieho systému za 10 ročné obdobie pri stavebných zmenách energetických opatrení.....	s.15

1. Návrh stavebných opatrení na zvýšenie energetickej hospodárnosti budovy.

Z vypracovaného návrhu na zvýšenie energetickej hospodárnosti budovy – Materská škola Malinovského ul. v Krupine, ktorý vypracoval Ing. Peter Lačný¹, je celkový potenciál úspor z navrhovaných opatrení v jednotlivých budovách komplexu škôlky uvedený v tabuľke č. 1.

Tabuľka č. 1. Úspory dodávky energie pri zmene stavebných prvkov v budovách MŠ

Budova č.	Potreba tepla na vykurovanie (kWh/a)	Úspora potreby tepla na vykurovanie (kWh/a)	Úspora potreby tepla na vykurovanie %
č. 1 pôvodný stav	146 924		
č. 1 po zateplení	60 171	86 753	59,00 %
č. 2 pôvodný stav			
č. 2 po zateplení	8 293,29	0,00	0,00 %
č. 3 pôvodný stav	62 820		
č. 3 po zateplení	37 388	25 432	40,5 %
č. 4 pôvodný stav	61 247		
č. 4 po zateplení	37 177	24 071	39,30 %

Ing. Peter Lačný uvádza vo vyhodnotení úspor energie nasledovné stavebné úpravy: Zateplenie obvodových stien, stropu, podkrovia, výmene okien, dverí. Pri uvedených rekonštrukčných prácach na všetkých budovách komplexu Materskej školy sa ušetrí 48,79 % energie pri dodávke tepla.

Tabuľka č. 2. Sumár spotreby tepla všetkých budov komplexu materskej školy.

Potreba energie na vykurovanie súčasný stav Eur	Potreba energie na vykurovanie po vykonaní stavebných úprav v %	Úspory na dodávke energie po vykonaní stavebných úprav v %	Úspory na dodávke energie po vykonaní stavebných úprav v Eur ²
20 946,17 Eur	51,21 %	48,79 %	10 219,63 Eur

¹ Príloha č. 1 Optimalizácia energetickej hospodárnosti budov – Materská škola a detské jasle ul. Malinovského, Krupina. Energetický a tepelno - technický posudok budovy. Peter lačný Júl 2014

² Príloha č. 2 Pri vyjadrení peňažnej úspory za dodávku energie som vychádzal z Rozhodnutia ÚRSO zo dňa 10.02.2015/

2. Priemerné finančné náklady vynaložené za ročné vykurovanie budovy

Priemerné finančné náklady vynaložené za ročné vykurovanie budovy Materská škola ul. Malinovského sú

Tabuľka č. 3 Vyúčtovacie faktúry spoločnosti STEFE THS s.r.o. za dodávku tepla posudzovanej budovy.

ROK	Spotreba tepla (kWh)	Fix Podiel na celkovej spotrebe v meste (kWh)	Variabilná zložka skutočne odobrané teplo (kWh)	Cena spolu Eur/ s DPH
2009 ³	217 474	43,00	191 834	22 454,80
2010 ⁴	229 720	43,00	202 609	22 431,50
2011 ⁵	199 706	43,00	176 839	19 657,46
2012 ⁶	202 400	43,44	180 500	21 478,33
2013 ⁷	168 700	37,68	146 600	18 708,77

Za predpokladu vykonania všetkých navrhovaných zmien možno očakávať úsporu 48,79 % finančných prostriedkov vynaložených za vykurovanie budovy. Táto úspora predstavuje v priemere sumu 10 219,63 Eur za kalendárny rok.

Tabuľka č. 3 Výpočet priemernej peňažnej úspory

Rok	Cena tepla za rok Eur	Úspora v %	Úspora Eur	Priemerná úspora
2009	22 454,80	48,79	10 955,69	
2010	22 431,50	48,79	10 944,32	
2011	19 657,46	48,79	9 590,87	
2012	21 478,33	48,79	10 479,27	
2013	18 708,77	48,79	9 128,00	
—	—	—	—	10 219,63 Eur

³ Príloha č. 3 Vyúčtovacia faktúra č. 513104144

⁴ Príloha č. 4 Vyúčtovacia faktúra č. 513114134

⁵ Príloha č. 5 Vyúčtovacia faktúra č. 513124135

⁶ Príloha č. 6 Vyúčtovacia faktúra č. 513134043

⁷ Príloha č. 7 Vyúčtovacia faktúra č. 5131420044

3. Výpočet úspor finančných prostriedkov - budova Materská škola pri výmene teplovodných distribučných rozvodov realizovaných stavebníkom STEFE THS s.r.o. v rokoch 2013 a 2014.

Výmenou teplovodných distribučných rozvodov v meste Krupina, ktorú STEFE THS, s.r.o., začala realizovať v rokoch 2013 a 2014, predstavuje podľa odborného referenta STEFE THS s.r.o. Ing. Korbeľa úsporu 8 % na stratách vzniknutých distribúciou tepla. V dole uvedených tabuľkách uvádzam výpočet fixných nákladov spoločného podielu na výrobe a distribúcii tepla v meste Krupina. Priemer podielu na fixných nákladoch odberného miesta Materská škola je 2,12179633 % čo predstavuje pri rozúčtovaní priemerný podiel vo výške 7 253,50 Eur. **8 % úspora hore uvedených opatrení, predstavuje 580,27 Eur ročne na odbernom mieste Materská škola.**

Tabuľka č.4 Výpočet fixných nákladov odberné miesto Materská škola rok 2013⁸

Obdobie / objekt	Podiel v meste na odbernom mieste MŠ	Celková spotreba tepla v meste	Celkový objem fixných nákladov na vyúčtovanie	Podiel MŠ na fixných nákladoch
Rok 2013/ Materská škola	2,12179633 %	8 921958kWh	341 856,93Eur	7 253,50 Eur

Tabuľka 5. Rekapitulácia výpočtu úspor

Opatrenia	Predpokladaná úspora v %	Predpokladaná úspora v Eur	SPOLU Eur
Stavebné úpravy budovy	48,79	10 219,63	10 219,63
Výmeny teplovodných distribučných rozvodov v meste	8	580,27 Eur	580,27

Skutočné priemerné finančné náklady na dodávku ÚK pre odberné miesto Materská škola bez zavedenia opatrení energetickej hospodárnosti predstavujú ročné finančné náklady 10 727,90 Eur .

⁸ Zdroj vyúčtovacia faktúra č. 5131420044 Dodávateľ STEFE THS s.r.o.

4. Analýza predpokladaných finančných nákladov na budúce 10 ročné obdobie.

4.1. Faktory ovplyvňujúce cenu

A. Inflácia

Tabuľka č. 6. Vývoj indexov spotrebiteľských cien v roku 2014 oproti rovnakému obdobiu minulého roku, štvrťroky⁹

Ukazovateľ	2014							
	1. Q.	2. Q.	1. polrok	3. Q.	1. - 3. Q.	4. Q.	rok	
Spotrebiteľské ceny úhrnom	102,2	101,6	101,9	101,3	101,9	100,5	101,4	
v tom:								
Bývanie, voda, elektrina, plyn a iné palivá	100,4	100,4	100,4	100,3	100,4	100,3	100,4	

Posledná aktualizácia: 14. januára 2015

Priemerný nárast inflácie za poskytované služby Bývanie, voda, elektrina, plyn a iné palivá rok: 1,4 %

B. Regulácia cien

Priemerný nárast cien fixnej zložky maximálnej ceny tepla s primeraným ziskom +27 % ročne¹⁰ a variabilnej zložky maximálnej ceny tepla o – 13 %, čo predstavuje v medziročnom porovnaní 1 % nárast celkových nákladov za dodávku tepla pre objekt materská škola .

Vplyvom hore uvedených faktorov možno predpokladať nárast cien za dodávku tepla každoročne v priemerne o 5 % .

⁹ Zdroj : <http://portal.statistics.sk/showdoc.do?docid=65448>

Štatistický úrad SR

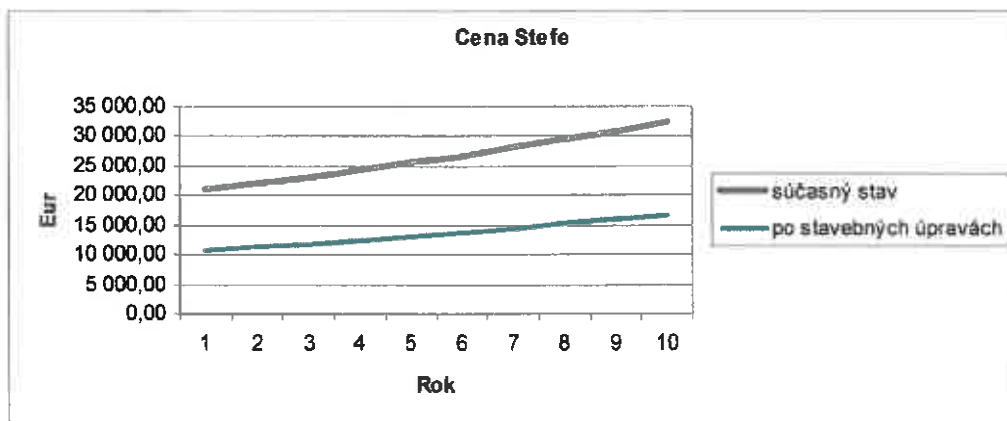
¹⁰ Zdroj: Rozhodnutie Úradu pre reguláciu sieťových odvetví rozhodnutie č. 0154/2014 a rozhodnutie 0144/2012

Tabuľka č. 7. analýza finančných nákladov za dodávku tepla - budova Materská škola na 10 ročné budúce obdobie.

Objekt / Materská škola	Náklady za dodávku tepla rok / Eur	Náklady za dodávku tepla 10 ročné obdobie Pri fixácii cien Eur	Náklady s predpokladaným 5 % nárastom cien
Bez opatrení	20 946,17	209 461, 70	263 404,65 Eur
S opatreniami	10 726,54	107 265,40	134 917,22 Eur

Rozdiel uvedený v tabuľke č. 7 v položke „*Náklady s predpokladaným 5% nárastom cien*“ predstavuje reálnu predpokladanú úsporu finančných prostriedkov za obdobie 10 rokov. Uvedená úspora predstavuje **128 487,43 Eur**

Graf č. 1



5. Plyn

Tabuľka č. 8 Cenník nákupu plynu – Mesto Krupina

Sadzby / tarify	SOP , (EUR / kWh)	FMS, (EUR / mesiac)	SOP p (EUR / kWh)	FMS d (EUR / mesiac)	SOP d (EUR / kWh)
M4	0,0279	2,06	0,00140	29,94	0,0085

5.1 Spotreba energie pre budovy Materská škola – súčasný stav

Tabuľka č. 9. Sumár spotreby tepla všetkých budov komplexu materskej školy súčasný stav

ROK	Spotreba tepla (kWh)
2009 ¹¹	217 474
2010 ¹²	229 720
2011 ¹³	199 706
2012 ¹⁴	202 400
2013 ¹⁵	168 700

Priemer - 203 600 kWh

5.2 Analýza ceny spotreby plynu pre budovu Materská škola ¹⁶

Tabuľka č. 10 Výpočet ceny spotreby plynu súčasný stav

Sadzby / tarify	SOP , (EUR / kWh)	FMS, (EUR / mesiac)	SOP p (EUR / kWh)	FMS d (EUR / mesiac)	SOP d (EUR / kWh)
M4	5 680,44	24,72	285,04	359,28	1 730,60

Celková ročná spotreba plynu – 8 080,08 kWh

Straty efektívnosti kotlov 27 %

Celková spotreba plynu ročne – 10 261,70 Eur

¹¹ Príloha č. 3 Vyúčtovacia faktúra č. 513104144

¹² Príloha č. 4 Vyúčtovacia faktúra č. 513114134

¹³ Príloha č. 5 Vyúčtovacia faktúra č. 513124135

¹⁴ Príloha č. 6 Vyúčtovacia faktúra č. 513134043

¹⁵ Príloha č. 7 Vyúčtovacia faktúra č. 5131420044

¹⁶ Príloha č. 8 Ponuka ceny za dodávku plynu

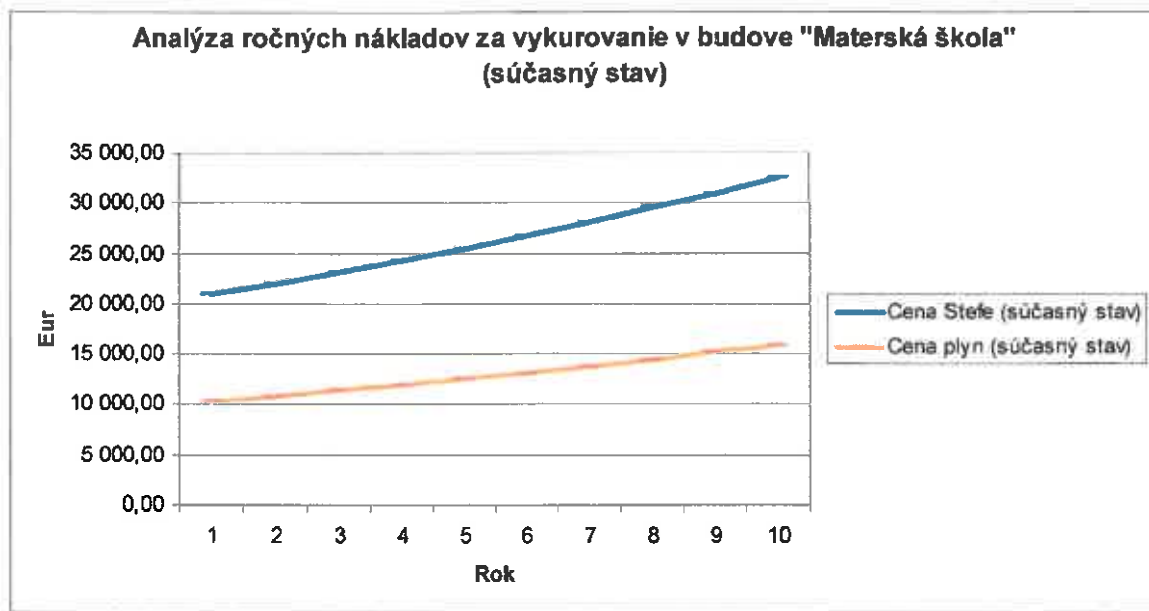
Tabuľka č. 11 Výpočet ceny spotreby plynu po stavebných úpravách

Potreba energie na vykurovanie súčasný stav	Potreba energie na vykurovanie po vykonaní stavebných úprav v %	Úspory na dodávke energie po vykonaní stavebných úprav v %	Úspory na dodávke energie po vykonaní stavebných úprav v kWh
203 600 kWh	51,21 %	48,79 %	104 263,56 kWh
10 261,70 Eur	51,21 %	48,79 %	5 255,01 Eur

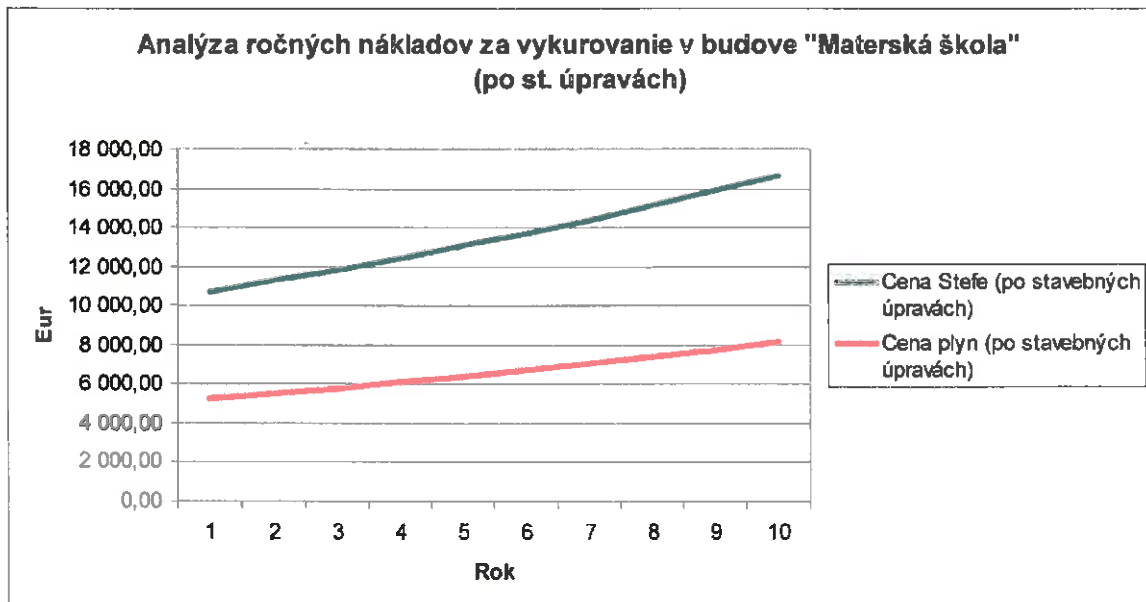
Tabuľka č. 12 Analýza ročných nákladov za vykurovanie v budove Materská škola, pri rozdielnych nastaveniach podmienok vykurovania s každoročným 5% nárastom cien.

Rok	Cena Stefe súčasný stav	Cena plyn súčasný stav	Cena Stefe po st. úpravách	Cena plyn po st. úpravách
1.	20 946,17 Eur	10 261,70 Eur	10 726,54 Eur	5 255,01 Eur
2.	21 993,47 Eur	10 774,78 Eur	11 262,86 Eur	5 517,76 Eur
3.	23 093,15 Eur	11 313,52 Eur	11 826,01 Eur	5 793,64 Eur
4.	24 247,81 Eur	11 879,19 Eur	12 417,31 Eur	6 083,33 Eur
5.	25 460,20 Eur	12 473,15 Eur	13 038,17 Eur	6 387,49 Eur
6.	26 733,21 Eur	13 096,81 Eur	13 690,08 Eur	6 706,86 Eur
7.	28 069,87 Eur	13 751,65 Eur	14 374,58 Eur	7 042,20 Eur
8.	29 473,36 Eur	14 439,23 Eur	15 093,31 Eur	7 394,31 Eur
9.	30 947,02 Eur	15 161,19 Eur	15 847,98 Eur	7 764,03 Eur
10.	32 494,37 Eur	15 919,25 Eur	16 640,38 Eur	8 152,23 Eur
SPOLU	263 458,63 Eur	129 070,47 Eur	134 917,22 Eur	66 096,86 Eur

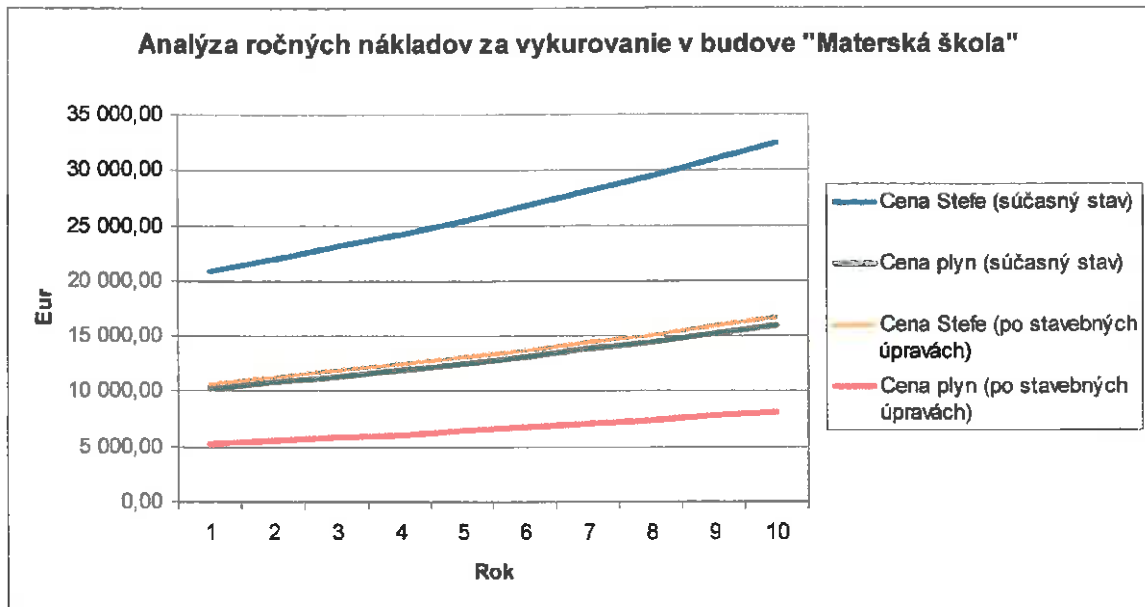
Graf č.2



Graf č. 3



Graf č. 4



6. Pevné palivo

Drevo je ako palivo obnoviteľný prírodný zdroj energie. Pri správnom spaľovaní horí takmer bez dymu a tvorí malé množstvo popola. V palive je viazané pomerne dosť veľké množstvo vody. Napríklad čerstvo vyrúbaný strom môže obsahovať až 50 % vody. Obsah popola v dreve je menej ako 0,8 % .

Pri spaľovaní sa z paliva uvoľňuje energia viazaná v jeho hmote. Všetky druhy energie, bez rozdielu jej formy, meriame v jednotkách, nazývaných Joule. Pôsobenie tepla za časovú jednotku nazývame tepelný výkon. Jednotkou každej formy výkonu je Watt. Vzťah medzi výkonom a energiou je 1 Watt = 1 Joule / sek, resp. 1 Ws = 1 Joule. V praxi používame násobky týchto jednotiek: 1 kW = 1 000 W, 1 kWh = 3 600 kJ, resp. 860 kcal.

Najlepšiu predstavu o energii paliva získame, ak ju budeme udávať všeobecne používanou jednotkou kWh. 1 kWh = 3 600 kJ, resp. 3,6 MJ Pre názornosť, energia 1kg suchého palivového dreva 15 MJ vyjadrená v kWh je: $15\ 000 / 3\ 600 = 4,2$ kWh.

Tabuľka č. 13 Spotreba pevného paliva podľa jednotlivých drevín .

Drevo	Buk	Bielý dub	Červený dub	Zltá bреза
kWh/m ³	2224	2448	2184	2096
Drevo	Zelený jaseň	Cukrový javor	Červený javor	Strieborný javor
kWh/m ³	1768	2320	1920	1736
Drevo	Skalný brest	Červený brest	Bielý brest	Hákónia
kWh/m ³	2560	2032	1960	2448
Drevo	Čerešňa	Tis	Osika	Topoľ
kWh/m ³	1880	1432	1416	1381
Drevo	Bielzy jaseň	Čierny jaseň	Smrek	Biala bреза
kWh/m ³	2000	1808	1296	1872
Drevo	Lipa	Cédez	Jedľa	Borovic a
kWh/m ³	1360	1304	1240	1368

6.1 Spotreba energie pre budovu – súčasný stav

Potreba drevnej hmoty na vykurovanie Materskej školy súčasný stav – 92,00 m³

Cena 1 m³ Palivového dreva z listnatého sortimentu¹⁷ - 42,04 Eur s DPH

Výhrevnosť 1 m³ = 2224 kWh

6.2 Spotreba energie pre budovu – po stavebných úpravách

Potreba drevnej hmoty na vykurovanie Materskej školy po stavebných úpravách – 47,00 m³

Cena 1 m³ Palivového dreva z listnatého sortimentu¹⁸ - 42,04 Eur s DPH

Výhrevnosť 1 m³ = 2224 kWh

Tabuľka č. 14 Výpočet ceny pevného paliva

Potreba energie na vykurovanie súčasný stav	Potreba energie na vykurovanie po vykonaní stavebných úprav v %	Úspory na dodávke energie po vykonaní stavebných úprav v %	Úspory na dodávke energie po vykonaní stavebných úprav v kWh
203 600 kWh	51,21 %	48,79 %	104 263,56 kWh
3 867,68 Eur	51,21 %	48,79 %	1 975,88 Eur

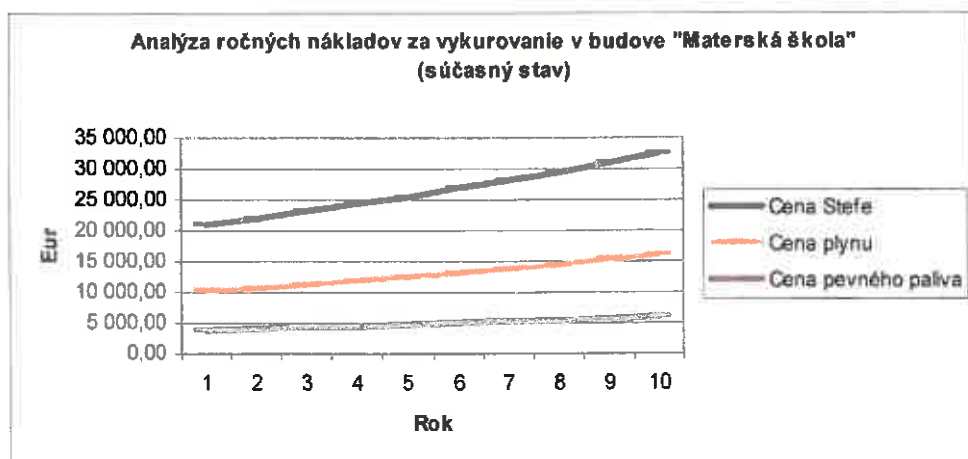
¹⁷ Príloha č. 9 Cenník palivového a úžitkového dreva – Mestské lesy s.r.o. Krupina

¹⁸ Príloha č. 9 Cenník palivového a úžitkového dreva – Mestské lesy s.r.o. Krupina

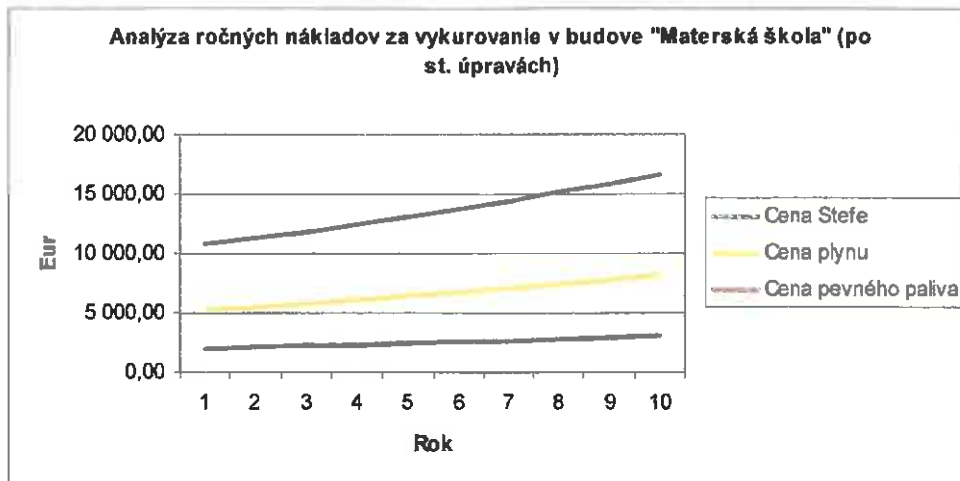
6.3 Analýza ročných nákladov za vykurovanie v budove Materská škola, pri rozdielnych nastaveniach podmienok vykurovania s 5% každoročným nárastom cien.

Rok	Cena Stefe súčasný stav	Cena plyn súčasný stav	Cena Stefe po st. úpravách	Cena plyn po st. úpravách	Cena Pp. súč. stav	Cena Pp. po st. úpravách
1.	20 946,17	10 261,70	10 726,54	5 255,01	3 867,68	1 975,88
2.	21 993,47	10 774,78	11 262,86	5 517,76	4 061,64	2 074,67
3.	23 093,15	11 313,52	11 826,01	5 793,64	4 264,11	2 178,40
4.	24 247,81	11 879,19	12 417,31	6 083,33	4 477,32	2 287,32
5.	25 460,20	12 473,15	13 038,17	6 387,49	4 701,18	2 401,69
6.	26 733,21	13 096,81	13 690,08	6 706,86	4 936,24	2 521,77
7.	28 069,87	13 751,65	14 374,58	7 042,20	5 183,06	2 647,86
8.	29 473,36	14 439,23	15 093,31	7 394,31	5 442,21	2 780,26
9.	30 947,02	15 161,19	15 847,98	7 764,03	5 714,32	2 919,27
10.	32 494,37	15 919,25	16 640,38	8 152,23	6 000,04	3 065,23
SPOLU	263 458,63	129 070,47	134 917,22	66 096,86	48 647,80	24 852,35

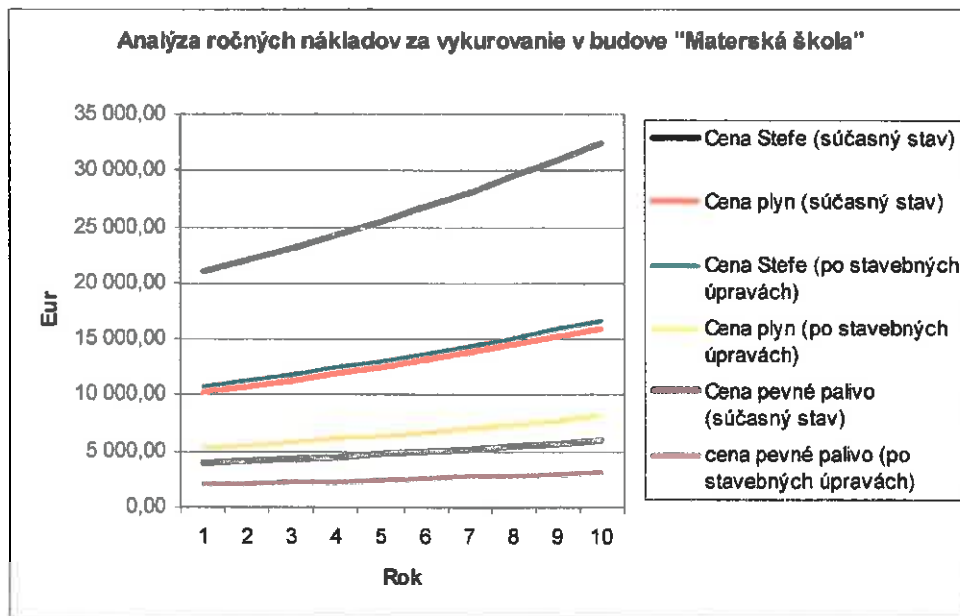
Graf č. 5



Graf č. 6



Graf č. 7



Záver

V predchádzajúcich kapitolách som poskytol výpočty za dodávku jednotlivých vykurovacích médií v budovách komplexu Materskej školy na ulici Malinovského v Krupine. Predmetom analýzy boli tieto komodity:

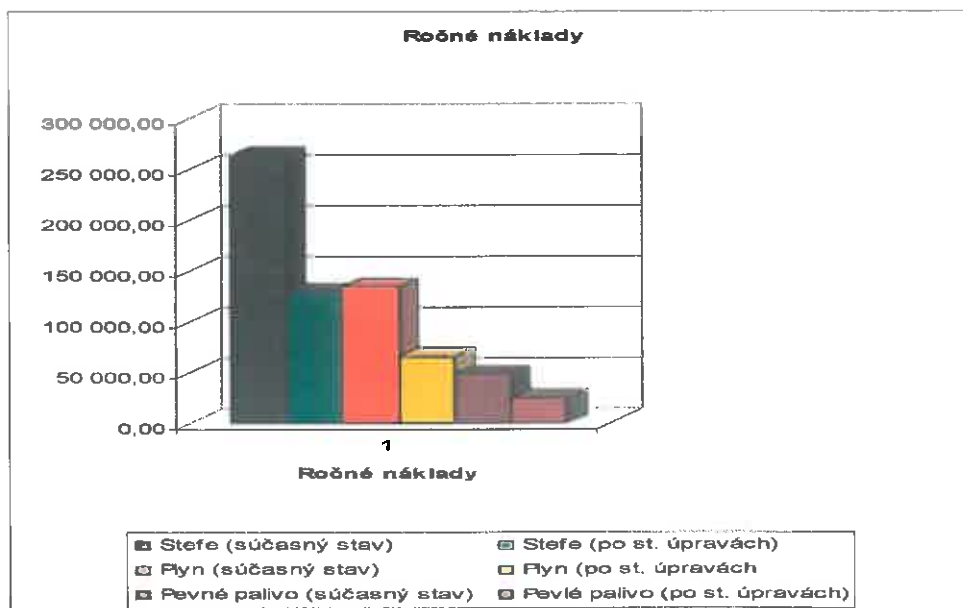
- Centrálné plynové vykurovanie s dodávkou tepla na diaľku
- Plyn zo samostatnou plynovou kotolňou priamo v objekte
- Pevné palivo zo samostatnou kotolňou priamo v objekte.

Uvedená analýza sa nezaobrá investičnými vstupmi pri prechode na iný zdroj vykurovania, ako sú:

- obstarávacia cena kotolne
- cena práce - obsluhy kotolne
- Revízne skúšky
- Servis kotolne
- Energie spojené s funkčnosťou kotolne.

Nakoľko sa táto analýza s vyššie uvedenými vstupmi nezaobrá, predkladám k jednotlivým vykurovacím médiám dosiahnutú peňažnú úsporu za 10 ročné obdobie. Tento rozdiel by mal vyjadriť opodstatnenie investície pri zmene vykurovania oproti najdrahšiemu dodávateľovi tepla v 10 ročnom období.

Graf č. 8



7.1 Dosiahnuté úspory pri zmene vykurovacieho systému za 10 ročné obdobie súčasný stav

Dodávateľ	Úspora / Eur
Centrálne diaľkové vykurovanie	0,00 Eur
Plyn	134 388,16 Eur
Pevné palivo	214 810,83 Eur

7.1 Dosiahnuté úspory pri zmene vykurovacieho systému za 10 ročné obdobie pri stavebných zmenách energetických opatrení.

Dodávateľ	Úspora / Eur
Centrálne diaľkové vykurovanie	0,00 Eur
Plyn	68 820,36 Eur
Pevné palivo	110 064,87 Eur

Prehlásenie

Na vypracovanie Analýza predpokladaných úspor finančných nákladov na 10 ročné obdobie za predpokladu realizácie stavebných opatrení navrhnutých z dôvodu zvýšenia energetickej hospodárnosti budovy Materská škola, som použil nasledovné dokumenty:

- Optimalizácia energetickej hospodárnosti budov Materská škola a detské jasle ul. Malinovského, Krupina Krupina Ing. Peter Lačný / júl 2014
- Vyúčtovacia faktúra č. 5131420044 dodávateľ STEFE STH s.r.o.
- Vyúčtovacia faktúra č. 513104144 dodávateľ STEFE STH s.r.o.
- Vyúčtovacia faktúra č. 513114134 dodávateľ STEFE STH s.r.o.
- Vyúčtovacia faktúra č. 513124135 dodávateľ STEFE STH s.r.o.
- Vyúčtovacia faktúra č. 513134043 dodávateľ STEFE STH s.r.o.
- Štatistický úrad S.R. <http://portal.statistics.sk/showdoc.do?docid=65448>
- Rozhodnutie Úradu pre reguláciu sieťových odvetví rozhodnutie č. 0154/2014
- Rozhodnutie Úradu pre reguláciu sieťových odvetví rozhodnutie č. 0144/2012
- Cenová ponuka za dodávku plynu z 26.2.2015



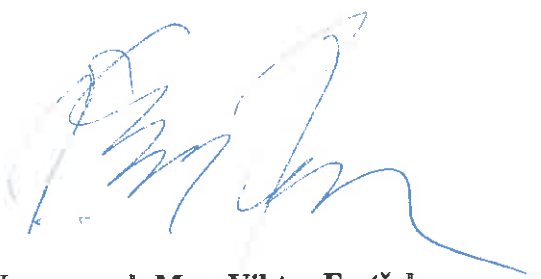
Mgr. Viktor Fertšek

Oddelenie správy majetku mesta

Analýza cien vykurovacích systémov budovy – Dom služieb Krupina



V Krupine 16.3.2015



Vypracoval: Mgr. Viktor Fertšek

Úvod

V analýze cien vykurovacích systémov v budove Dom služieb na Svätotrojičnom námestí v Krupine budem vychádzať zo základného dokumentu : *Návrh na zvýšenie energetickej hospodárnosti budovy „Mestský úrad a dom služieb“*. Uvedený dokument vypracoval Ing. Peter Lačný a je súčasťou príloh tejto analýzy. Návrh na zvýšenie energetickej hospodárnosti preukazuje energetické úspory po vykonaní úprav stavebných prvkov budovy a je v ňom deklarovaná spotreba energie po rekonštrukčných prácach budovy „Domu služieb“. V analýze preukážem prepočty ceny spotreby energie pri súčasnom tepelno – energetickom stave budovy a po komplexných tepelno – energetických stavebných úpravách. Uvedené analýzy sa budú týkať súčasného dodávateľa tepla a potenciálnych zmien dodávky tepla, konkrétne plynu a pevného paliva. V závere analýzy preukážem opodstatnenie investície na zvýšenie energetickej efektívnosti budovy a úsporu pri využití iných zdrojov dodávky tepla. Táto analýza sa nezaobera investíciou spojenou so zmenou systému vykurovania, zároveň však vyjadrí 10 ročnú úsporu pri zmene vykurovacieho systému. Toto vyjadrenie preukáže opodstatnenosť, alebo neopodstatnenosť investície pri zmene vykurovacieho systému a preukáže návratnosť investície.

Obsah

1. Návrh stavebných opatrení na zvýšenie energetickej hospodárnosti budovy.....	s.1
2.Priemerné finančné náklady vynaložené za ročné vykurovanie budovy.....	s.2
3. Výpočet úspor finančných prostriedkov – budova Dom služieb pri výmene teplovodných distribučných rozvodov realizovaných stavebníkom STEFE THS s.r.o. v rokoch 2013 a 2014.....	s.3
4. Ananlyza predpokladaných finančných nákladov na budúce 10 ročné obdobie.....	s.4
4.1. Faktory ovplyvňujúce cenu	s.4
A. Inflácia	s.4
B. regulácia cien	s.4
5. Plyn	s.6
5.1. Spotreba energie pre budovu Dom služieb – súčasný stav	s.6
5.2. Analýza ceny spotreby plynu pre budovu Dom služieb... ..	s.6
6. Pevné palivo	s.10
6.1. Spotreba energie pre budovu – súčasný stav	s.11
6.2. Spotreba energie pre budovu – po stavebných úpravách	s.11
6.3. Analýza ročných nákladov za vykurovanie v budove Dom služieb pri rozdielnych nastaveniach podmienok vykurovania s 5 % každoročným nárastom cien	s.12
Záver	s.14
7.1 Dosiahnuté úspory pri zmene vykurovacieho systému za 10 ročné obdobie Súčasný stav	s.15
7.2 Dosiahnuté úspory pri zmene vykurovacieho systému za 10 ročné obdobie pri stavebných zmenách energetických opatrení.....	s.15

1. Návrh stavebných opatrení na zvýšenie energetickej hospodárnosti budovy.

Z vypracovaného návrhu na zvýšenie energetickej hospodárnosti budovy Dom služieb v Krupine, ktorý vypracoval Ing. Peter Lačný¹, je celkový potenciál úspor z navrhovaných opatrení v budove domu služieb uvedený v tabuľke č. 1.

Tabuľka č. 1. Úspory dodávky energie pri zmene stavebných prvkov v budove Dom služieb

Budova Dom služieb	Aktuálny stav kWh/m ²	Navrhované úpravy kWh/m ²	Úspora energie kWh/m ²	Úspora energie %
Obvodové steny	53	12	40,3	23
Strecha	12	5	7,0	4
podlaha	14	9	5,9	3
Okná a dvere	75	28	46,2	27
Infiltrácia	51	40	10,5	6
Tepelné mosty	13	7	6,6	4
Vnútorné tepelné zisky	-29	-29	0,0	0
Solárne tepelné zisky	-16	-16	0,0	0
Potreba tepla na vykurovanie	174	57	116,5	67

Ing. Peter Lačný uvádza vo vyhodnotení úspor energie nasledovné stavebné úpravy:

1. Výmena okien, výkladov a dverí v obvodovom plášti za okná a dvere s plastovým rámom a izolačným dvojsklom.
2. Zateplenie stropov nad podchodom, ktoré sú otvorené k vonkajšiemu prostrediu zatepľovacím systémom na báze polystyrénových dosiek EPS 70 hr. 200 mm.
3. Zateplenie zvislých obvodových stien zatepľovacím systémom na báze polystyrénových dosiek EPS 70 hr. 100 mm.
4. Zateplenie striechy NOBASIL SEA hr. 150 mm.

Po vykonaní vyššie uvedených úpravách sa dosiahne v budove Domu služieb úspora 67 % dodávky tepla.

¹ Príloha č. 1 Návrh na zvýšenie energetickej hospodárnosti budovy Mestský úrad a Dom služieb Peter Lačný Jún 2012

Tabuľka č. 2. Sumarizácia spotreby tepla v budove Dom služieb .

Potreba energie na vykurovanie súčasný stav Eur	Potreba energie na vykurovanie po vykonaní stavebných úprav (%)	Úspory na dodávke energie po vykonaní stavebných úprav (%)	Úspory na dodávke energie po vykonaní stavebných úprav v Eur ²
19 825,76 Eur	33 %	67 %	6 542,50 Eur

2. Priemerné finančné náklady vynaložené za ročné vykurovanie budovy

Priemerné finančné náklady vynaložené za ročné vykurovanie budovy Dom služieb sú 19 825,76 Eur

Za predpokladu vykonania všetkých navrhovaných zmien možno očakávať úsporu 67 % finančných prostriedkov vynaložených za vykurovanie budovy. Táto úspora predstavuje v priemere sumu 13 283,25 Eur za kalendárny rok.

² Príloha č. 2 Pri vyjadrení peňažnej úspory za dodávku energie som vychádzal z Rozhodnutia ÚRSO zo dňa 10.02.2015/

3. Výpočet úspor finančných prostriedkov – budova Dom služieb pri výmene teplovodných distribučných rozvodov realizovaných stavebníkom STEFE THS s.r.o. v rokoch 2013 a 2014.

Výmenou teplovodných distribučných rozvodov v meste Krupina, ktorú STEFE THS, s.r.o., začala realizovať v rokoch 2013 a 2014, predstavuje podľa odborného referenta STEFE THS s.r.o. Ing. Korbeľa úsporu 8 % . Uvedená úspora vzniká na stratách zapríčinených distribúciou tepla. V tabuľke č. 4. uvádzam výpočet fixných nákladov spoločného podielu na výrobe a distribúcii tepla v meste Krupina. Priemer podielu na fixných nákladoch odberného miesta Dom služieb je 3,83792186 % čo predstavuje pri rozúčtovaní priemerný podiel vo výške 13 318,95 Eur. **8 % úspora hore uvedených opatrení, predstavuje 1 065,51 Eur ročne.**

Tabuľka č.4 Výpočet fixných nákladov odberné miesto Dom služieb ³

objekt	Podiel v meste na odbernom mieste DS	Celková spotreba tepla v meste	Celkový objem fixných nákladov na vyúčtovanie	Podiel DS na fixných nákladoch
Dom služieb	3,83792186 %	9 955465,3kWh	347 035,54Eur	13 318,95 Eur

Tabuľka 5. Rekapitulácia výpočtu úspor

Opatrenia	Predpokladaná úspora v %	Predpokladaná úspora v Eur	SPOLU Eur
Stavebné úpravy budovy	67	13 283,25	13 283,25
Výmeny teplovodných distribučných rozvodov v meste	8	1 065,51 Eur	14 348,76

Skutočné priemerné finančné náklady na dodávku ÚK pre odberné miesto Dom služieb bez zavedenia opatrení energetickej hospodárnosti predstavujú ročné finančné náklady 19 825,76 Eur .

³ Zdroj vyúčtovacia faktúra č. 513104147 dodávateľ STEFE THS s.r.o.
 vyúčtovacia faktúra č. 513124140 dodávateľ STEFE STH s.r.o.
 vyúčtovacia faktúra č. 513124142 dodávateľ STEFE STH s.r.o.
 vyúčtovacia faktúra č. 513114128 dodávateľ STEFE STH s.r.o.
 vyúčtovacia faktúra č. 513104149 dodávateľ STEFE STH s.r.o.

4. Analýza predpokladaných finančných nákladov na budúce 10 ročné obdobie.

4.1. Faktory ovplyvňujúce cenu

A. Inflácia

Tabuľka č. 6. Vývoj indexov spotrebiteľských cien v roku 2014 oproti rovnakému obdobiu minulého roku, štvrtroky⁴

Ukazovateľ	2014						
	1. Q.	2. Q.	1. polrok	3. Q.	1. - 3. Q.	4. Q.	rok
Spotrebiteľské ceny úhrnom	102,2	101,6	101,9	101,3	101,9	100,5	101,4
v tom:							
Bývanie, voda, elektrina, plyn a iné palivá	100,4	100,4	100,4	100,3	100,4	100,3	100,4

Posledná aktualizácia: 14. januára 2015

Priemerný nárast inflácie za poskytované služby Bývanie, voda, elektrina, plyn a iné palivá rok: 1,5 %

B. Regulácia cien

Priemerný nárast cien fixnej zložky maximálnej ceny tepla s primeraným ziskom +27 % ročne⁵ a variabilnej zložky maximálnej ceny tepla o – 13 %, čo predstavuje v medziročnom porovnaní 3,4 % nárast celkových nákladov za dodávku tepla pre objekt materská škola .

Vplyvom hore uvedených faktorov možno predpokladať nárast cien za dodávku tepla každoročne v priemerne o 5 % .

⁴ Zdroj : <http://portal.statistics.sk/showdoc.do?docid=65448> Štatistický úrad SR

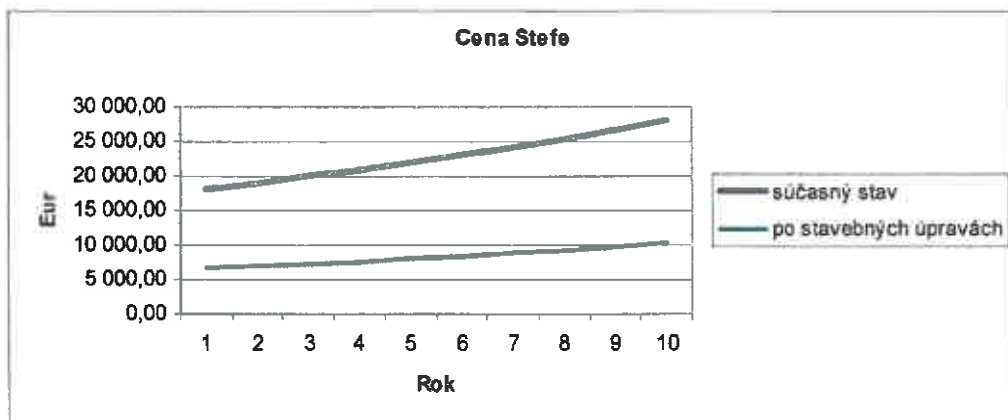
⁵ Zdroj: Rozhodnutie Úradu pre reguláciu sieťových odvetví rozhodnutie č. 0154/2014 a rozhodnutie 0144/2012

Tabuľka č. 7. analýza finančných nákladov za dodávku tepla - budova Dom služieb na 10 ročné budúce obdobie.

Objekt / Dom služieb	Náklady za dodávku tepla rok / Eur	Náklady za dodávku tepla 10 ročné obdobie Pri fixácii cien Eur	Náklady s predpokladaným 5 % nárastom cien
Bez opatrení	18 036,46	180 364,60	226 680,60 Eur
S opatreniami	6 542,50	65 425,00	82 290,82 Eur

Rozdiel uvedený v položke náklady s predpokladaným 5 % nárastom medzi finančným vyjadrením bez opatrení a s opatreniami predstavuje reálnu predpokladanú úsporu finančných prostriedkov za obdobie 10 rokov. **Uvedená úspora predstavuje 144 389,78 Eur**

Graf č. 1 Cena dodávky tepla Stefe THS súčasný stav a po stavebných opatreniach



5. Plyn

Tabuľka č. 8 Cenník nákupu plynu – Mesto Krupina

Sadzby / tarify	SOP , (EUR / kWh)	FMS, (EUR / mesiac)	SOP p (EUR / kWh)	FMS d (EUR / mesiac)	SOP d (EUR / kWh)
M4	0,0279	2,06	0,00140	29,94	0,0085

5.1 Spotreba energie pre budovu Dom služieb – súčasný stav

Tabuľka č. 9. Sumár spotreby tepla budovy Dom služieb súčasný stav

Obdobie	Spotreba tepla (Eur)
Kalendárny rok	18 036,46

5.2 Analýza ceny spotreby plynu pre budovu Dom služieb ⁶

Tabuľka č. 10 Výpočet ceny spotreby plynu súčasný stav

Sadzby / tarify	SOP , (EUR / kWh)	FMS, (EUR / mesiac)	SOP p (EUR / kWh)	FMS d (EUR / mesiac)	SOP d (EUR / kWh)
M4	8 082,39	24,72	405,56	359,28	2 462,37

Celková ročná spotreba plynu – 289 691,63 kWh

Straty efektívnosti kotlov 27 %

Celková spotreba plynu ročne 14 394,58 Eur

⁶ Príloha č. 3 Ponuka ceny za dodávku plynu

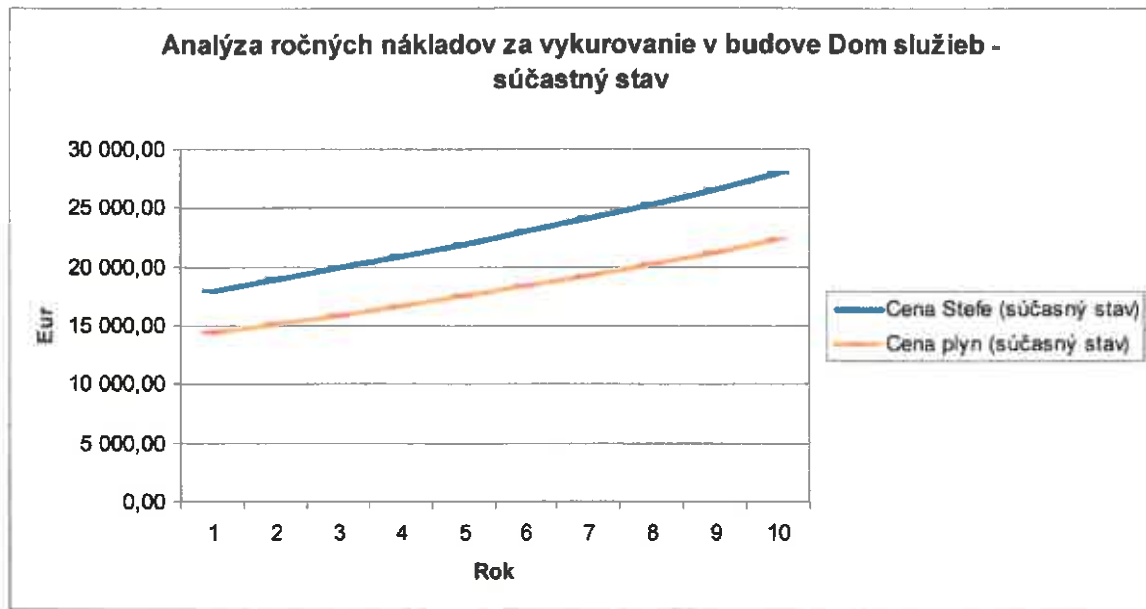
Tabuľka č. 11 Výpočet ceny spotreby plynu po stavebných úpravách

Potreba energie na vykurovanie súčasný stav	Potreba energie na vykurovanie po vykonaní stavebných úprav v %	Úspory na dodávke energie po vykonaní stavebných úprav v %	Úspory na dodávke energie po vykonaní stavebných úprav v kWh
289 691,63 kWh	33,00 %	67,00 %	194 093,39 kWh
14 394,58 Eur	33,00 %	67,00 %	9 644,36 Eur

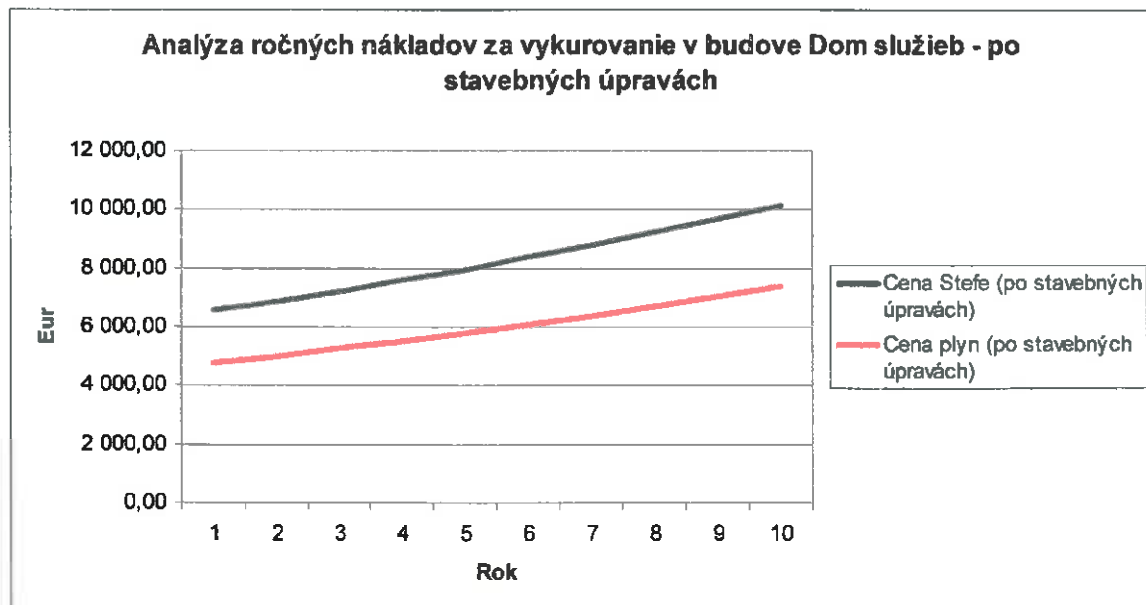
Tabuľka č. 12 Analýza ročných nákladov za vykurovanie v budove Dom služieb, pri rozdielnych nastaveniach podmienok vykurovania s každoročným 5% nárastom cien.

Rok	Cena Stefe súčasný stav	Cena plyn súčasný stav	Cena Stefe po st. úpravách	Cena plyn po st. úpravách
1.	18 036,46 Eur	14 394,58 Eur	6 542,50 Eur	4 750,21 Eur
2.	18 938,28 Eur	15 114,30 Eur	6 869,62 Eur	4 987,72 Eur
3.	19 885,19 Eur	15 870,02 Eur	7 213,10 Eur	5 237,10 Eur
4.	20 879,45 Eur	16 663,52 Eur	7 573,76 Eur	5 498,96 Eur
5.	21 923,42 Eur	17 496,70 Eur	7 952,44 Eur	5 773,90 Eur
6.	23 019,60 Eur	18 371,53 Eur	8 350,07 Eur	6 062,59 Eur
7.	24 170,58 Eur	19 290,11 Eur	8767,57 Eur	6 365,72 Eur
8.	25 379,11 Eur	20 254,61 Eur	9 205,95 Eur	6 684,01 Eur
9.	26 648,06 Eur	21 267,35 Eur	9 666,25 Eur	7 018,21 Eur
10.	27 980,46 Eur	22 330,71 Eur	10 149,56 Eur	7 369,12 Eur
SPOLU	226 860,63 Eur	181 053,43 Eur	82 290,82 Eur	59 747,54 Eur

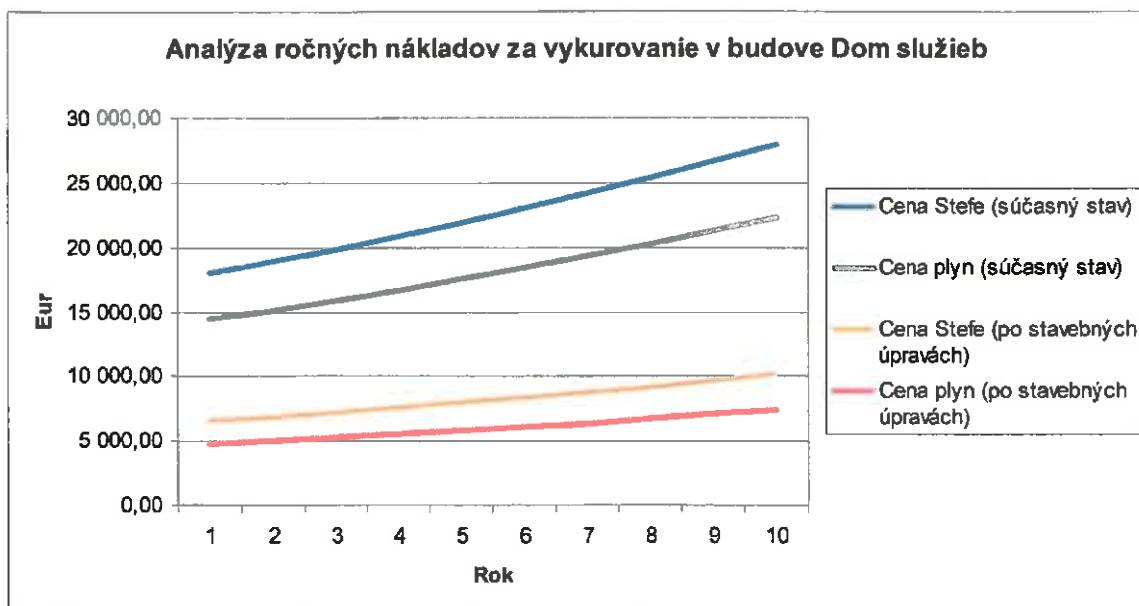
Graf č.2



Graf č.3



Graf č. 4



6. Pevné palivo

Drevo je ako palivo obnoviteľný prírodný zdroj energie. Pri správnom spaľovaní horí takmer bez dymu a tvorí malé množstvo popola. V palive je viazané pomerne dosť veľké množstvo vody. Napríklad čerstvo vyrúbaný strom môže obsahovať až 50 % vody. Obsah popola v dreve je menej ako 0,8 %.

Pri spaľovaní sa z paliva uvoľňuje energia viazaná v jeho hmote. Všetky druhy energie, bez rozdielu jej formy, meriame v jednotkách, nazývaných Joule. Pôsobenie tepla za časovú jednotku nazývame tepelný výkon. Jednotkou každej formy výkonu je Watt. Vzťah medzi výkonom a energiou je 1 Watt = 1 Joule / sek, resp. 1 Ws = 1 Joule. V praxi používame násobky týchto jednotiek: 1 kW = 1 000 W, 1 kWh = 3 600 kJ, resp. 860kcal.

Najlepšiu predstavu o energii paliva získame, ak ju budeme udávať všeobecne používanou jednotkou kWh. 1 kWh = 3 600 kJ, resp. 3,6 MJ. Pre názornosť, energia 1kg suchého palivového dreva 15 MJ vyjadrená v kWh je: $15\,000 / 3\,600 = 4,2$ kWh.

Tabuľka č. 13 Spotreba pevného paliva podľa jednotlivých drevín .

Drevo	Buk	Bielý dub	Červený dub	Žltá biele
kWh/m ³	2224	2448	2184	2096
Drevo	Zelený jaseň	Cukrový javor	Červený javor	Striebozný javor
kWh/m ³	1768	2320	1920	1736
Drevo	Skalný brest	Červený brest	Bielý brest	Hikória
kWh/m ³	2560	2032	1960	2448
Drevo	Černáča	Tis	Osika	Topoľ
kWh/m ³	1880	1432	1416	1381
Drevo	Bielzy jaseň	Čierny jaseň	Smrek	Bielá biele
kWh/m ³	2000	1808	1296	1872
Drevo	Lipa	Cédez	Jedľa	Bozovica
kWh/m ³	1360	1304	1240	1368

6.1 Spotreba energie pre budovu – súčasný stav

Potreba drevnej hmoty na vykurovanie v budove Dom služieb súčasný stav – 130,25 m³

Cena 1 m³ Palivového dreva z listnatého sortimentu⁷ - 42,04 Eur s DPH

Výhrevnosť 1 m³ = 2224 kWh

6.2 Spotreba energie pre budovu – po stavebných úpravách

Potreba drevnej hmoty na vykurovanie Materskej školy po stavebných úpravách – 87,27 m³

Cena 1 m³ Palivového dreva z listnatého sortimentu⁸ - 42,04 Eur s DPH

Výhrevnosť 1 m³ = 2224 kWh

Tabuľka č. 14 Výpočet ceny pevného paliva

Potreba energie na vykurovanie súčasný stav	Potreba energie na vykurovanie po vykonaní stavebných úprav v %	Úspory na dodávke energie po vykonaní stavebných úprav v %	Úspory na dodávke energie po vykonaní stavebných úprav v kWh
289 691,63 kWh	51,21 %	48,79 %	194 093,39 kWh
5 475,71 Eur	51,21 %	48,79 %	3 668,83 Eur

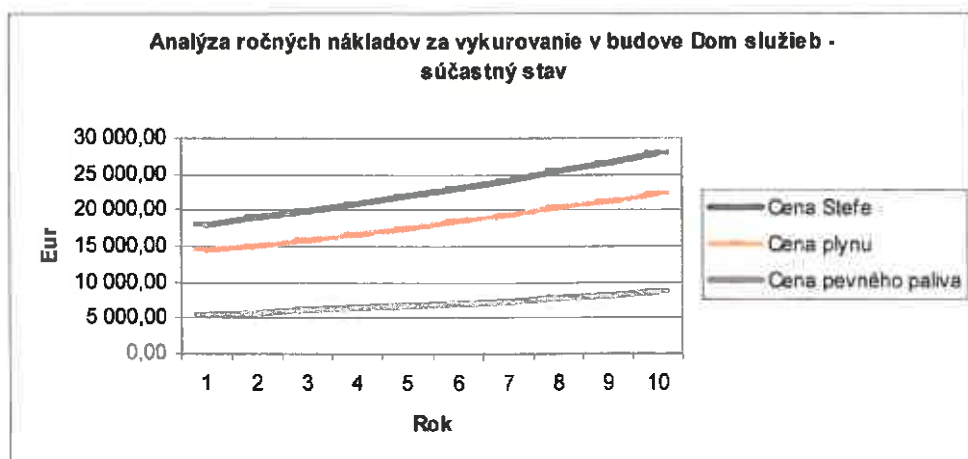
⁷ Príloha č. 4 Cenník palivového a úžitkového dreva – Mestské lesy s.r.o. Krupina

⁸ Príloha č. 4 Cenník palivového a úžitkového dreva – Mestské lesy s.r.o. Krupina

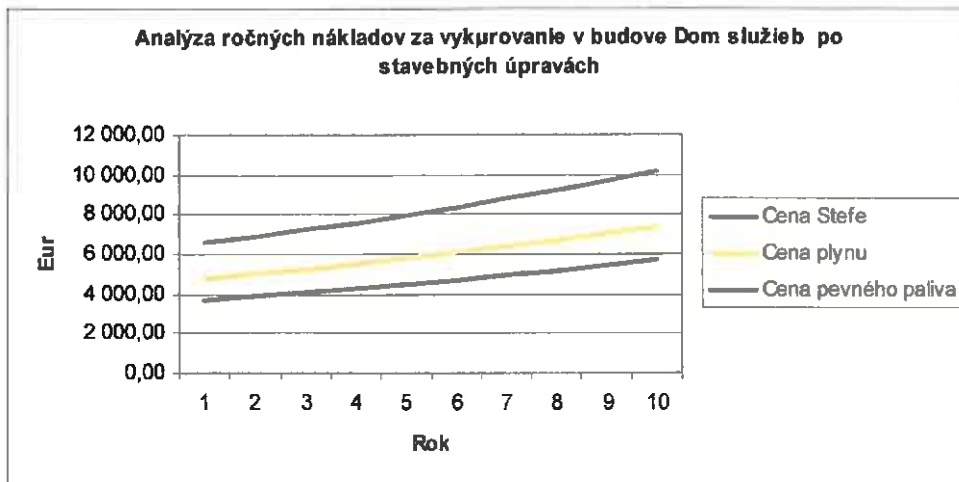
6.3 Analýza ročných nákladov za vykurovanie v budove Dom služieb, pri rozdielnych nastaveniach podmienok vykurovania s 5% každoročným nárastom cien.

Rok	Cena Stefe súčasný stav	Cena plyn súčasný stav	Cena Stefe po st. úpravách	Cena plyn po st. úpravách	Cena p.p. Súč. stav	Cena p. p po st. úpravách
1.	18 036,46	14 394,58	6 542,50	4 750,21	5 475,71	3 668,83
2.	18 938,28	15 114,30	6 869,62	4 987,72	5 749,49	3 852,27
3.	19 885,19	15 870,02	7 213,10	5 237,10	6 036,97	4 044,88
4.	20 879,45	16 663,52	7 573,76	5 498,96	6 338,81	4 247,12
5.	21 923,42	17 496,70	7 952,44	5 773,90	6 655,75	4 459,48
6.	23 019,60	18 371,53	8 350,07	6 062,60	6 988,54	4 682,46
7.	24 170,58	19 290,11	8767,57	6 365,73	7 337,97	4 916,58
8.	25 379,11	20 254,61	9 205,95	6 684,02	7 704,87	5 162,41
9.	26 648,06	21 267,35	9 666,25	7 018,22	8 090,11	5 420,53
10.	27 980,46	22 330,71	10 149,56	7 369,13	8 494,62	5 691,55
SPOLU	226 860,63	181 053,43	82 290,82	59 747,54	68 872,84	46 146,11

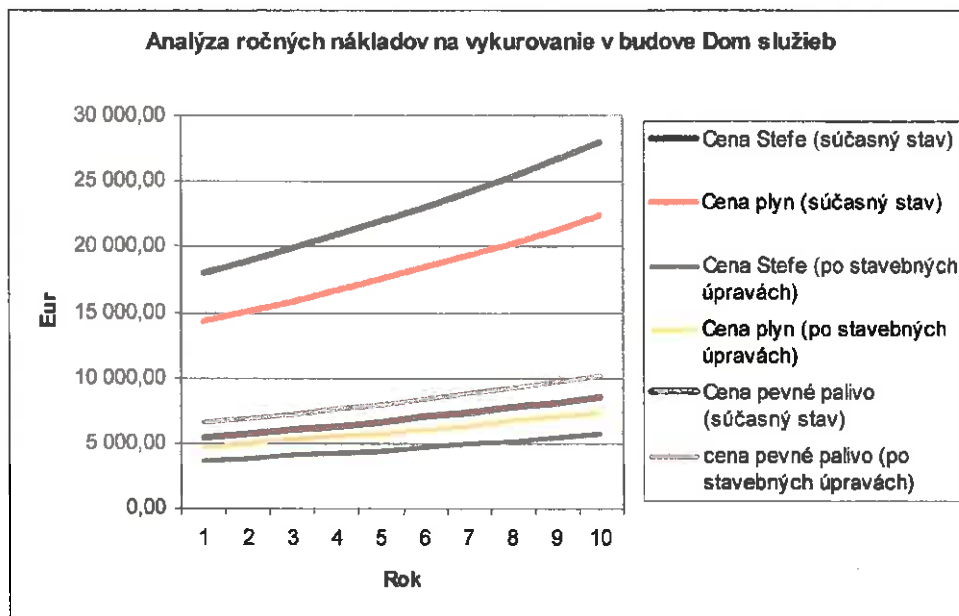
Graf č. 5



Graf č. 6



Graf č. 7



Záver

V predchádzajúcich kapitolách som poskytol výpočty za dodávku jednotlivých vykurovacích médií v budove Domu služieb na Svätotrojčnom námestí 4/4 v Krupine. Predmetom analýzy boli tieto komodity:

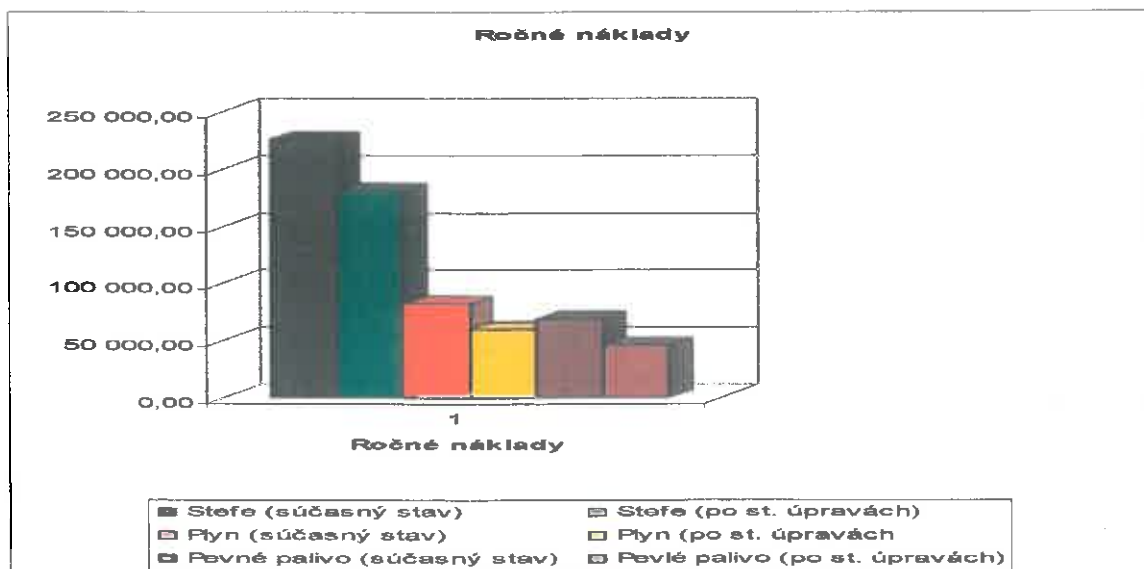
- Centrálné plynové vykurovanie s dodávkou tepla na diaľku
- Plyn zo samostatnou plynovou kotolňou priamo v objekte
- Pevné palivo zo samostatnou kotolňou priamo v objekte.

Uvedená analýza sa nezaobrá investičnými vstupmi pri prechode na iný zdroj vykurovania, ako sú:

- Obstarávacía cena kotolne
- Cena práce - obsluhy kotolne
- Revízne skúšky
- Servis kotolne
- Energie spojené s funkčnosťou kotolne.

Nakoľko sa táto analýza s vyššie uvedenými vstupmi nezaobrá, predkladám k jednotlivým vykurovacím médiám dosiahnutú peňažnú úsporu za 10 ročné obdobie. Tento rozdiel by mal vyjadriť opodstatnenie investície pri zmene vykurovania oproti najdrahšiemu dodávateľovi tepla v 10 ročnom období.

Graf č. 8



7.1 Dosiiahnuté úspory pri zmene vykurovacieho systému za 10 ročné obdobie súčasný stav

Dodávateľ	Úspora / Eur
Centrálne diaľkové vykurovanie	0,00 Eur
Plyn	45 807,20 Eur
Pevné palivo	157 987,79 Eur

7.1 Dosiiahnuté úspory pri zmene vykurovacieho systému za 10 ročné obdobie pri stavebných zmenách energetických opatrení.

Dodávateľ	Úspora / Eur
Centrálne diaľkové vykurovanie	0,00 Eur
Plyn	22 543,28 Eur
Pevné palivo	36 144,71Eur

Prehlásenie

Na vypracovanie analýzy predpokladaných úspor finančných nákladov na 10 ročné obdobie za predpokladu realizácie stavebných opatrení, navrhnutých z dôvodu zvýšenia energetickej hospodárnosti budovy Dom služieb, som použil nasledovné dokumenty:

- Optimalizácia energetickej hospodárnosti budovy Dom služieb, Svätotrojičné námestie 4/4, Krupina, vypracoval Ing. Peter Lačný / jún 2012
- Vyúčtovacia faktúra č. 513124140 dodávateľ STEFE STH s.r.o.
- Vyúčtovacia faktúra č. 513124142 dodávateľ STEFE STH s.r.o.
- Vyúčtovacia faktúra č. 513114128 dodávateľ STEFE STH s.r.o.
- Vyúčtovacia faktúra č. 513104149 dodávateľ STEFE STH s.r.o.
- Vyúčtovacia faktúra č. 513104147 dodávateľ STEFE STH s.r.o.
- Štatistický úrad S.R. <http://portal.statistics.sk/showdoc.do?docid=65448>
- Rozhodnutie Úradu pre reguláciu sieťových odvetví rozhodnutie č. 0154/2014
- Rozhodnutie Úradu pre reguláciu sieťových odvetví rozhodnutie č. 0144/2012
- Cenová ponuka za dodávku plynu z 26.2.2015



Mgr. Viktor Fertšek

Oddelenie správy majetku mesta

Analýza cien vykurovacích systémov budovy – Kino Sládkovičova ul. Krupina



V Krupine 30.3.2015

Vypracoval: Mgr. Viktor Fertšek

A handwritten signature in blue ink, likely belonging to Mgr. Viktor Fertšek, located at the bottom right of the page.

Úvod

V analýze cien vykurovacích systémov v budove Kina na Sládkovičovej ulici v Krupine budem vychádzať zo základného dokumentu : *Návrh zvýšenie energetickej hospodárnosti budovy Kino Kultúra* . Uvedený dokument vypracoval Ing. Peter Lačný a je súčasťou príloh tejto analýzy. Uvedený dokument preukazuje energetické úspory po vykonaní úprav stavebných prvkov a je v ňom deklarovaná spotreba energie po rekonštrukčných prácach budovy kina. V analýze preukážem prepočty spotreby energie pri súčasnom tepelno – energetickom stave budovy a po komplexných stavebných úpravách. Uvedené analýzy sa budú týkať súčasného dodávateľa tepla a potenciálnych zmien dodávky tepla, konkrétne plynu a pevného paliva. V závere analýzy preukážem opodstatnenie investície energetickej efektívnosti budovy a úsporu pri využití iných zdrojov dodávky tepla. Táto analýza sa nezaobrá investíciou spojenou so zmenou systému vykurovania, zároveň však vyjadří 10 ročnú úsporu pri zmene vykurovacieho systému. Toto vyjadrenie preukáže opodstatnenosť investície pri zmene vykurovacieho systému a preukáže návratnosť investície.

Obsah

1. Návrh stavebných opatrení na zvýšenie energetickej hospodárnosti budovy.....	s.1
2.Priemerné finančné náklady vynaložené za ročné vykurovanie budovy.....	s.2
3. Výpočet úspor finančných prostriedkov – budova Kino pri výmene teplovodných distribučných rozvodov realizovaných stavebníkom STEFE THS s.r.o. v rokoch 2013 a 2014.....	s.3
4. Analýza predpokladaných finančných nákladov na budúce 10 ročné obdobie.....	s.4
4.1. Faktory ovplyvňujúce cenu	s.4
A. Inflácia	s.4
B. regulácia cien	s.4
5. Plyn	s.6
5.1. Spotreba energie pre budovy Kina – súčasný stav	s.6
5.2. Analýza ceny spotreby plynu pre budovy Kino.....	s.7
6. Pevné palivo	s.10
6.1. Spotreba energie pre budovu – súčasný stav	s.11
6.2. Spotreba energie pre budovu – po stavebných úpravách	s.11
6.3. Analýza ročných nákladov za vykurovanie v budove Kina pri rozdielnych nastaveniach podmienok vykurovania s 5 % každoročným nárastom cien	s.12
Záver	s.14
7.1 Dosiahnuté úspory pri zmene vykurovacieho systému za 10 ročné obdobie Súčasný stav	s.15
7.2 Dosiahnuté úspory pri zmene vykurovacieho systému za 10 ročné obdobie pri stavebných zmenách energetických opatrení.....	s.15

1. Návrh stavebných opatrení na zvýšenie energetickej hospodárnosti budovy.

Z vypracovaného návrhu na zvýšenie energetickej hospodárnosti budovy – Kino na Sládkovičovej ulici v Krupine, ktorý vypracoval Ing. Peter Lačný¹, je celkový potenciál úspor z navrhovaných opatrení v budove Kino uvedený v tabuľke č. 1.

Tabuľka č. 1. Úspory dodávky energie pri zmene stavebných prvkov v budove Kino

Budova Kino	Aktuálny stav kWh/m ²	Navrhované úpravy kWh/m ²	Úspora energie kWh/m ²	Úspora energie %
Obvodové steny	81	14	67,2	19,77
Strecha	186	8	178,1	52,43
podlaha	20	12	7,9	2,33
Okná a dvere	21	10	10,6	3,13
Infiltrácia	49	49	0,0	0,00
Tepelné mosty	16	8	8,1	2,38
Vnútorne tepelné zisky	-29	-29	0,0	0,00
Solárne tepelné zisky	-5	-5	0,0	0,00
Potreba tepla na vykurovanie	340	68	271,9	80,04

Ing. Peter Lačný uvádza vo vyhodnotení úspor energie nasledovné stavebné úpravy:

- Zvislé obvodové steny: opraviť omietku a zateplíť KZS BASF F 70 NEO hr. 120 mm. Hrúbka navrhnutej izolácie zabezpečí aj elimináciu tepelných mostov v miestach železobetónových pilierov a vencov.
- Zateplenie plochej strechy: odstrániť plechovú krytinu na konštrukciu železobetónového stropu umiestniť parozábranu, tepelnú izoláciu vytvoriť z dosiek Nobasil SAE hr. 200 mm a hydroizoláciu vytvoriť buď živičnou krytinou, alebo PVC fóliou. V stiesnených priestoroch podkrovia nad administratívou je izoláciu možné doplniť fúkanou izoláciou Climatizer plus hr. 240 mm.
- Výmena okien a dverí: z hľadiska architektúry a hodnoty budovy je potrebné použiť konštrukcie s drevenými rámmi a izolačným dvojsklom.
- Podlahu v sále vzhľadom na možnosť podlahového vykurovania v celom rozsahu prebudovať a tepelne izolovať.

¹ Príloha č. 1 Návrh na zvýšenie energetickej hospodárnosti budovy Kino kultúra . Peter lačný Jún 2013

Tabuľka č. 2. Sumár spotreby tepla budovy Kino .

Potreba energie na vykurovanie súčasný stav kWh	Potreba energie na vykurovanie po vykonaní stavebných úprav v %	Úspory na dodávke energie po vykonaní stavebných úprav v %	Úspory na dodávke energie po vykonaní stavebných úprav v kWh ²
373 451,22 kWh	19,96 %	80,04 %	298 910,35 kWh

2. Priemerné finančné náklady vynaložené za ročné vykurovanie budovy

Priemerné finančné náklady vynaložené za ročné vykurovanie budovy Kino na Sládkovičovej ulici

Tabuľka č. 3 Vyúčtovacie faktúry spoločnosti STEFE THS s.r.o. za dodávku tepla posudzovanej budovy.

Obdobie	Spotreba tepla var. zložka (kWh)	Fix Podiel na celkovej spotrebe v meste (%)	Variabilná zložka skutočne odobrané teplo (1. kWh/ Eur)	Fix Podiel na celkovej spotrebe v meste (Eur)
Rok	373 451,22	1,06640539	0,059605	3 889,18
Obdobie	Spotreba tepla (kWh)	Fix Podiel na celkovej spotrebe v meste (Eur bez DPH)	Variabilná zložka skutočne odobrané teplo (Eur bez DPH)	Cena spolu Eur/ s DPH
Rok	373 451,22	3 889,18	22 259,55	31 378,47

Za predpokladu vykonania všetkých navrhovaných zmien možno očakávať úsporu 80,04 % finančných prostriedkov vynaložených za vykurovanie budovy. Táto úspora predstavuje v priemere sumu 25 115,32 Eur za kalendárny rok.

² Príloha č. 2 Pri vyjadrení peňažnej úspory za dodávku energie som vychádzal z Rozhodnutia ÚRSO zo dňa 10.02.2015/

3. Výpočet úspor finančných prostriedkov - budova Kino pri výmene teplovodných distribučných rozvodov realizovaných stavebníkom STEFE THS s.r.o. v rokoch 2013 a 2014.

Výmenou teplovodných distribučných rozvodov v meste Krupina, ktorú STEFE THS, s.r.o., začala realizovať v rokoch 2013 a 2014, predstavuje podľa odborného referenta STEFE THS s.r.o. Ing. Korbeľa úsporu 8 % na stratách vzniknutých distribúciou tepla. V dole uvedených tabuľkách uvádzam výpočet fixných nákladov spoločného podielu na výrobe a distribúcii tepla v meste Krupina. Priemer podielu na fixných nákladoch odberného miesta Kino je 1,06640539 % čo predstavuje pri rozúčtovaní priemerný podiel vo výške 4 667,01 Eur. 8 % úspora hore uvedených opatrení, predstavuje 373,36 Eur ročne.

Tabuľka č.4 Výpočet fixných nákladov odberné miesto budova Kino ³

Obdobie / objekt	Podiel v meste na odbernom mieste Kino	Celková spotreba tepla v meste	Celkový objem fixných nákladov na vyúčtovanie	Podiel Kino na fixných nákladoch bez DPH
Rok	1,06640539 %	9 392 957 kWh	364 700,00 Eur	3 889,18 Eur

Tabuľka 5. Rekapitulácia výpočtu úspor

Opatrenia	Predpokladaná úspora v %	Predpokladaná úspora v Eur	SPOLU Eur
Stavebné úpravy budovy	80,04	25 115,32	25 115,32
Výmeny teplovodných distribučných rozvodov v meste	8	373,36	25 488,68

Skutočné priemerné finančné náklady na dodávku ÚK pre odberné miesto Kino bez zavedenia opatrení energetickej hospodárnosti predstavujú ročné finančné náklady 31 378,47 Eur .

³ Zdroj vyúčtovacia faktúra č. 513124162 dodávateľ STEFE THS s.r.o.

4. Analýza predpokladaných finančných nákladov na budúce 10 ročné obdobie.

4.1. Faktory ovplyvňujúce cenu

A. Inflácia

Tabuľka č. 6. Vývoj indexov spotrebiteľských cien v roku 2014 oproti rovnakému obdobiu minulého roku, štvrtroky⁴

Ukazovateľ	2014						
	1. Q.	2. Q.	1. polrok	3. Q.	1. - 3. Q.	4. Q.	rok
Spotrebiteľské ceny úhrnom	102,2	101,6	101,9	101,3	101,9	100,5	101,4
v tom:							
Bývanie, voda, elektrina, plyn a iné palivá	100,4	100,4	100,4	100,3	100,4	100,3	100,4

Posledná aktualizácia: 14. januára 2015

Priemerný nárast inflácie za poskytované služby Bývanie, voda, elektrina, plyn a iné palivá rok: 1,5 %

B. Regulácia cien

Priemerný nárast cien fixnej zložky maximálnej ceny tepla s primeraným ziskom +27 % ročne⁵ a variabilnej zložky maximálnej ceny tepla o – 13 %, čo predstavuje v medziročnom porovnaní 1 % nárast celkových nákladov za dodávku tepla pre objekt materská škola .

Vplyvom hore uvedených faktorov možno predpokladať nárast cien za dodávku tepla každoročne v priemerne o 5 % .

⁴ Zdroj : <http://portal.statistics.sk/showdoc.do?docid=65448>

Štatistický úrad SR

⁵ Zdroj: Rozhodnutie Úradu pre reguláciu sieťových odvetví rozhodnutie č. 0154/2014 a rozhodnutie 0144/2012

Tabuľka č. 7. Analýza finančných nákladov za dodávku tepla - budova Kino na 10 ročné budúce obdobie.

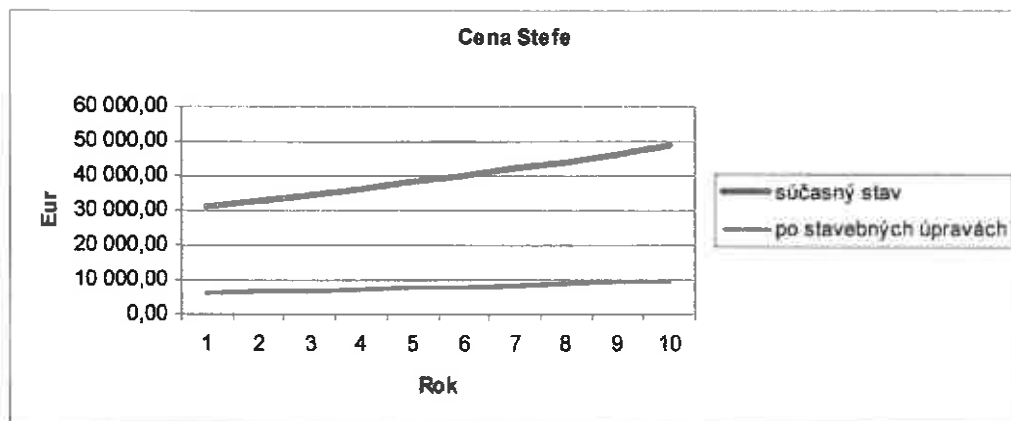
Objekt / Kino	Náklady za dodávku tepla rok / Eur	Náklady za dodávku tepla 10 ročné obdobie Pri fixácii cien Eur	Náklady s predpokladaným 5 % nárastom cien
Bez opatrení	31 378,47	313 784,70	394 674,99 Eur
S opatreniami	6 263,14	62631,42	78 777,06 Eur

Rozdiel uvedený v tabuľke č. 7 v položke „*Náklady s predpokladaným 5% nárastom cien*“ predstavuje reálnu predpokladanú úsporu finančných prostriedkov za obdobie 10 rokov. **Uvedená úspora predstavuje 315 897,93 Eur**

Tabuľka č. 8 Výpočet ceny tepla v 10 ročnom budúcom období

Rok	Cena Stefe súčasný stav	Cena Stefe po st. úpravách
1.	31 378,47 Eur	6 263,14 Eur
2.	32 947,39 Eur	6 576,29 Eur
3.	34 594,76 Eur	6 905,11 Eur
4.	36 324,50 Eur	7 250,36 Eur
5.	38 140,72 Eur	7 612,88 Eur
6.	40 047,76 Eur	7 993,53 Eur
7.	42 050,15 Eur	8 393,20 Eur
8.	44 152,65 Eur	8 812,86Eur
9.	46 360,29Eur	9 253,51 Eur
10.	48 678,30 Eur	9 716,18 Eur
SPOLU	394 674,99 Eur	78 777,06 Eur

Graf č. 1



5. Plyn

Tabuľka č. 8 Cenník nákupu plynu – Mesto Krupina

Sadzby / tarify	SOP , (EUR / kWh)	FMS, (EUR / mesiac)	SOP p (EUR / kWh)	FMS d (EUR / mesiac)	SOP d (EUR / kWh)
M4	0,0279	2,06	0,00140	29,94	0,0085

5.1 Spotreba energie pre budovu Kino – súčasný stav

Tabuľka č. 9. Sumár spotreby tepla pred a po stavebných opatreniach

Súčasný stav	po stav. opatreniach
Spotreba tepla (kWh)	Spotreba tepla (kWh)
373 451,22	74 552,35

5.2 Analýza ceny spotreby plynu pre budovu Kina ⁶

Tabuľka č. 10 Výpočet ceny spotreby plynu súčasný stav

Sadzby / tarify	SOP , (EUR / kWh)	FMS, (EUR / mesiac)	SOP p (EUR / kWh)	FMS d (EUR / mesiac)	SOP d (EUR / kWh)
M4	10 419,28	24,72	522,83	359,28	3 174,33

Celková ročná spotreba plynu – 373 451,22 kWh

Straty efektívnosti kotlov 27 %

Celková spotreba plynu ročne – 18 415,55

Tabuľka č. 11 Výpočet ceny spotreby plynu po stavebných úpravách

Potreba energie na vykurovanie súčasný stav	Potreba energie na vykurovanie po vykonaní stavebných úprav v %	Úspory na dodávke energie po vykonaní stavebných úprav v %	Úspory na dodávke energie po vykonaní stavebných úprav v kWh
474 283,04 kWh	19,96 %	80,04 %	379 616,14 kWh
18 415,55 Eur	19,93 %	80,04 %	14 739,80 Eur

⁶ Príloha č. 7 Ponuka ceny za dodávku plynu

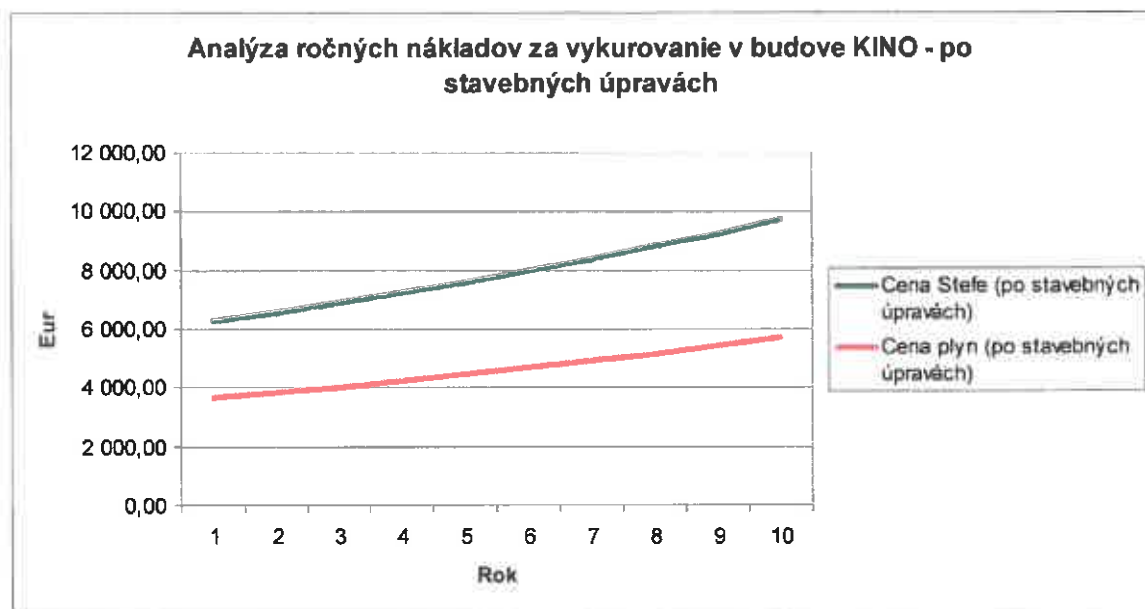
Tabuľka č. 12 Analýza ročných nákladov za vykurovanie v budove Kino, pri rozdielnych nastaveniach podmienok vykurovania s každoročným 5% nárastom cien.

Rok	Cena Stefe súčasný stav	Cena Stefe Po stavebných úpravách	Cena plyn súčasný stav	Cena plyn po stavebných úpravách
1.	31 378,47 Eur	6 263,14 Eur	18 415,55 Eur	3 670,21 Eur
2.	32 947,39 Eur	6 576,29 Eur	19 336,32 Eur	3 853,72 Eur
3.	34 594,76 Eur	6 905,11 Eur	20 303,14 Eur	4 046,40 Eur
4.	36 324,50 Eur	7 250,36 Eur	21 318,30 Eur	4 248,72 Eur
5.	38 140,72 Eur	7 612,88 Eur	22 384,21 Eur	4 461,15 Eur
6.	40 047,76 Eur	7 993,53 Eur	23503,42 Eur	4 684,21 Eur
7.	42 050,15 Eur	8 393,20 Eur	24 678,59 Eur	4 918,42 Eur
8.	44 152,65 Eur	8 812,86Eur	25 912,52 Eur	5 164,34 Eur
9.	46 360,29Eur	9 253,51 Eur	27 208,15 Eur	5 422,56 Eur
10.	48 678,30 Eur	9 716,18 Eur	28 568,56 Eur	5 693,69 Eur
SPOLU	394 674,99 Eur	78 777,06 Eur	231 628,76 Eur	46 163,42 Eur

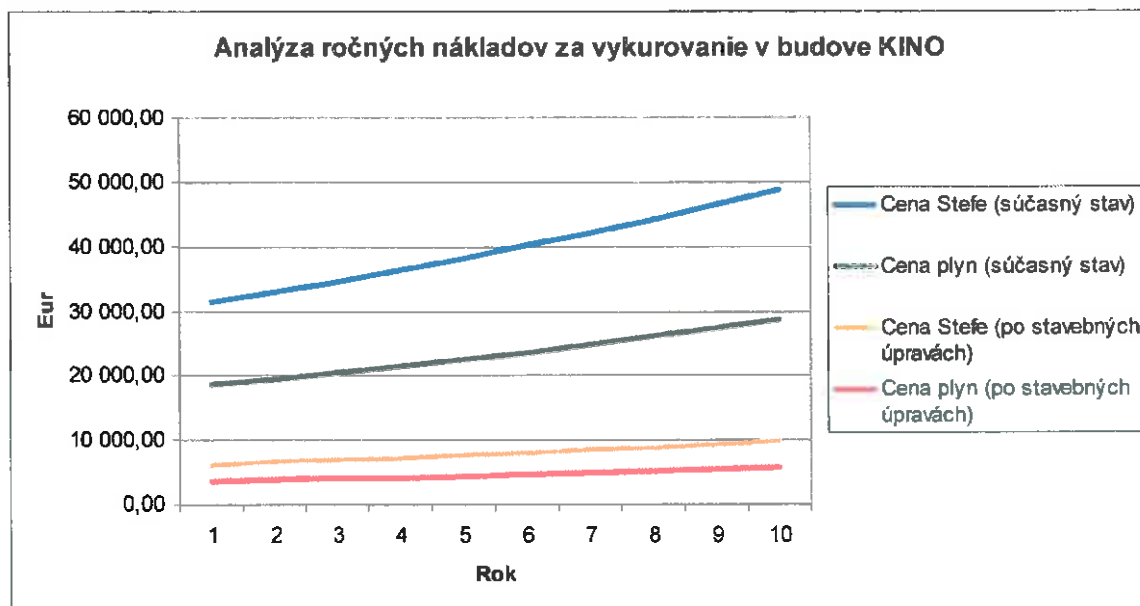
Graf č.2



Graf č. 3



Graf č. 4



6. Pevné palivo

Drevo je ako palivo obnoviteľný prírodný zdroj energie. Pri správnom spaľovaní horí takmer bez dymu a tvorí malé množstvo popola. V palive je viazané pomerne dosť veľké množstvo vody. Napríklad čerstvo vyrúbaný strom môže obsahovať až 50 % vody. Obsah popola v dreve je menej ako 0,8 %.

Pri spaľovaní sa z paliva uvoľňuje energia viazaná v jeho hmote. Všetky druhy energie, bez rozdielu jej formy, meriame v jednotkách, nazývaných Joule. Pôsobenie tepla za časovú jednotku nazývame tepelný výkon. Jednotkou každej formy výkonu je Watt. Vzťah medzi výkonom a energiou je 1 Watt = 1 Joule / sek, resp. 1 Ws = 1 Joule. V praxi používame násobky týchto jednotiek: 1 kW = 1 000 W, 1 kWh = 3 600 kJ, resp. 860kcal.

Najlepšiu predstavu o energii paliva získame, ak ju budeme udávať všeobecne používanou jednotkou kWh. 1 kWh = 3 600 kJ, resp. 3,6 MJ. Pre názornosť, energia 1kg suchého palivového dreva 15 MJ vyjadrená v kWh je: $15\ 000 / 3\ 600 = 4,2$ kWh.

Tabuľka č. 13 Spotreba pevného paliva podľa jednotlivých drevín .

Drevo	Buk	Bielý dub	Červený dub	Zltá brest
kWh/m ³	2224	2448	2184	2096
Drevo	Zelený jaseň	Cukrový javor	Červený javor	Strieborný javor
kWh/m ³	1768	2320	1920	1736
Drevo	Skalný brest	Červený brest	Bielý brest	Hik ónia
kWh/m ³	2560	2032	1960	2448
Drevo	Čerešňa	Tis	Osika	Topoľ
kWh/m ³	1880	1432	1416	1381
Drevo	Bielzy jaseň	Čierny jaseň	Smrak	Biala brest
kWh/m ³	2000	1808	1296	1872
Drevo	Lipa	Cédez	Jedľa	Borovic
kWh/m ³	1360	1304	1240	1368

6.1 Spotreba energie pre budovu – súčasný stav

Potreba drevnej hmoty na vykurovanie budovy Kina súčasný stav – 213,25 m³

Cena 1 m³ Palivového dreva z listnatého sortimentu⁷ 42,04 Eur s DPH

Výhrevnosť 1 m³ = 2224 kWh

6.2 Spotreba energie pre budovu – po stavebných úpravách

Potreba drevnej hmoty na vykurovanie budovy Kina po stavebných úpravách – 42,56 m³

Cena 1 m³ Palivového dreva z listnatého sortimentu⁸ - 42,04 Eur s DPH

Výhrevnosť 1 m³ = 2224 kWh

Tabuľka č. 14 Výpočet ceny pevného paliva

Potreba energie na vykurovanie súčasný stav	Potreba energie na vykurovanie po vykonaní stavebných úprav v %	Úspory na dodávke energie po vykonaní stavebných úprav v %	Úspory na dodávke energie po vykonaní stavebných úprav v kWh
474 283,04 kWh	19,96 %	80,04 %	94 666,88 kWh
8 965,03 Eur	19,96 %	80,04 %	1 789,41 Eur

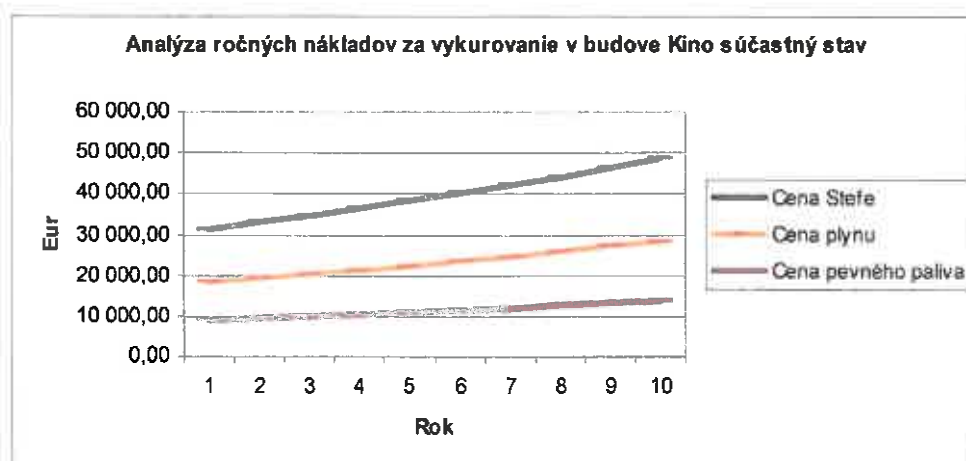
⁷ Príloha č. 9 Cenník palivového a úžitkového dreva – Mestské lesy s.r.o. Krupina

⁸ Príloha č. 9 Cenník palivového a úžitkového dreva – Mestské lesy s.r.o. Krupina

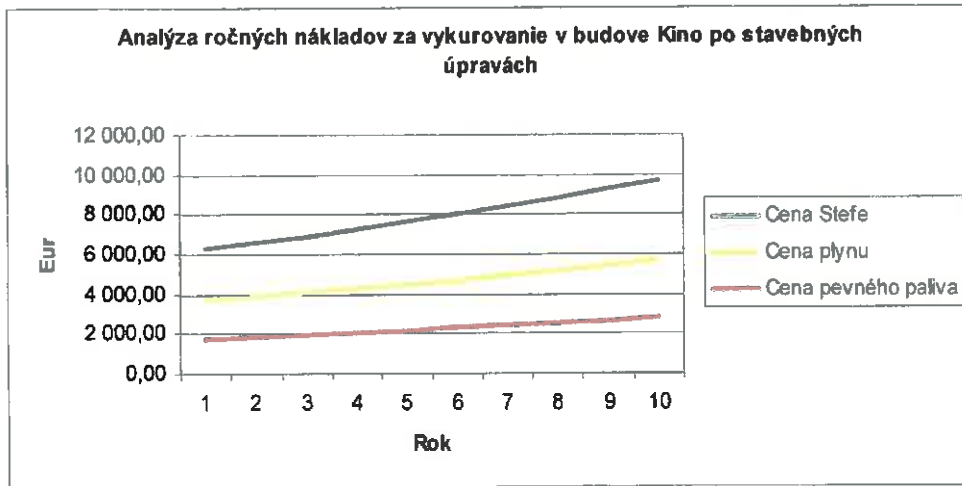
6.3 Analýza ročných nákladov za vykurovanie v budove Kino , pri rozdielnych nastaveniach podmienok vykurovania s 5% každoročným nárastom cien.

Rok	Cena Stefe súčasný stav	Cena Stefe Po stavebných úpravách	Cena plyn súčasný stav	Cena plyn po stavebných úpravách	Cena Pp. súč. stav	Cena Pp. po st. úpravách
1.	31 378,47	6 263,14	18 415,55	3 670,21	8 965,03	1 789,41
2.	32 947,39	6 576,29	19 336,32	3 853,72	9 413,28	1 878,88
3.	34 594,76	6 905,11	20 303,14	4 046,40	9 883,94	1 972,82
4.	36 324,50	7 250,36	21 318,30	4 248,72	10 378,14	2 071,46
5.	38 140,72	7 612,88	22 384,21	4 461,15	10 897,04	2 175,03
6.	40 047,76	7 993,53	23503,42	4 684,21	11 441,90	2 283,79
7.	42 050,15	8 393,20	24 678,59	4 918,42	12 013,99	2 397,98
8.	44 152,65	8 812,86	25 912,52	5 164,34	12 614,69	2 517,87
9.	46 360,29	9 253,51	27 208,15	5 422,56	13 245,43	2 643,77
10.	48 678,30	9 716,18	28 568,56	5 693,69	13 907,70	2 775,96
SPOLU	394 674,99	78 777,06	231 628,76	46 163,42	112 761,14	22 506,97

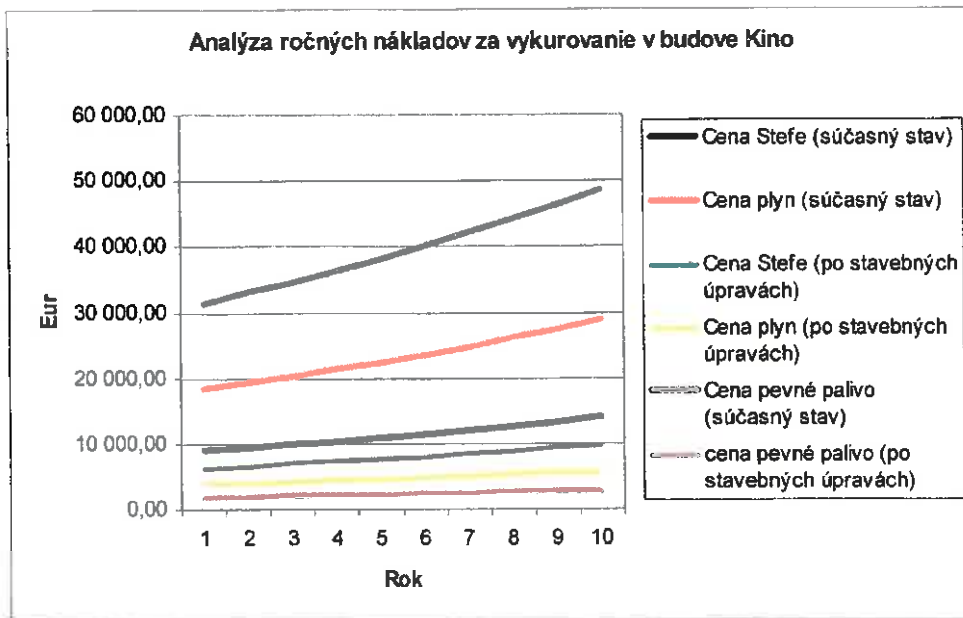
Graf č. 5



Graf č. 6



Graf č. 7



Záver

V predchádzajúcich kapitolách som poskytol výpočty za dodávku jednotlivých vykurovacích médií v budove Kino na Sládkovičovej ulici v Krupine. Predmetom analýzy boli tieto komodity:

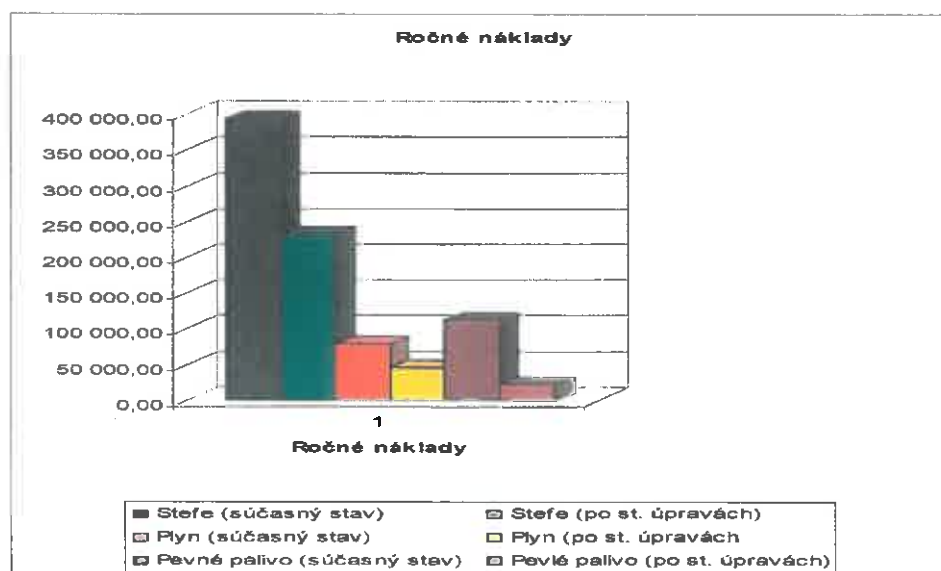
- Centrálné plynové vykurovanie s dodávkou tepla na diaľku
- Plyn zo samostatnou plynovou kotolňou priamo v objekte
- Pevné palivo zo samostatnou kotolňou priamo v objekte.

Uvedená analýza sa nezaobera investičnými vstupmi pri prechode na iný zdroj vykurovania, ako sú:

- obstarávacía cena kotolne
- cena práce - obsluhy kotolne
- Revízne skúšky
- Servis kotolne
- Energie spojené s funkčnosťou kotolne.

Nakoľko sa táto analýza s vyššie uvedenými vstupmi nezaobera, predkladám k jednotlivým vykurovacím médiám dosiahnutú peňažnú úsporu za 10 ročné obdobie. Tento rozdiel by mal vyjadriť opodstatnenie investície pri zmene vykurovania oproti najdrahšiemu dodávateľovi tepla v 10 ročnom období.

Graf č. 8



7.1 Dosiiahnuté úspory pri zmene vykurovacieho systému za 10 ročné obdobie súčasný stav

Dodávateľ	Úspora / Eur
Centrálne diaľkové vykurovanie	0,00 Eur
Plyn	163 046, 23 Eur
Pevné palivo	281 912, 85 Eur


7.1 Dosiiahnuté úspory pri zmene vykurovacieho systému za 10 ročné obdobie pri stavebných zmenách energetických opatrení.

Dodávateľ	Úspora / Eur
Centrálne diaľkové vykurovanie	0,00 Eur
Plyn	32 613,64 Eur
Pevné palivo	56 270,09 Eur

Prehlásenie

Na vypracovanie Analýza predpokladaných úspor finančných nákladov na 10 ročné obdobie za predpokladu realizácie stavebných opatrení navrhnutých z dôvodu zvýšenia energetickej hospodárnosti budovy Kino , som použil nasledovné dokumenty:

- Návrh na zvýšenie energetickej hospodárnosti budovy Kino kultúra na Sládkovičovej ulici v Krupine Ing. Peter Lačný / jún 2013
- Vyúčtovacia faktúra č. 513 114160 dodávateľ STEFE STH s.r.o.
- Štatistický úrad S.R. <http://portal.statistics.sk/showdoc.do?docid=65448>
- Rozhodnutie Úradu pre reguláciu sieťových odvetví rozhodnutie č. 0154/2014
- Rozhodnutie Úradu pre reguláciu sieťových odvetví rozhodnutie č. 0144/2012
- Cenová ponuka za dodávku plynu z 26.2.2015



Mgr. Viktor Fertšek

Oddelenie správy majetku mesta



Výstup z Komisie rozvoja mesta – Príloha č. 4a

Vypracovala a predkladá:	Bc. Žaneta Maliniaková vedúca oddelenia správy majetku mesta Ing. Marta Murínová vedúca Ekonomického oddelenia Ing. Jaroslava Uramová vedúca oddelenia výstavby, ŽP a reg. rozvoja
Prerokované v Komisii rozvoja mesta: Prerokované v Mestskej rade:	31.3.2015 8.4.2015

Oddelenie správy majetku:

Komisia rozvoja mesta dňa 31.3.2015 odporučila MsZ schváliť návrhy na uznesenie a predkladá ich na prerokovanie Mestskej rade v Krupine :

Mestské zastupiteľstvo v Krupine schvaľuje

predaj majetku z dôvodu hodného osobitného zreteľa v súlade s §9a ods. 8 písm. e) zákona č. 138/1991 Zb. o majetku obcí v znení neskorších predpisov,

predaj pozemkov vo vlastníctve Mesta Krupina, konkrétne

pozemok, novovytvorená parcela registra C-KN č. 155/8 zastavaná plocha o výmere 18 m²,

pozemok, novovytvorená parcela registra C-KN č. 156/6 záhrady o výmere 25 m²

pozemok, novovytvorená parcela registra C-KN č. 156/7 zastavaná plocha o výmere 34 m²

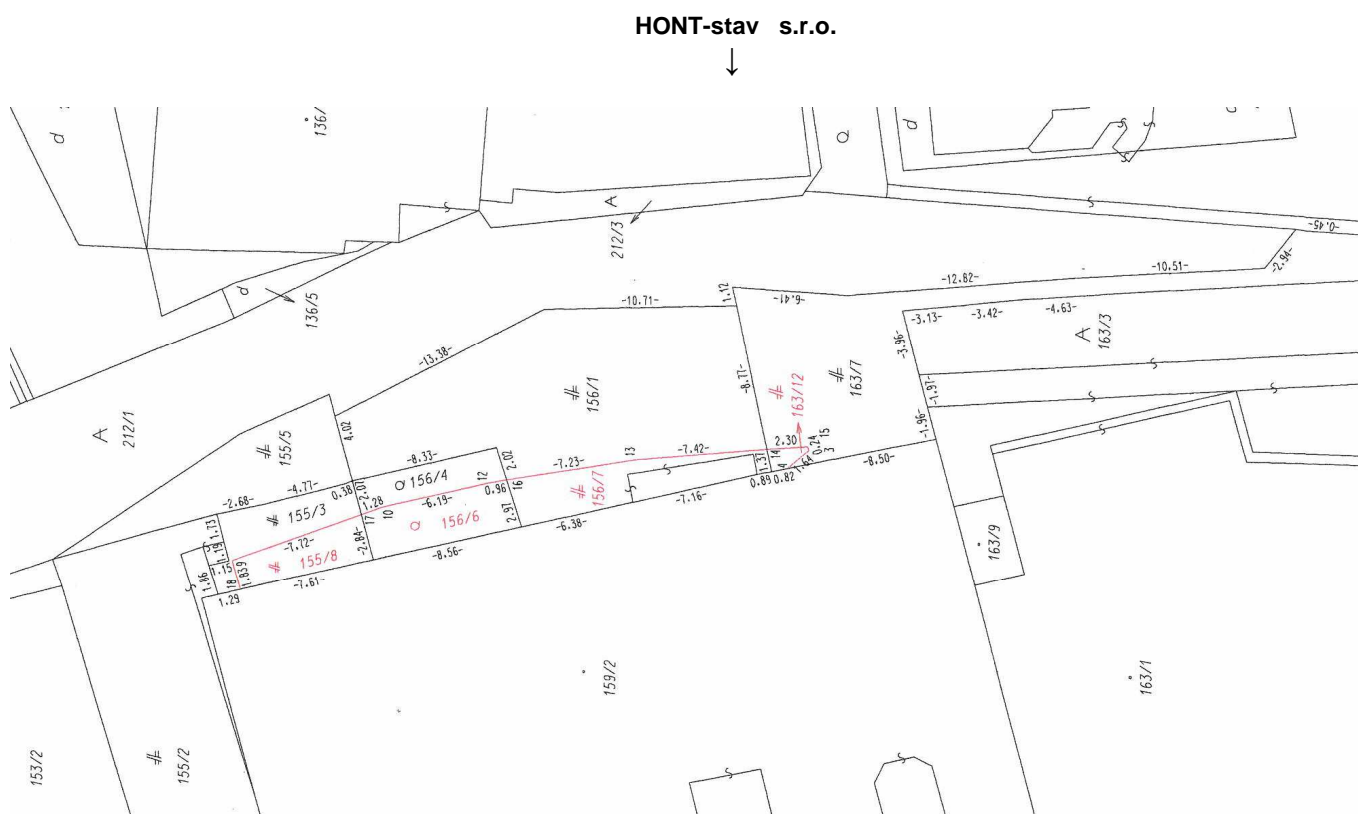
pozemok, novovytvorená parcela registra C-KN č. 163/12 zastavaná plocha o výmere 2 m²,

k.ú. Krupina, ktoré vznikli odčlenením z pozemkov registra C-KN č. 155/3, C-KN č. 156/4, C-KN č. 156/1, C-KN č. 163/7 zamerané geometrickým plánom č. 44476329-315/2014 vyhotoveným dňa 20.11.2014 spoločnosťou GEO SLUŽBY s.r.o., 962 41 Bzovík 7, IČO: 44476329 a úradne overeným dňa 24.11.2014 pod č. 295/2014, v prospech COOP Jednota Krupina, spotrebné družstvo, Svätotrojčné námestie 22, Krupina, IČO: 00169021, vo výške kúpnej ceny **36,- Eur/m²**.

Dôvod hodný osobitného zreteľa je, že predajom príľahlého pozemku do vlastníctva COOP Jednoty, spotrebného družstva, sa pozemok scelí ako neoddeliteľný celok a tým sa zefektívni jeho využitie na rozšírenie jestvujúceho parkoviska za objektom Obchodného domu, v súvislosti s jeho modernizáciou.

Odpredaj pozemku sa uskutoční formou kúpnej zmluvy.

Schválený zámer prevodu majetku mesta bol zverejnený na úradnej tabuli a internetovej stránke mesta dňa 23.2.2015. K samotnému schváleniu predaja je potrebných 7 hlasov.



↑
Obchodný dom COOP Jednota

Mestské zastupiteľstvo v Krupine schvaľuje

nájom pozemku z dôvodu hodného osobitného zreteľa v súlade s §9a ods. 9 písm. c) zákona č. 138/1991 Zb. o majetku obcí v znení neskorších predpisov,
časť parcely registra C-KN č. 1450/1 zastavané plochy a nádvoria o výmere 70,50 m², (t.j. po dĺžke 47 m a šírke 1,5 m pozemku) v prospech **Mgr. Ianka Troiaka**, nar. 22.02.1975 a manželky **Ing. Zuzany Troiakovej**, nar. 06.07.1979, obaja trvale bytom Školská 828/6, 963 01 Krupina, ako vlastníci susednej nehnuteľnosti, za účelom výsadby živého oplotenia na náklady nájomcu, na dobu 5 rokov a odplata za užívanie pozemku bude v zmysle vynaložených nákladov nájomcu a potrebnej starostlivosti o vysadený plot.
Na základe predloženého rozpočtu od p. Troiaka vo výške 1000,- Eur, bude zmluvne dohodnutá výška nájmu na 1000,- Eur za celú dobu nájmu t.j. 5 rokov. **(200,- Eur /ročne)**

Dôvod hodný osobitného zreteľa je, že pozemok je priľahlý k nehnuteľnosti vo vlastníctve žiadateľa po celej dĺžke pozemku. Pri stavebnom konaní č. SK378/2014/20-1000, zo dňa 31.1.2014, ktorým sa povolila stavba: „Prestavba objektu na nájomný bytový dom“ na ulici Záhradná v Krupine, stavebný úrad obce uznal ako opodstatnenú pripomienku žiadateľa Ianka Troiaka, a stanovil potrebu riešenia oplotenia, tak aby bolo nielen deliacim prvkom medzi pozemkami, ale aby plnilo aj funkciu ich optického oddelenia.

Schválený zámer prenechať pozemok do nájmu bol zverejnený na úradnej tabuli a internetovej stránke mesta dňa 23.2.2015. K samotnému schváleniu nájmu je potrebných 7 hlasov.



Predložený rozpočet nákladov:

- živý plot bude vysadený zo sadeníc turkeštanského brestu (vyrastie do výšky 2 m za 2-3 roky)
(dĺžka 50 m - 250 ks sadeníc) -
- 200,- Eur
- oplotenie (pozinkované stĺpiky + pletivo) ako ochrana pred psami - 300,-
- Eur
- vynaložená starostlivosť o živý plot (sadenie, polievanie, strihanie, hnojenie) po celú dobu nájmu pozemku (100,- /rok) -
- 500,- Eur

spolu

1 000,- Eur

Mestské zastupiteľstvo v Krupine schvaľuje

prevod majetku predajom v súlade s §9a ods. 8 písm. b) zákona č. 138/1991 Zb. o majetku obcí v znení neskorších predpisov,

predaj pozemku novovytvorenej parcely registra C-KN č. 146/3 zastavané plochy o výmere 9 m², k.ú. Krupina, do podielového spoluvlastníctva:

- Jána Výbocha, nar. 14.1.1943 a Valérie rod. Štutikovej, nar. 22.9.1951, obidvaja bytom Svätotrojičné námestie 19/9, Krupina v podiele vlastníctva 1/2
- Jozefa Krnáčik, nar. 29.1.1938 a Anny rod. Výbochovej, nar. 9.7.1944, obidvaja bytom Svätotrojičné námestie 19/9, Krupina v podiele vlastníctva 1/2,

novovytvorená parcela vznikla odčlenením z pozemku registra E-KN č. 9593/5 zameraním geometrickým plánom č. 44476329-33/2015 vyhotoveným dňa 25.2.2015 spoločnosťou – GEO SLUŽBY s.r.o., 962 41 Bzovík 7, IČO: 44476329 a úradne overeným dňa 17.3.2015 pod č. 62/2015. Vo výške kúpnej ceny **13,- Eur/m²**.

Jedná sa o prevod pozemku, ktorý tvorí príľahlú plochu k zastavanému pozemku.

Odpredaj sa uskutoční formou kúpnej zmluvy.





Nehnutelnosť pri mestskej tržnici

Mestské zastupiteľstvo v Krupine schvaľuje

prevod majetku predajom v súlade s §9a ods. 8 písm. b) zákona č. 138/1991 Zb.

o majetku obcí v znení neskorších predpisov,

predaj pozemkov vo vlastníctve Mesta Krupina, konkrétne

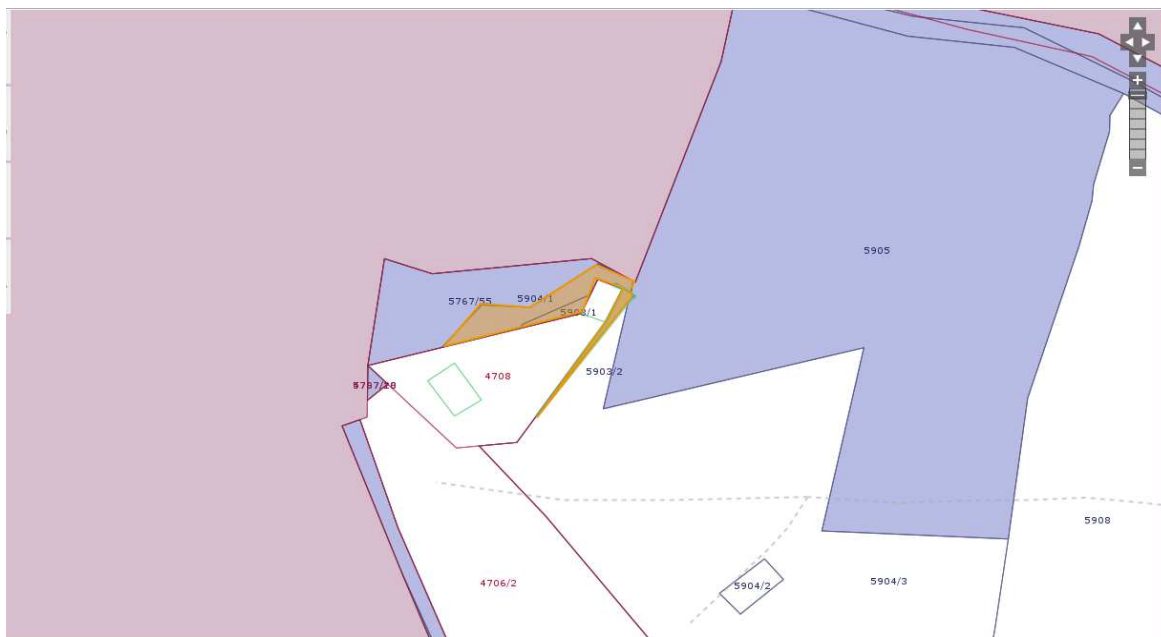
parcely registra E-KN č. 5904/1 trvalo trávnatý porast o výmere 129 m²,

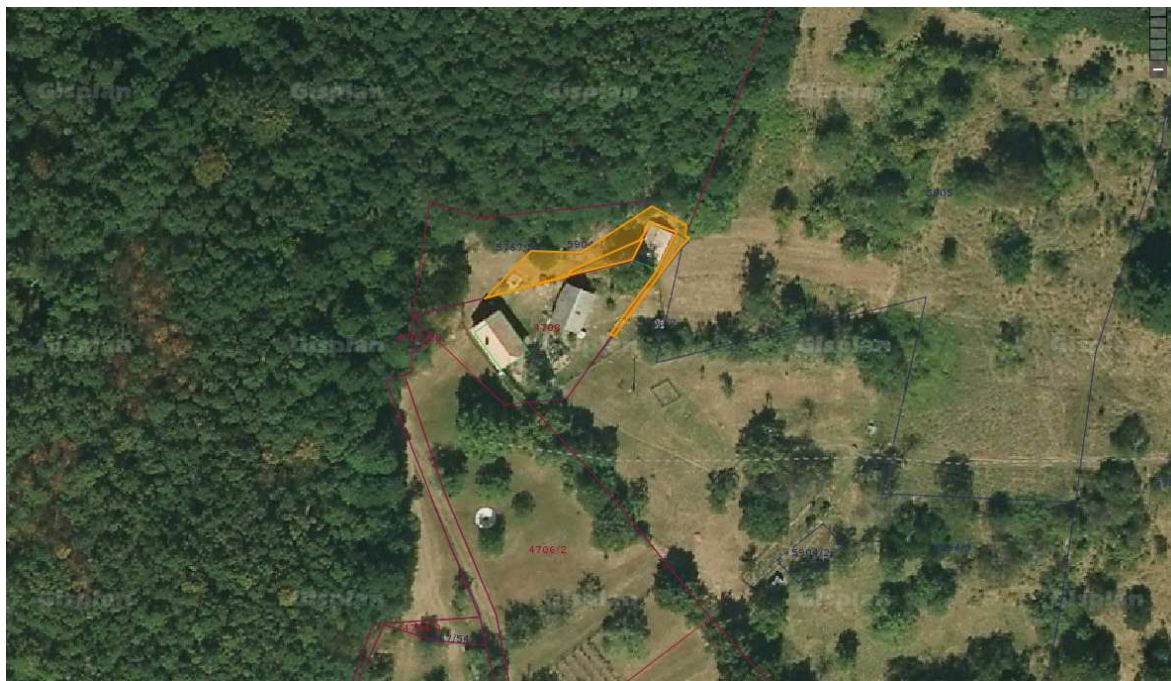
parcely registra E-KN č. 5903/1 zastavané plochy a nádvoria o výmere 22 m²,

parcely registra E-KN č. 5903/2 zastavané plochy a nádvoria o výmere 23 m², k.ú. Krupina, v prospech Moniky Porubčanskej rod. Porubčanskej, nar. 20.5.1949, bytom Stará hora 1487, Krupina, vo výške kúpnej ceny **2,- Eur/m²**.

Jedná sa o prevod pozemkov, ktoré tvoria príahľú plochu k zastavanému pozemku s rodinným domom.

Odpredaj pozemku sa uskutoční formou kúpnej zmluvy.



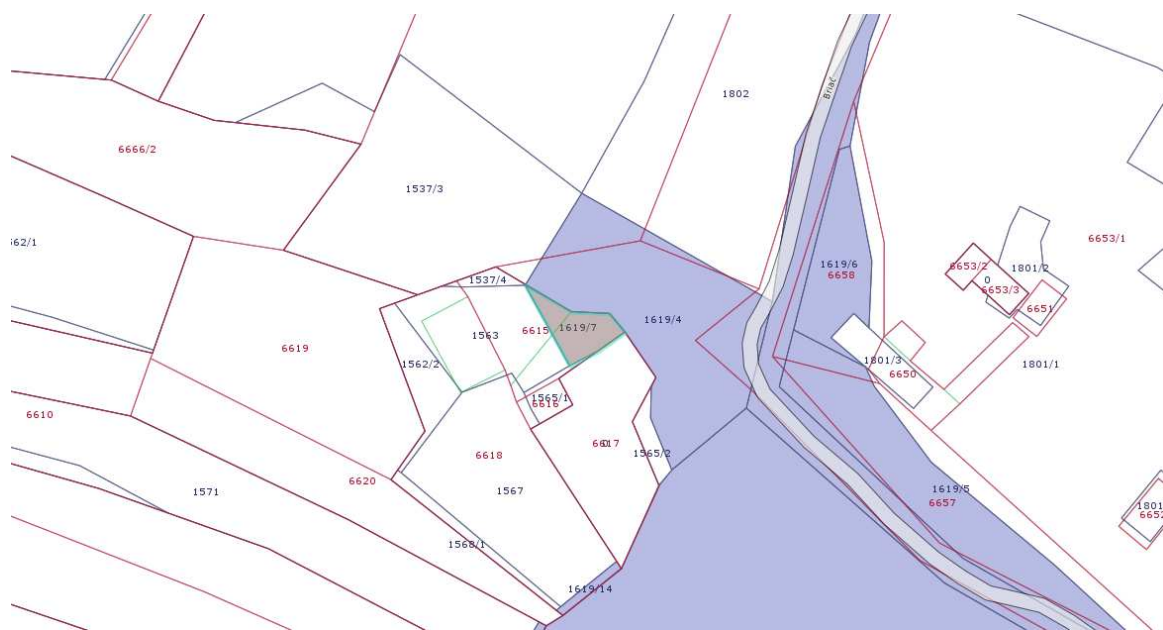


Stará Hora

Mestské zastupiteľstvo v Krupine schvaľuje

prevod majetku predajom v súlade s §9a ods. 8 písm. b) zákona č. 138/1991 Zb. o majetku obcí v znení neskorších predpisov,
predaj pozemku parcely registra E-KN č. 1619/7 trvalo trávnatý porast o výmere 101 m²,
k.ú. Krupina, v prospech Pavla Fürhöffera, nar. 23.3.1953, bytom Malinovského 7,
Krupina, vo výške
kúpnej ceny **6,50 Eur/m²**.

Jedná sa o prevod príľahlého pozemku k zastavanému pozemku s rodinným domom.
Odpredaj sa uskutoční formou kúpnej zmluvy.





nehnutelnosť pri ceste , smer na Vartovku

Mestské zastupiteľstvo v Krupine schvaľuje

prevod majetku predajom v súlade s §9a ods. 8 písm. b) zákona č. 138/1991 Zb.
o majetku obcí v znení neskorších predpisov,

predaj pozemku vo vlastníctve Mesta Krupina konkrétne:

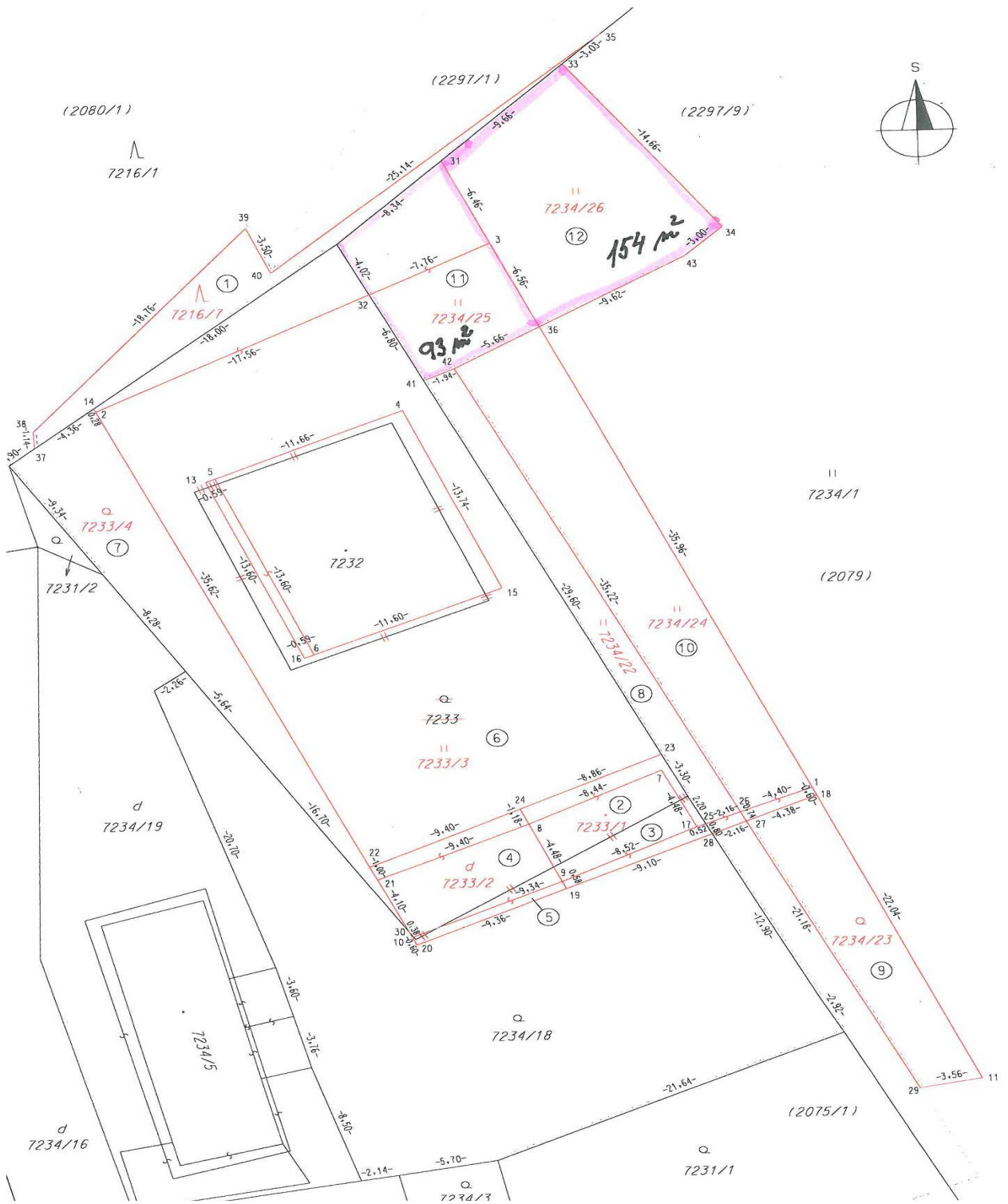
novovytvorenú parcelu registra C-KN č. 7234/25 trvalo tráv. porast o výmere 93m² a
novovytvorenú parcelu registra C-KN č. 7234/26 trvalo tráv. porast o výmere o výmere 154
m², k.ú. Krupina, ktoré vznikli odčlenením z parcely registra E-KN č. 2297/9 zamerané
geometrickým plánom č. 47843632-17/2015, vyhotoveným dňa 13.3.2015 spoločnosťou –
Martin Lauroško GeoPlanML, Majerský rad 643/44, Krupina, IČO: 47843632 a úradne
overeným dňa 24.3.2015 pod č. 64/2015, v prospech Jozefa Futáka, nar. 31.3.1950,
bytom Kopanice 1760, Krupina.

Výška kúpnej ceny za výmeru p. č. 7234/25 je **2,-Eur/m²** a za výmeru p.č. 7234/26 je **3,-
Eur/m²**.

Jedná sa o prevod príslušného pozemku k zastavanému pozemku s rodinným domom.
Odpredaj sa uskutoční formou kúpnej zmluvy.



Kopanice, Pod kolesom, J.Futák



Zameranie GP – J. Futák

Mestské zastupiteľstvo v Krupine neschvaľuje

predaj pozemku vo vlastníctve mesta Krupina, konkrétne parcelu registra C-KN č. 4975/21, druh pozemku zastavané plochy a nádvoria o výmere 2195 m², v k.ú. Krupina, lokalita Ficberg, v prospech Jozefa Bajteka, Horný Badín 43, 962 51 Čabradský Vrbovok, za účelom postavenia rekreačnej chaty.

Stanovisko komisie rozvoja mesta:

Neodporúča predaj pozemku o výmere 2195 m², nakoľko pozemok môže mať pre mesto využiteľnosť.

Jozef Bajtek, Horný Badín 43, 962 51 Čabradský Vrbovok

Žiada o kúpu pozemku vo vlastníctve mesta, konkrétne parcelu registra C-KN č. 4975/21, druh pozemku zastavané plochy a nádvoria o výmere 2195 m², v k.ú. Krupina, lokalita Ficberg, za účelom postavenia rekreačnej chaty.

Žiadateľ v prípade schválenia predaja, žiada o splátkový kalendár na kúpnu cenu.

Stanovisko MsÚ:

- 1.) p.č. 4975/21, druh pozemku zastavané plochy a nádvoria o výmere 2195 m² – jedná sa o pozemok v extraviláne, ale je ku nemu prístupová cesta. Je potrebné zvážiť využiteľnosť pozemku do budúcnosti pre mesto.
- 2.) neodporúča rozdelenie pozemku z dôvodu nevhodného nakladania s majetkom mesta
- 3.) odporúča predaj OVS min. kúpna cena 6,50 Eur, finančná zábezpeka 30,- Eur, ktorá sa v prípade úspešného uchádzača započíta na potrebné náklady so zverejňovaním.



extravilán, Ficberg

Mestské zastupiteľstvo v Krupine schvaľuje

- a) **zámer nájmu pozemkov v súlade s §9a ods. 1 a)** zákona č. 138/1991 Zb., menovite parcela registra E č. 1933 o použiteľnej výmere 2600 m², druh pozemku trvalé trávne porasty, parcela registra E č. 1934 o použiteľnej výmere 10780 m², druh pozemku trvalé trávne porasty, v lokalite Hozník, na poľnohospodárske účely podľa zákona 504/2003 Z.z. o nájme poľnohospodárskych pozemkov,
- b) **podmienky OVS**
- *vyhlasovateľ*: Mesto Krupina, Svätotrojičné námestie 4/4, 963 01 Krupina,
 - *predmet OVS*: obhospodarovanie poľnohospodárskych pozemkov podľa zákona č. 504/2003 Z.z. o nájme poľnohospodárskych pozemkov, menovite: časť parcely registra E č. 1933 o použiteľnej výmere 2600 m², druh pozemku trvalé trávne porasty, časť parcely registra E č. 1934 o použiteľnej výmere 10780 m², druh pozemku trvalé trávne porasty okrem ciest, ktoré pozemkami prechádzajú, doba nájmu do 31.10.2022,
 - *kritérium uplatnené pri výbere najvýhodnejšej ponuky*: poľnohospodár alebo spoločnosť oprávnená vykonávať poľnohospodársku činnosť so sídlom v Krupine, najvyššia cena, nie nižšia ako 40,- Eur/ha/ročne .
 - *lehota na podávanie súťažných návrhov*: do 30.04.2015 do 11:00 hod.,
 - *spôsob podávania návrhov*: v zalepenej obálke s označením „OVS nájom poľnohospodárskeho pozemku v lokalite Hozník“,
 - *obsah súťažných návrhov*: identifikačné údaje žiadateľa (FO: meno, priezvisko, dátum narodenia, bydlisko/ PO: názov, sídlo, IČO), číslo účtu na ktorý bude vrátená finančná zábezpeka v prípade ak nebude uchádzač úspešný,
 - *finančná zábezpeka*: 30,- eur, ktorá bude vrátená neúspešnému uchádzačovi bezprostredne po vyhlásení výsledku OVS a úspešnému uchádzačovi bude vrátená časť po odpočítaní nákladov súvisiacich so zverejňovaním OVS, finančnú zábezpeku je povinný uchádzač zložiť na bankový účet vyhlasovateľa: SK24 0200 0000 0000 2002 0412, prípadne do pokladne MsÚ, do poznámky je potrebné uviesť: „finančná zábezpeka – OVS nájom poľnohospodárskeho pozemku v lokalite Hozník“,

- *kontakt na zamestnanca MsÚ: 045/555 03 31,*
- Mesto Krupina si vyhradzuje právo odstúpiť od OVS bez uvedenia dôvodu a je oprávnené odmietnuť všetky predložené návrhy až do uzavretia zmluvy s úspešným uchádzačom a zároveň má právo súťaž zrušiť,
- víťaz OVS je povinný uzatvoriť nájomnú zmluvu najneskôr do 30 dní od schválenia výsledku OVS, v opačnom prípade má vyhlasovateľ nárok na odstúpenie od OVS bez vrátenia finančnej zábezpeky v prospech víťaza.



Hozník

Mestské zastupiteľstvo v Krupine schvaľuje

zámer prenechať pozemok do nájmu z dôvodu hodného osobitného zreteľa v súlade s §9a ods. 9 písm. c) zákona . 138/1991 Zb. o majetku obcí v znení neskorších predpisov,

pozemky vo vlastníctve Mesta Krupina, k.ú. Krupina, konkrétne:

KNE p.č. 9772/4 o výmere 301 m², trvalo trávny porast,

KNE p.č. 7934 o výmere 3848 m², trvalo trávny porast,

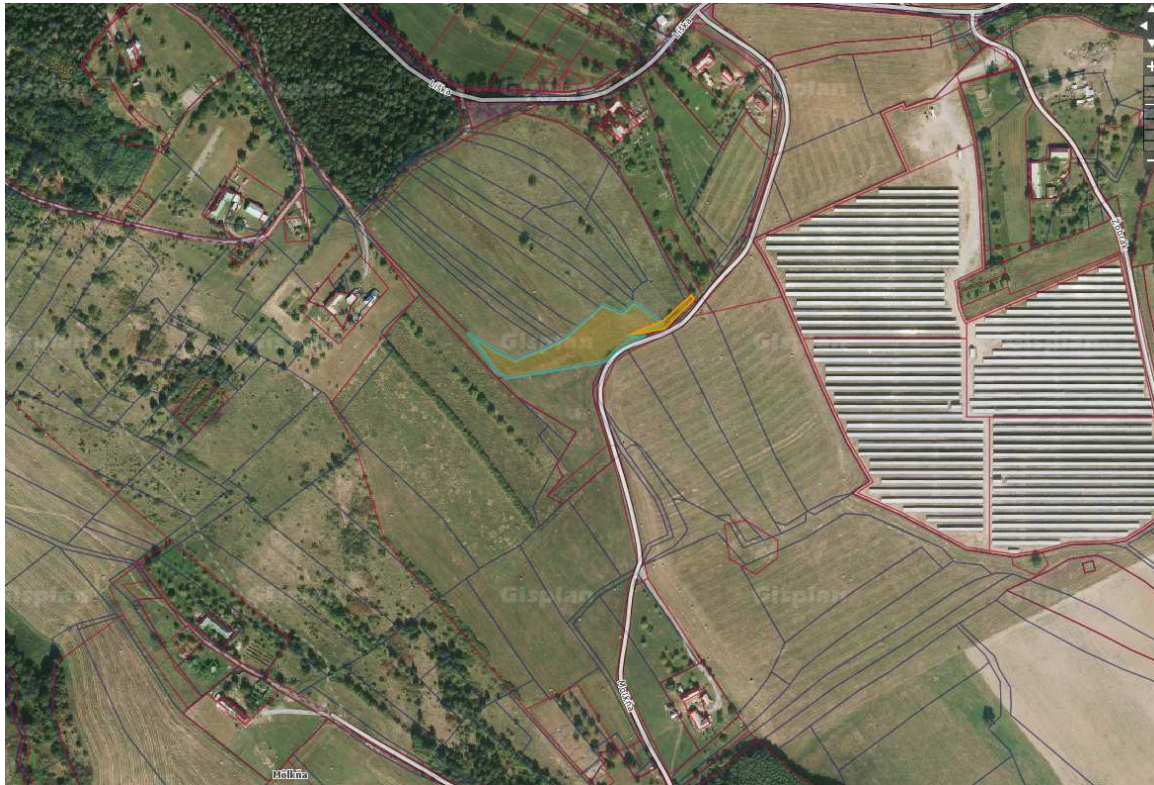
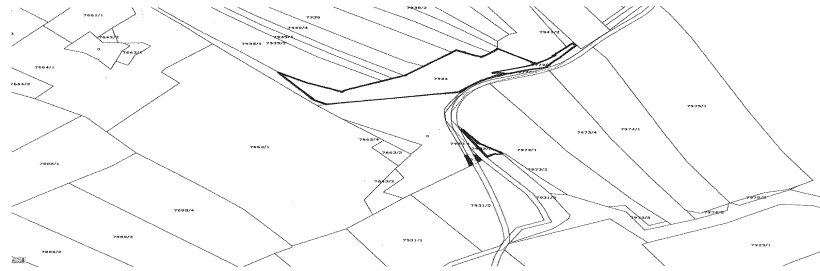
KNE p.č. 7932 o výmere 99 m², ost. plocha, použiteľná plocha 20 m²,

KNE p.č. 7933/2 o výmere 195 m², druh pozemku trvalo trávny porast, použiteľná plocha 190 m² v celkovej výmere **4359 m²** v prospech Cropfarm s.r.o., Tupého 25/A, 831 01 Bratislava, za účelom poľnohospodárskeho využitia, na dobu nájmu **do 31.10.2022**, vo výške nájomného

35,- €/ha

Dôvod hodný osobitného zreteľa je, že predmetné pozemky budú prenajaté na poľnohospodárske účely, tak ako doteraz z predchádzajúcim nájomcom p. Boháčikom.

Pri zámene pozemkov s p. Boháčikom v prospech mesta, bolo dohodnuté, že Cropfarm s.r.o., vypustí z nájmu časť pozemkov v prospech p. Boháčika, za podmienky, že pozemky ktoré už p. Boháčik nebude obhospodarovať pripadnú v prospech Cropfarm s.r.o..



**Mestské zastupiteľstvo v Krupine
schvaľuje**

zámer na zriadenia vecného bremena, na priznanie vecného práva umiestnenia inžinierskych sietí v prospech spoločnosti Stredoslovenská energetika – Distribúcia a.s., Pri Rajčianke 2927/8, 010 47 Žilina, IČO: 36442151, podľa geometrického plánu, ktorý bude doplnený v zmysle porealizačného zamerania stavby, obsahom vecného bremena bude povinnosť Mesta Krupina:

- a) strpieť na dotknutých pozemkoch, parcelách registra E č. 9656/1, č. 1734/1, č. 1619/4, v rozsahu vyznačenom v geometrickom pláne, umiestnenie energetickej stavby,
- b) umožniť v nevyhnutnej miere vstup na dotknuté pozemky automobilmi, mechanizmami a pešo za účelom výkonu prác spojených s údržbou, prevádzkou, odstraňovaním porúch, rozkopaním, vykonávaním opráv a rekonštrukcií inžinierskych sietí,

- c) bez súhlasu oprávneného z vecného bremena neumiestňovať nad energetickou stavbou a jej ochranným pásmom trvalé zariadenia, konštrukcie alebo iné podobné zariadenia, nevysádzať trvalé porasty, neumiestňovať skládky, nevykonávať terénne úpravy, nevykonávať činnosti, ktoré obmedzujú prístup k inžinierskym sieťam alebo ktoré by mohli ohroziť jej technický stav.
- d) vecné bremeno sa zriaďuje na dobu funkčnosti VN elektrického vedenia k trafostanici a NN elektrického vedenia,
- e) vecné bremeno sa zriaďuje **s odplatom**.



**Mestské zastupiteľstvo v Krupine
schvaľuje**

zámer na zariadenia vecného bremena, na priznanie vecného práva umiestnenia inžinierskych sietí v prospech spoločnosti Stredoslovenská energetika – Distribúcia a.s., Pri Rajčianke 2927/8, 010 47 Žilina, IČO: 36442151, podľa geometrického plánu, ktorý bude doplnený v zmysle porealizačného zamerania stavby, obsahom vecného bremena bude povinnosť Mesta Krupina:

- a) strpieť na dotknutých pozemkoch, parcelách registra E č. 6511/2, č. 9756/1, v rozsahu vyznačenom v geometrickom pláne,

- umiestnenie energetickej stavby,
- b) umožniť v nevyhnutnej miere vstup na dotknuté pozemky automobilmi, mechanizmami a pešo za účelom výkonu prác spojených s údržbou, prevádzkou, odstraňovaním porúch, rozkopaním, vykonávaním opráv a rekonštrukcií inžinierskych sietí,
 - c) bez súhlasu oprávneného z vecného bremena neumiestňovať nad energetickou stavbou a jej ochranným pásmom trvalé zariadenia, konštrukcie alebo iné podobné zariadenia, nevysádzať trvalé porasty, neumiestňovať skládky, nevykonávať terénne úpravy, nevykonávať činnosti, ktoré obmedzujú prístup k inžinierskym sieťam alebo ktoré by mohli ohroziť jej technický stav.
 - d) vecné bremeno sa zriaďuje na dobu funkčnosti VN elektrického vedenia k trafostanici a NN elektrického vedenia,
 - e) vecné bremeno sa zriaďuje **s odplatom**.

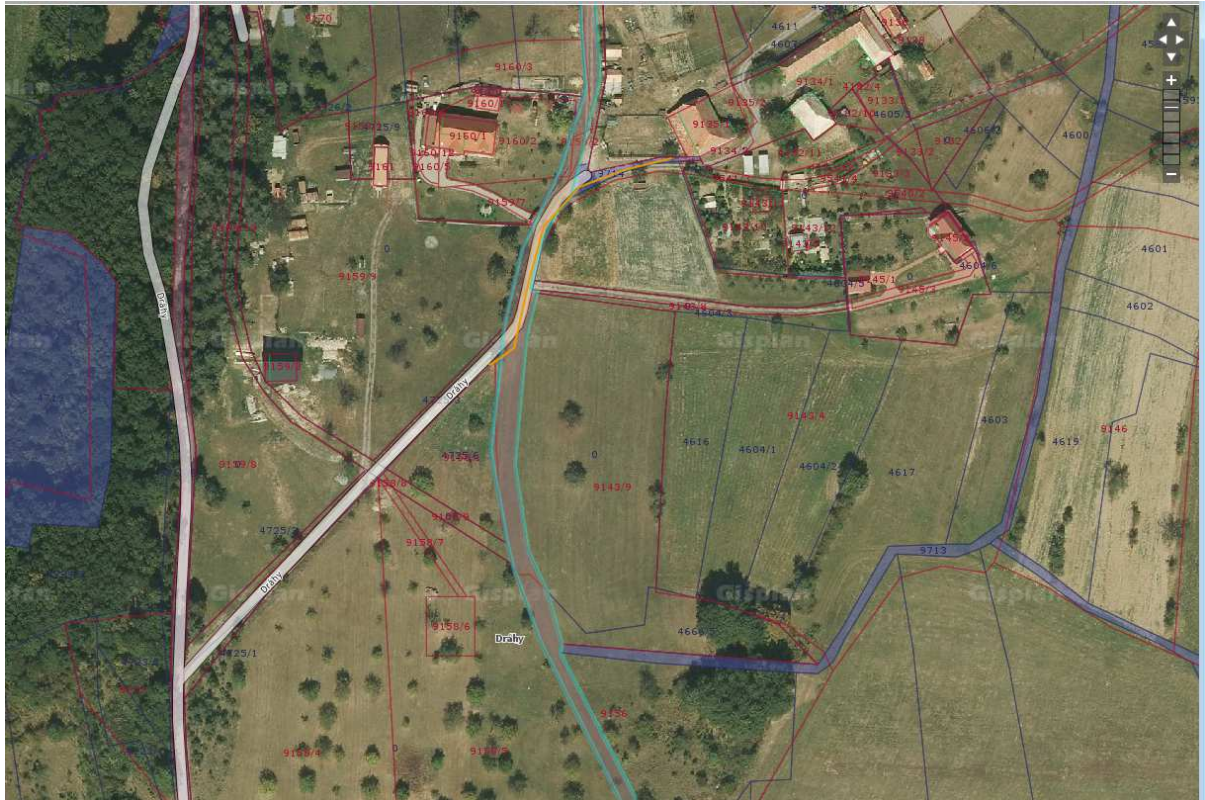


Mestské zastupiteľstvo v Krupine schvaľuje

zámer na zariadenia vecného bremena, na priznanie vecného práva umiestnenia inžinierskych sietí v prospech spoločnosti Stredoslovenská energetika – Distribúcia a.s., Pri Rajčianke 2927/8, 010 47 Žilina, IČO: 36442151, podľa geometrického plánu, ktorý bude doplnený v zmysle porealizačného zamerania stavby, obsahom vecného bremena bude povinnosť Mesta Krupina:

- a) strpieť na dotknutých pozemkoch,
parcelách registra E č. 9714, č. 9701/1, v rozsahu vyznačenom v geometrickom pláne,
umiestnenie energetickej stavby,

- b) umožniť v nevyhnutnej miere vstup na dotknuté pozemky automobilmi, mechanizmami a pešo za účelom výkonu prác spojených s údržbou, prevádzkou, odstraňovaním porúch, rozkopaním, vykonávaním opráv a rekonštrukcií inžinierskych sietí,
- c) bez súhlasu oprávneného z vecného bremena neumiestňovať nad energetickou stavbou a jej ochranným pásmom trvalé zariadenia, konštrukcie alebo iné podobné zariadenia, nevysádzať trvalé porasty, neumiestňovať skládky, nevykonávať terénne úpravy, nevykonávať činnosti, ktoré obmedzujú prístup k inžinierskym sieťam alebo ktoré by mohli ohroziť jej technický stav.
- d) vecné bremeno sa zriaďuje na dobu funkčnosti VN elektrického vedenia k trafostanici a NN elektrického vedenia,
- e) vecné bremeno sa zriaďuje **s odplatom**.



Dráhy

Mestské zastupiteľstvo v Krupine schvaľuje

uzatvorenie darovacej zmluvy na základe ktorej Mesto Krupina získa do majetku vlastníctvo v 1/1 k parcele registra E č. 5180/1, druh pozemku orná pôda o výmere 887 m² a vlastníctvo v 1/1 k parcele registra E č. 5180/2, druh pozemku trvalý trávnatý porast o výmere 360 m², nachádzajúce sa v k.ú. Krupina, zapísané na LV č. 4755, vedeného

Okresným úradom v Krupine, odbor katastrálny, s darcom Vladimírom Benkom , M.R.Štefánika 838/36, Krupina.

Darovanie v prospech mesta je v súlade so zákonom č. 138/1991 Zb. o majetku obcí.

Mestské zastupiteľstvo v Krupine

schvaľuje

nevyužitie predkupného práva, ktoré Mestu Krupina prináleží ako spoluvlastníkovi pozemku parcely registra C č. 4872/78 o výmere 3082 m², zastavané plochy a nádvoría, v k.ú. území Krupina, lokalita Nad Kltipochom, a nemá záujem na odkúpenie spoluvlastníckeho podielu 98/3082 ponúknutého spoluvlastníkom Mgr. Vahančíkom Petrom, Dionýza Štúra 1040, Krupina.

Mestské zastupiteľstvo v Krupine

schvaľuje

výsledok OVS vyhlásenej Mestom Krupina podľa §281 až §288 Obchodného zákonníka a v zmysle uznesenia č. 115/2015-MsZ, nasledovne:

- „OVS - odpredaj osobného motorového vozidla Škoda FABIA AC KOMBI“ prospech Zuzany Kováčovej, bytom Nová 37, Kalná nad Hronom, vo výške kúpnej ceny 2001,- Eur,
- „OVS - odpredaj osobného motorového vozidla CITROEN BERLINGO 2,0 HDI“ prospech Ivety Grnáčovej, bytom Slnečná 1197/20, Krupina, vo výške kúpnej ceny 1301,- Eur.

a

berie na vedomie

neúspešnosť OVS, pod názvom:

- „OVS - odpredaj osobného motorového vozidla RENAULT KANGO“ .

Mestské zastupiteľstvo v Krupine

schvaľuje

obchodnú verejnú súťaž na odpredaj osobného motorového vozidla RENAULT KANGO spôsobom OVS, v cene najvýhodnejšej došlej ponuky, nie nižšej ako 960,- Eur.

Uznesenie č. .../2015-MsZ

Mestské zastupiteľstvo v Krupine

r u š í

uznesenie č. 34/2014-MsZ, ktorým bol schválený predaj pozemkov v lokalite Nad Kltipochom , formou OVS a za minimálnu kúpnu cenu 20,- Eur/m².

Uznesenie č./2015-MsZ

Mestské zastupiteľstvo v Krupine

schvaľuje

zámer predaja v súlade s §9a ods.1a) zákona č. 138/1991 Zb. o majetku obcí v znení neskorších predpisov, jednotlivých stavebných pozemkov v lokalite Nad Kltipochom.

Podmienky OVS:

- a) **vyhlasovateľ**: Mesto Krupina, IČO: 00 320 056,
- b) **predmet OVS**: predaj stavebných pozemkov o výmere:
 1. pozemok - parcela registra C č. 4872/54 o výmere 896 m², druh pozemku orná pôda,

2. pozemok - parcela registra C č. 4872/55 o výmere 897 m², druh pozemku orná pôda,
 3. pozemok - parcela registra C č. 4872/56 o výmere 856 m², druh pozemku orná pôda,
 4. pozemok - parcela registra C č. 4872/58 o výmere 783 m², druh pozemku orná pôda,
 5. pozemok - parcela registra C č. 4872/59 o výmere 1006 m², druh pozemku orná pôda,
 6. pozemok - parcela registra C č. 4872/61 o výmere 802 m², druh pozemku orná pôda,
a parcela registra C č. 4872/90 o výmere 3 m², druh pozemku orná pôda,
 7. pozemok - parcela registra C č. 4872/62 o výmere 768 m², druh pozemku orná pôda,
a parcela registra C č. 4872/89 o výmere 35 m², druh pozemku orná pôda,
 8. pozemok - parcela registra C č. 4872/63 o výmere 754 m², druh pozemku orná pôda,
a parcela registra C č. 4872/64 o výmere 51 m², druh pozemku orná pôda
 9. pozemok - parcela registra C č. 4872/70 o výmere 602 m², druh pozemku orná pôda,
- c) **kritérium pri výbere najvýhodnejších ponúk:** najvyššia kúpna cena za m² pozemku, minimálna kúpna cena **22,- eur/m²**,
- d) **lehota na podávanie návrhov: do 30.6.2015, do 11:00 hod.**,
- e) **lehota na oznámenie vybraného návrhu:** účastníci budú oboznámení písomne do 15 dní po schválení výsledku OVS mestským zastupiteľstvom,
- f) **spôsob podávania návrhov:** v zalepenej obálke s označením: „OVS – predaj stavebných pozemkov v lokalite Nad Klitipochom - neotvárať“
- g) **obsah súťažných návrhov:** meno (názov) navrhovateľa, bydlisko (sídlo), navrhovaná kúpna cena minimálne vo výške 22,- eur/m², označenie jedného z pozemkov o ktorý má navrhovateľ záujem,
- h) **v prípade záujmu o viac ako jeden pozemok, bude podaných viac návrhov samostatne (každý pozemok bude označený v obsahu návrhu),**
- i) finančná zábezpeka: 100,- eur/návrh, ktorá bude vrátená neúspešnému účastníkovi OVS bezprostredne po vyhlásení výsledkov a úspešnému účastníkovi bude zohľadnená pri kúpnej cene,
- j) kontakt na zamestnanca MsÚ: Bc. Žaneta Maliniaková, t.č.: 045/5550317, Lucia Sláviková, t.č.: 045/5550331, oddelenie správy majetku mesta, poskytnú údaje o konkrétnych pozemkoch, o prípadných ochranných pásmach, stave inžinierskych sietí ...,
- k) víťaz OVS bude povinný zároveň s uzatvorením kúpnej zmluvy na kúpu stavebného pozemku pristúpiť aj na uzatvorenie zmluvy o zriadení bezodplatného a časovo neobmedzeného vecného bremena na uloženie inžinierskych sietí v súlade s vypracovanými projektovými dokumentáciami (k nahliadnutiu na MsÚ),
- l) víťaz na tom ktorom pozemku je povinný uzatvoriť kúpnu zmluvu do 60 dní od schválenia výsledku OVS mestským zastupiteľstvom, v opačnom prípade mu nebude vrátená finančná zábezpeka, ktorá prepadne v prospech mesta.
- m) Mesto Krupina si vyhradzuje možnosť odstúpenia od OVS bez uvedenia dôvodu.

Dôvodová správa:

Návrh uznesenia nebol predmetom rokovania komisií, jeho návrh vyplynul zo skutočnosti – nakoľko v čase už vypracovaných a odoslaných materiálov do komisie bolo doručené rozhodnutie z ministerstva životného prostredia SR o poskytnutí dotácie z Enviromentálneho fondu na výstavbu vodovodu v lokalite Nad Klitipochom a vzhľadom

na informácie o existujúcom dopyte po predmetných pozemkoch - predkladám na schválenie:

- návrh na zrušenie uznesenia č. 34/2014-MsZ a
- návrh na schválenie zámeru predaja pozemkov v zmenenej výške predajnej ceny.

Po prehodnotení všetkých nákladov na prípravu stavebných pozemkov v danej lokalite navrhujem zvýšiť minimálnu predajnú cenu na 22,- eur/m².



Ekonomické oddelenie - ekonomická časť:

Uznesenie č. / 2015 – MsZ

Mestské zastupiteľstvo v Krupine

schvaľuje

Návrh II. aktualizácie rozpočtu na rok 2015 k 31.3.2015 podľa prílohy č. 1

a) berie na vedomie

II. aktualizáciu rozpočtu na rok 2015 k 31.3.2015 podľa prílohy č.1 písm a)

b) schvaľuje

II. aktualizáciu rozpočtu na rok 2015 k 31.3.2015 podľa prílohy č.1 písm b)

Dôvodová správa

Návrh aktualizácie rozpočtu na rok 2015 k 31.3.2015 je pripravený v zmysle VZN 11/2014 § 11 odst. 2

Uznesenie č. / 2015 – MsZ

Mestské zastupiteľstvo v Krupine

berie na vedomie

prísun podielových daní k 31.3.2015

príloha č. 2

Uznesenie č. / 2015 – MsZ

Mestské zastupiteľstvo v Krupine

schvaľuje

predajnú cenu monografie „Historické brány krupinských domov“ od Vošková Katarín a kol. vo výške 15,- €/kus

Dôvodová správa

Komisia odporúča cenu podľa návrhu PhDr. Lukáča podľa prílohy č. 3

Uznesenie č. / 2015 – MsZ

Mestské zastupiteľstvo v Krupine

berie na vedomie

analýzu cien vykurovacích systémov budov nasledovne:

- a) Dom služieb Krupina – príloha č. 4
- b) Materská škola ul. Malinovského Krupina – príloha č. 5
- c) Kino Sládkovičova ul. Krupina – príloha č. 6

Uznesenie č. / 2015 – MsZ

Mestské zastupiteľstvo v Krupine

schvaľuje

vyhlásenie súťaže na funkčné využitie priestoru tribúny.

Dôvodová správa

Komisia odporúča schváliť uvedené uznesenie na návrh člena komisie Ing. Valtera Repku.

2. aktualizácia rozpočtu na rok 2015

a) MsZ berie na vedomie

Pč.:	Text	Rozpočtové položky	Suma v €		
1.	vrátenie dotácie zo ŠR na kanalizáciu ZŠ EMŠ	zníženie výdavkových položiek s kódom 131E	-42,40		
2.	dopravné z r. 2014	zvýšenie príjmov v MsÚ na položke 453 kód 131E	325,14		
		zvýšenie výdavkových položiek v ZŠ JCH s kódom 131E	87,00		
		zvýšenie výdavkových položiek v ZŠ EMŠ s kódom 131E	238,14		
		zvýšenie príjmov v MsÚ na položke 453 s kódom 13M1	3 239,80		
3.	prostriedky pre TSP - zostatok FP z r. 2014	zvýšenie výdavkov v MsÚ FK 10.4.0 EK 611 progr.12.9 kód 13M1	2 370,68		
		zvýšenie výdavkov v MsÚ FK 10.4.0 EK 621 progr.12.9 kód 13M1	169,75		
		zvýšenie výdavkov v MsÚ FK 10.4.0 EK 625001 progr.12.9 kód 13M1	23,67		
		zvýšenie výdavkov v MsÚ FK 10.4.0 EK 625002 progr.12.9 kód 13M1	237,60		
		zvýšenie výdavkov v MsÚ FK 10.4.0 EK 625003 progr.12.9 kód 13M1	13,54		
		zvýšenie výdavkov v MsÚ FK 10.4.0 EK 625004 progr.12.9 kód 13M1	50,89		
		zvýšenie výdavkov v MsÚ FK 10.4.0 EK 625005 progr.12.9 kód 13M1	16,95		
		zvýšenie výdavkov v MsÚ FK 10.4.0 EK 625007 progr.12.9 kód 13M1	80,52		
		zvýšenie výdavkov v MsÚ FK 10.4.0 EK 632003 progr.12.9 kód 13M1	110,50		
		zvýšenie výdavkov v MsÚ FK 10.4.0 EK 63306 progr.12.9 kód 13M1	36,75		
		zvýšenie výdavkov v MsÚ FK 10.4.0 EK 634001 progr.12.9 kód 13M1	74,55		
		zvýšenie výdavkov v MsÚ FK 10.4.0 EK 637001 progr.12.9 kód 13M1	54,40		
		zvýšenie príjmov v MsÚ na položke 453 s kódom 13M2	381,15		
		zvýšenie výdavkov v MsÚ FK 10.4.0 EK 611 progr.12.9 kód 13M2	278,96		
		zvýšenie výdavkov v MsÚ FK 10.4.0 EK 621 progr.12.9 kód 13M2	19,97		
		zvýšenie výdavkov v MsÚ FK 10.4.0 EK 625001 progr.12.9 kód 13M2	2,78		
		zvýšenie výdavkov v MsÚ FK 10.4.0 EK 625002 progr.12.9 kód 13M2	27,94		
		zvýšenie výdavkov v MsÚ FK 10.4.0 EK 625003 progr.12.9 kód 13M2	1,58		
		zvýšenie výdavkov v MsÚ FK 10.4.0 EK 625004 progr.12.9 kód 13M2	5,98		
		zvýšenie výdavkov v MsÚ FK 10.4.0 EK 625005 progr.12.9 kód 13M2	1,99		
		zvýšenie výdavkov v MsÚ FK 10.4.0 EK 625007 progr.12.9 kód 13M2	9,46		
		zvýšenie výdavkov v MsÚ FK 10.4.0 EK 632003 progr.12.9 kód 13M2	13,00		
		zvýšenie výdavkov v MsÚ FK 10.4.0 EK 63306 progr.12.9 kód 13M2	4,32		
		zvýšenie výdavkov v MsÚ FK 10.4.0 EK 634001 progr.12.9 kód 13M2	8,77		
		zvýšenie výdavkov v MsÚ FK 10.4.0 EK 637001 progr.12.9 kód 13M2	6,40		
		4.	dot. z MV SR na vojnové hroby	zvýšenie príjmov v MsÚ na položke 312012 s kódom 111 progr. 10.4	273,00
				zvýšenie výdavkov v MsÚ FK 08.2.0 EK 637004 progr.10.4 kód 111	273,00

5.	dot. z MV SR na Referendum 2015	zvýšenie príjmov v MsÚ na položke 312012 s kódom 111 progr. 3.2.6	3 360,54		
		zvýšenie výdavkov v MsÚ FK 01.6.0 EK 621 progr.3.2.6 kód 111	187,64		
		zvýšenie výdavkov v MsÚ FK 01.6.0 EK 625001 progr.3.2.6 kód 111	4,20		
		zvýšenie výdavkov v MsÚ FK 01.6.0 EK 625002 progr.3.2.6 kód 111	84,39		
		zvýšenie výdavkov v MsÚ FK 01.6.0 EK 625003 progr.3.2.6 kód 111	4,74		
		zvýšenie výdavkov v MsÚ FK 01.6.0 EK 625004 progr.3.2.6 kód 111	17,18		
		zvýšenie výdavkov v MsÚ FK 01.6.0 EK 625005 progr.3.2.6 kód 111	3,00		
		zvýšenie výdavkov v MsÚ FK 01.6.0 EK 625007 progr.3.2.6 kód 111	28,56		
		zvýšenie výdavkov v MsÚ FK 01.6.0 EK 632001 progr.3.2.6 kód 111	300,00		
		zvýšenie výdavkov v MsÚ FK 01.6.0 EK 632003 progr.3.2.6 kód 111	143,75		
		zvýšenie výdavkov v MsÚ FK 01.6.0 EK 633006 progr.3.2.6 kód 111	110,62		
		zvýšenie výdavkov v MsÚ FK 01.6.0 EK 633016 progr.3.2.6 kód 111	128,00		
		zvýšenie výdavkov v MsÚ FK 01.6.0 EK 634001 progr.3.2.6 kód 111	27,27		
		zvýšenie výdavkov v MsÚ FK 01.6.0 EK 637014 progr.3.2.6 kód 111	362,60		
		zvýšenie výdavkov v MsÚ FK 01.6.0 EK 637026 progr.3.2.6 kód 111	1 355,24		
			zvýšenie výdavkov v MsÚ FK 01.6.0 EK 634027 progr.3.2.6 kód 111	603,35	
6.	Prijaté granty - sponzorské	zvýšenie príjmov v MsÚ na položke 311 s kódom 11H	1 053,57		
		zvýšenie výdavkov v MsÚ s FK 04.4.3 na položke 717001 progr. 1.2.3 Kltipoch kód 11H	953,57		
		zvýšenie výdavkov v MsÚ s FK 08.1.0 na položke 637002 progr. 9.2.1s kódom 11H	100,00		
7.	ÚPSVaR - Petrincová	zvýšenie príjmov v MsÚ na položke 312001 s kódom 13M1	232,83		
		zvýšenie výdavkov v MsÚ FK 01.1.2 EK 611 progr.13.1 kód 13M1	172,53		
		zvýšenie výdavkov v MsÚ FK 01.1.2 EK 621 progr.13.1 kód 13M1	17,26		
		zvýšenie výdavkov v MsÚ FK 01.1.2 EK 625001 progr.13.1 kód 13M1	2,42		
		zvýšenie výdavkov v MsÚ FK 01.1.2 EK 625002 progr.13.1 kód 13M1	24,15		
		zvýšenie výdavkov v MsÚ FK 01.1.2 EK 625003 progr.13.1 kód 13M1	1,38		
		zvýšenie výdavkov v MsÚ FK 01.1.2 EK 625004 progr.13.1 kód 13M1	5,18		
		zvýšenie výdavkov v MsÚ FK 01.1.2 EK 625005 progr.13.1 kód 13M1	1,72		
		zvýšenie výdavkov v MsÚ FK 01.1.2 EK 625005 progr.13.1 kód 13M1	8,19		
		zvýšenie príjmov v MsÚ na položke 312001 s kódom 13M2	41,09		
		zvýšenie výdavkov v MsÚ FK 01.1.2 EK 611 progr.13.1 kód 13M2	30,45		
		zvýšenie výdavkov v MsÚ FK 01.1.2 EK 621 progr.13.1 kód 13M2	3,04		
		zvýšenie výdavkov v MsÚ FK 01.1.2 EK 625001 progr.13.1 kód 13M2	0,43		
		zvýšenie výdavkov v MsÚ FK 01.1.2 EK 625002 progr.13.1 kód 13M2	4,26		
		zvýšenie výdavkov v MsÚ FK 01.1.2 EK 625003 progr.13.1 kód 13M2	0,25		
		zvýšenie výdavkov v MsÚ FK 01.1.2 EK 625004 progr.13.1 kód 13M2	0,91		
		zvýšenie výdavkov v MsÚ FK 01.1.2 EK 625005 progr.13.1 kód 13M2	0,31		
			zvýšenie výdavkov v MsÚ FK 01.1.2 EK 625005 progr.13.1 kód 13M2	1,44	
		8.	Štátny geologický ústav D. Štúra	zvýšenie príjmov v MsÚ na pol. 312001 s kódom 38 (dotácia)	987,26
				zvýšenie výdavkov v MsÚ FK05.5.0 EK 611 progr.1.2.1 kód 38	681,99
zvýšenie výdavkov v MsÚ FK05.5.0 EK 621 progr.1.2.1 kód 38	68,17				
zvýšenie výdavkov v MsÚ FK05.5.0 EK625001 progr.1.2.1 kód 38	9,52				
zvýšenie výdavkov v MsÚ FK05.5.0 EK625002 progr.1.2.1 kód 38	95,44				
zvýšenie výdavkov v MsÚ FK05.5.0 EK625003 progr.1.2.1 kód 38	5,41				
zvýšenie výdavkov v MsÚ FK05.5.0 EK625004 progr.1.2.1 kód 38	20,46				
zvýšenie výdavkov v MsÚ FK05.5.0 EK625005 progr.1.2.1 kód 38	6,80				
zvýšenie výdavkov v MsÚ FK05.5.0 EK625007 progr.1.2.1 kód 38	32,36				
	zvýšenie výdavkov v MsÚ FK05.5.0 EK634001 progr.1.2.1 kód 38			67,11	
9.					

10.			
11.			

Poznámka: Celkovo navýšenie rozpočtu príjmov a výdavkov o sumu:

9 894,38

b) MsZ schvaľuje

Pč.:	Text	Rozpočtové položky	Suma v €
1.	oprava podpoložky EK - presun v rámci oddielu 09.1.1.1 v progr. 8.2.2	z podpoložky 642015 nemoc.dávky	-76 329,00
		na podpoložku 642005 transfer súkrom. MŠ	76 329,00
2.	oprava podpoložky EK - presun v rámci oddielu 10.4.0 v progr. 12.5	z podpoložky 633001 inter. vybavenie kód 11	-4 900,00
		na podpoložku 633011 rodin.prídavky-potraviny kód 111	4 900,00
3.	presun v rámci oddielu 08.2.0 - odmena kronikárovi-progr. 10.7 kód 41	z podpoložky 637027	-988,00
		na podpoložku 637004	988,00
4.	navýšenie výdavkov pri súčasnom navýšení príjmov	zvýšenie príjmov v MsÚ na pol. 292012 s kódom 41	408,76
		na podpoložku 637004 progr. 9.2.1 08.1.0 kód 41	50,00
		na podpoložku 637002 prog. 9.2.1 FK 08.1.0 kód 41	358,76
5.	presun v rámci oddielu 08.2.0 v progr. 10.1.1 kino, amfiteáter	z podpoložky 633006	-186,75
		na podpoložku 633004	186,75
6.	presun v rámci oddielu 08.2.0 v progr. 10.1.2 knižnica	z podpoložky 633009	-53,36
		na podpoložku 633006	53,36
7.	navýšenie výdavkov pri súčasnom navýšení príjmov	zvýšenie príjmov v MsÚ na pol. 292012 s kódom 41	66,00
		zvýšenie výdavkov v MsÚ FK 06.1.0 EK 637023 progr.11.8.1 kód 41	66,00
8.	presun v rámci oddielu 05.1.0 v progr. 6.1Odpad.hosp.	z podpoložky 633006	-7,99
		na podpoložku 632003	7,99
9.	presun v rámci oddielu 04.1.2 v progr. 11.11 VPP	z podpoložky 632001 kód 41	-130,00
		na podpoložku 637015 kód 41	130,00
10.	presun z oddielu 08.4.0 do oddielu 04.5.1	z podpoložky 635006 kód 41 v programe 11.10 Cintoríny	-10 000,00
		na podpoložku 635006 kód 41 v programe 7.1.2 Oprava chodníkov	10 000,00
9.	presun v rámci oddielu 01.1.2 v progr. 13.1 Správa mesta	z podpoložky 634002 kód 41	-100,00
		na podpoložku 634005 kód 41	100,00
10.	presun v rámci oddielu 01.1.2 v progr. 1.2.1 Strtegické plánovanie a projekty	z podpoložky 637005 kód 41	-9,63
		na podpoložku 633016 kód 41	9,63
11.	presun v rámci oddielu 01.1.2 v progr. 13.1 Správa mesta	z podpoložky 633013 kód 41	-7 253,00
		na podpoložku 635009 kód 41	7 253,00
12.	presun v rámci oddielu 08.2.0 v progr. 10.1.2 Knižnica	z podpoložky 637004 kód 41	-10,00
		na podpoložku 637012 kód 41	10,00
13.	presun v rámci oddielu 01.1.1v progr.	z podpoložky 611 kód 41	-8 214,00

	1.1.2 Prednosta úradu	na podpoložku 612001 kód 41	6 036,00
		na podpoložku 612002 kód 41	2 178,00
14.	presun v rámci oddielu 01.1.1 v progr. 1.2.1 Prednosta úradu	z podpoložky 636002 kód 41	-430,00
		na podpoložku 633004 kód 41	430,00
15.	presun v rámci oddielu 01.1.1 z progr.1.1.2 Prednosta úradu do progr. 1.1.1 Primátor meta	z podpoložky 636002 kód 41	-256,30
		na podpoložku 634002 kód 41	110,30
		na podpoložku 637004 kód 41	146,00
16.	presun v rámci oddielu 01.1.1 v progr. 1.1.3 Zasadnutia MsZ	z podpoložky 625002 kód 41	-811,90
		na podpoložku 633002 kód 41	650,00
		na podpoložku 633006 kód 41	110,13
		na podpoložku 637004 kód 41	51,77
17.	presun v rámci oddielu 01.1.2 v progr. 13.1 Správa mesta	z podpoložky 633009 kód 41	-168,00
		na podpoložku 633004 kód 41	150,00
		na podpoložku 633015 kód 41	18,00
18.	navýšenie výdavkov pri súčasnom navýšení príjmov	navýšenie príjmov v MsÚ 231 s kódom 43	4 677,60
		na podpoložku 714001 kód 43 FK 01.1.2 prog. 13.1	4 677,60
		navýšenie príjmov v MsÚ 513002 kód 52 progr. 13.1	9 352,40
		na podpoložku 714001 kód 52 FK 01.1.2 prog. 13.1	9 352,40
19.	navýšenie výdavkov pri súčasnom navýšení príjmov	navýšenie príjmov v MsÚ 233001 s kódom 43	4 301,77
		na podpoložku 711001 kód 43 progr. 13.1 FK 01.1.2	4 301,77
20.	navýšenie výdavkov pri súčasnom navýšení príjmov	zvýšenie príjmov v MsÚ na pol. 292012 s kódom 41	252,80
		na podpoložku 637003 kód 41 FK 01.1.2 progr. 2.1 Propag. a prez.mesta	252,80
21.	presun v rámci oddielu 01.1.2 v programe 2.1	z podpoložky 642002 kód 41	-260,00
		na podpoložku 637003 kód 41	260,00
22.	presun z oddielu 01.1.1 program 1.1.1 do oddielu 01.1.2 program 13.1	podpoložka 633016 kód 41	272,32
		podpoložka 633016 kód 41	-272,32
23.	presun z oddielu 01.1.2 programu 2.1 do oddielu 01.1.1 program 1.1.1	podpoložka 642002 kód 41	-240,00
		podpoložka 642002 kód 41	240,00
24.	presun z oddielu 01.1.2 programu 2.1 do oddielu 01.1.1 program 1.1.1	podpoložka 637004 kód 41	-100,00
		podpoložka 637004 kód 41	100,00
25.	presun v rámci oddielu 08.2.0 v programe 2.2	podpoložka 633006 kód 41	-1 100,00
		podpoložka 637003 kód 41	1 100,00

26.	presun v rámci oddielu 08.2.0 v programe 2.2	podpoložka 632001 kód 41	-900,00
		podpoložka 637003 kód 41	900,00
27.	navýšenie výdavkov pri súčasnom navýšení príjmov	zvýšenie príjmov v MsÚ na pol. 223001 s kódom 41 program 2.2	1 713,60
		na podpoložku 637003 kód 41 FK 01.1.2 progr. 2.1 Propag. a prez.mesta	1 713,60
28.	presun v rámci oddielu 01.1.1 v programe 1.1.1	z podpoložky 633009 kód 41	-50,00
		na podpoložku 633006 kód 41	50,00
29.	presun v rámci oddielu 08.2.0 v programe 10.1.4	z podpoložky 635002 kód 41	-351,43
		na podpoložku 633005 kód 41	318,43
		na podpoložku 637037 kód 41	33,00
30.	presun v rámci oddielu 08.1.0 v programe 9.2.1	z podpoložky 633006 kód 41	-15,00
		na podpoložku 637012 kód 41	15,00
31.	presun v rámci oddielu 01.	z podpoložky 821005 kód 41 FK 01.7.0 progr. 13.2	-2 580,00
		na podpoložku 651004 kód 41 FK 01.7.0 progr. 13.2	500,00
		na podpoložku 633002 kód 41 FK 01.1.1 progrl 1.1.3	2 080,00

Poznámka: Celkovo navýšenie rozpočtu príjmov a výdavkov o sumu:

20 772,93

Rekapitulácia:

2. Aktualizáciou rozpočtu sa zvýšia príjmy a výdaje rozpočtu o sumu:

30 667,31

V Krupine: 30.3.2015 vypracovala Ing. Andrea Risková

V Krupine 1.4.2015 vypracovala Ing. Marta Murínová

príloha č.2

Dexia - podielové dane			
dátum	suma		%
	€	SK	
20.1.2015	235 835,00	7 104 765,21	11,40
20.2.2015	206 250,00	6 213 487,50	9,97
20.3.2015	169 123,00	5 094 999,50	8,17
výnos dane z príjmov poukázaných územnej samospráve	611 208,00	18 413 252,21	29,54
výnos dane z príjmov poukázaných územnej samospráve (schválený rozpočet)	2 069 011,00	62 331 025,39	100

Mesačné nevyhnutné výdavky predstavujú čiastku 191 797,05 €
bez výdavkov na SAD (1.163,- €) a ostatné fa. (24.900,- €)

V Krupine 26.03.2015

Vypracovala: Ing. Marta Murínová
vedúca ekonomického oddelenia

**Návrh ceny monografie VOŠKOVÁ Katarín a kol.: Historické brány krupinských domov,
Bratislava – STU FA, 2014. 176 s.**

Vzhľadom k uhradenej čiastke za spracovanie a tlač monografie – **8,56 EUR /ks s DPH**, čo je 1 713, 60 EUR za celý náklad v počte 200 kusov, navrhujeme predajnú cenu monografie **15,- EUR / kus v roku 2015**. Kniha je mimoriadne vzácna a je len ťažko predpokladať, že by v budúcnosti mohlo byť vydaná podobná.

V Krupine 17. marca 2015

Opravené a doplnené 18. marca 2015

M. Lukáč, v.r.

Oddelenie výstavby, ŽP a regionálneho rozvoja:

Uznesenie č. / 2015 –MsZ

Mestské zastupiteľstvo v Krupine

Odporúča žiadateľovi HOBBY.AUTO.MOTO KLUB, o.z. Krupina rešpektovať platné uznesenie č. 199/2008- MsZ v Krupine , a to hľadať novú lokalitu na organizovanie motoristických športových podujatí v katastrálnom území mesta Krupina za dodržania zákonných podmienok.

Dôvodová správa:

Mesto Krupina, oddelenie výstavby, ŽP a RR obdržalo od občanov mesta listy / vid' príloha/, cieľom ktorých je prehodnotenie postoja poslancov MsZ Krupina pri schvaľovacom postupe povolenia obnovenia pretekov v lokalite Biely Kameň.

Uznesenie č. 135/2015- Msz

Mestské zastupiteľstvo v Krupine schvaľuje zámer na prenájom pozemku na základe žiadosti HOBBY.AUTO.MOTO KLUB, o.z. Krupina účelom organizovania motoristických športových podujatí, jedná sa o pozemok v lokalite Biely Kameň.

V roku 2008 na základe podnetov a sťažností občanov na svojvoľné zaobchádzanie organizátora pretekov /Telovýchovná Jednota- Športové kluby – HOBBY AUTOCROSS , v zastúpení predsedom Mariánom Hriňom /, a to: rozširovanie trate na súkromné pozemky, nerešpektovanie ochrany a tvorby životného prostredia ako sú hluk, prach, devastácia pozemkov pneumatikami, výkalmi , poškodzovanie osobného a verejného vlastníctva a v neposlednom rade ukončenie nájmovej zmluvy s Mestom Krupina bolo uznesením MsZ v Krupine č. 167/2008 odporúčané organizátorovi , aby preteky pokračovali v tejto lokalite len pri zachovaní všetkých zákonných podmienok. Zároveň uznesením č. 199/2008 poslanci odporučili organizátorovi v spolupráci s Mestom Krupina hľadať novú lokalitu na organizovanie pretekov celoslovenského významu. Nová lokalita sa nehládala a začalo sa územné konanie o využívaní územia / 15.10.2008/. Nakoľko však predmetná dokumentácia nespĺňala požiadavky ObÚ ŽP vo Zvolene, orgánu štátnej vodnej správy, stavebný úrad vyzval žiadateľa doplniť PD o požadované náležitosti a konanie prerušil. Následne vo februári 2009 navrhovateľ doložil vyjadrenie s podmieňujúcim súhlasom, ale nepreukázal vykonanie podmieňujúcich opatrení. Zároveň nepredložil ani vlastnícke alebo iné právo v zmysle stavebného zákona oprávňujúce ho realizovať zámer na predmetných pozemkoch, doložil len predbežný súhlas od SPF Zvolen. Z listov a zo sťažností občanov, ktoré boli doručované v minulosti, ale aj v súčasnom období vyplýva, že počas celého obdobia konania týchto pretekov, či už vykonávanými zemnými prácami pri úpravách trate, vypíľovaním stromov, ale aj posúvaním hraníc trate došlo k následným zmenám v teréne, a to k zosuvom / napr. konkrétne svah na pozemku p. Kvasa – posuv 3m / ale aj k zmenám vodných pomerov. V roku 2010 v dôsledku mimoriadne výdatných zrážok došlo v Krupine, v miestnej časti Nad Kotleom k aktivizácii zosuvu a vytvoreniu trhlín. Na základe vypracovaného inžinierskogeologického prieskumu havarijného stavu vznik zosuvu bol podmienený priaznivými inžinierskogeologickými pomermi – svahmi budovanými ílmi, existenciou starších zosuvných delúvií, strmost'ou a nevhodnými zásahmi do prostredia, ako je priťaženie hrany svahu. K aktivizácii zosuvu mohlo prispieť tiež nevhodné prevedenie zachytených povrchových vôd zo širšieho územia v oblasti opusteného lomu. Okamžite boli zabezpečené prieskumné práce a protihavarijné opatrenia. Na dlhodobé zabezpečenie lokality v širších súvislostiach bol navrhnutý ideový návrh potrebných sanačných a geologických prác, ale hlavne odporúčanie pre Mesto Krupina, obmedziť stavebnú činnosť v danom území , aj to iba za odborného posúdenia inžinierskeho geológa.

Odporúčanie stavebného úradu Mesta Krupina :

Na základe predložených poznatkov, ako aj na základe záverov správy geologickej úlohy – Inžinierskogeologický prieskum havarijného zosuvu v obci Krupina / vypracovaná Štátnym

geologickým ústavom D. Štúra - 7/2011 / odporúča neschváliť organizovanie motoristických športových podujatí v lokalite Biely Kameň. Týmto odporúčaním však nebráni aktivitám žiadateľa HOBBY.AUTO.MOTO KLUB, o.z. v katastrálnom území mesta Krupina , skôr ho posúva do roviny hľadania nových lokalít , ktoré by zodpovedali požiadavkám súčasnej platnej legislatívy.

Na základe prehodnotenia tejto problematiky za účasti žiadateľa, ako aj občanov mesta Krupina , ktorí zaslali podnety , komisia rozvoja mesta na svojom zasadnutí počtom hlasom 15/15 odporúča prijať nasledovné uznesenie .



**Materiál z Komisie školstva, mládeže, kultúry a športu
dňa 26.03.2015**

Predkladá:	Mgr. Martin Selecký Predseda komisie
Vypracoval:	Mgr. Zdenka Sýkorová zapisovateľka
Prerokované:	26.03.2015 v Komisii školstva, mládeže, kultúry a športu

NÁVRH UZNESENÍ:

Uznesenie č. / 2015 – MsZ

Mestské zastupiteľstvo v Krupine

schvaľuje

zámer projektu Miroslava Janotu: Vybudovanie Street Workout Parku v Krupine v lokalite Majerský rad v Krupine (príloha č. 1)

Uznesenie č. / 2015 – MsZ

Mestské zastupiteľstvo v Krupine

schvaľuje

predajnú cenu publikácie Historické brány krupinských domov v sume 15,- za kus a jej predaj v Informačnom centre Mesta Krupina.

Uznesenie č. / 2015 – MsZ

Mestské zastupiteľstvo v Krupine

berie na vedomie

Komisia navrhuje zachovať na rok 2015 vysielanie 4 monotém vo vysielaní KATV.

1. Šport
2. Školstvo
3. Primátor a poslanci (spojená monotéma)
4. 70. výročie ukončenia II. sv. vojny (nová monotéma)

Komisia sa na svojom zasadnutí ďalej prerokovala:

- Zadanie vyhotovenia maľovanej mapy mesta Krupina Vydavateľstvom CBS spol. s.r.o. Banská Bystrica, v súčinnosti so subjektmi CR v meste

- Žiadosť spoločnosti ATELIER TV, s.r.o., o výmene priestoru na prenájom, Dom služieb č.5. Komisia odporúča riešiť v súčinnosti s MsBP.

- Zhodnotenie športového podujatia Beh oslobodenia mesta Krupina a Volejbalového turnaja zmiešaných družstiev o „Putovný pohár primátora mesta“ pri 70. výročí oslobodenia mesta. Komisia navrhuje navýšiť rozpočet na rok 2016 na tieto podujatia na sumu 1000,- €

- Žiadosť Slovenskej asociácie Route 66 o finančný príspevok pri organizovaní Medzinárodných cyklistických pretekov Okolo Slovenska – Cena Route 66 (príloha č. 4) Komisia navrhuje posunutie do Komisie rozvoja mesta.

- Návrh na výmenu povrchu tenisových kurtov Komisia navrhuje prizvať odborníkov až potom dať záväzné stanovisko. Informačný výstup o rozpočte a cenových ponukách na výmenu povrchu na tenisových kurtoch.

Z Á P I S N I C A Z 1. Z A S A D N U T I A S O C I Á L N E J K O M I S I E

konanej dňa 25.03.2015

1. Prítomní podľa priloženej prezenčnej listiny
 2. Otvorenie, privítanie členov komisie, predstavenie funkcií jednotlivých členov
 3. Oboznámenie s činnosťou sociálnej komisie, všetci prítomní členovia komisie boli oboznámení s činnosťou a nikto nič nenamietal
 4. Komisii bol predložený rozpracovaný Program hospodárskeho a sociálneho rozvoja (ďalej len PHSR), z ktorého vyšla potreba zaoberať sa problematikou bytov nižšieho štandardu v meste Krupina pre občanov s nižším príjmom, resp. pre sociálne slabšie rodiny.
 5. Na základe bodu 4. vypracovať anonymný dotazník o záujem bytov nižšieho štandardu /ďalej byty NŠ/, v ktorom by malo byť vysvetlené o aké byty sa jedná, aká by bola predpokladaná výška nájomného a zároveň zistiť záujem najmä u nízkopríjmovej skupiny občanov. Pomoc pri distribúciu dotazníkov a následnej návratnosti dotazníkov sa ponúkol zabezpečiť UPSVaR, pracovisko Krupina na odd. dávok v hmotnej núdzi, ďalej v rómskej komunite členka komisie p. Dáša Olahová a zariadenia soc. služieb v meste (pani Ďurajková poznamenala, že máme v meste dve resocializačné zariadenia, z ktorých klienti po pobyte v týchto zariadeniach si dokážu nájsť prácu v Krupine, avšak zo zariadenia musia odísť a nakoľko nemajú odkiaľ mať finančnú zábezpeku na nájomné bývanie, nevedia si nájsť ubytovanie, aj pre týchto bývalých klientov by boli vhodné byty nižšieho štandardu...) Dotazníkom chceme preskúmať záujem nízkopríjmových občanov o takéto bývanie a zároveň prezistiť ich aktuálnu finančnú situáciu, či bude vôbec možné takéto byty prevádzkovať, t.j. či má zmysel pre mesto sa touto otázkou ďalej zaoberať. Podľa vyhodnotenia dotazníkov budeme MsZ informovať, čo ďalej s bytmi nižšieho štandardu.
Referent soc. zabezpečenia má preveriť na odd. výstavby u Ing. Križana možnosti financovania, úverovania a výstavby bytov NŠ, zistiť výšku predpokladaného nájomného + splátka úveru.
Podmieniť možný nájom takéhoto bývania trvalým bydliskom v Krupine, alebo zamestnaním v Krupine.
6. Rokovací poriadok rozoslať všetkým členom komisie na preštudovanie, doplnenie a pripomienkovanie. Body z doterajšej komisie Človek človeku preniesť do kompetencie našej komisie a doplniť bod s kompetenciami a pôsobnosťou mesta v zmysle § 8, §§ 48 – 51a, §§70 – 83, §§ 91 - 94 Zák. č. 448/2008 v znení neskorších predpisov:

Príloha bod 3. Komisia sociálnej, zdravotnej a bytovej politiky

vydáva svoje stanoviská najmä v súvislosti:

- **s poskytovaním starostlivosti v oblasti sociálnych služieb**
- **so žiadosťami o poskytovanie jednorazovej dávky sociálnej pomoci**
- **so žiadosťami o poskytnutie sociálnych pôžičiek**
- **so zabezpečením opatrovateľskej služby mesta a zdravotnej starostlivosti**
- **s návrhom poradníka žiadateľov o mestský byt**
- **s posudzovaním nájomných zmlúv na užívanie mestských bytov**
- **s výmenou bytov, poskytnutím náhradného bytu, výpoveďou z nájmu bytu**
- **so žiadosťami a návrhmi na poskytovanie dotácií alebo návratných finančných výpomocí žiadateľom poskytujúcim sociálnu alebo zdravotnú starostlivosť**
- **s činnosťou centier dennej starostlivosti o seniorov**
- **s návrhmi VZN mesta týkajúcich sa oblastí sociálnej, zdravotnej a bytovej**
- **s kompetenciami a pôsobnosťou mesta v zmysle § 8, §§ 48 – 51a, §§ 70 – 83, §§ 91 - 94 Zák.č.448/2008 v znení neskorších predpisov**

7. Preveriť, zistiť možnosť vzniku nízkoprahového zariadenia v pôsobnosti mesta, vízie. Využiť priestory, ktoré existujú, nie nové. Pani Hašková navrhla spraviť a využiť podkrovie na Domčeku. Podľa pani Pavlendovej dokončiť zasadačku v budove OÚ, podľa pani Surovcovej využiť budovu bývalého katastra. Získať peniaze zvonku, nezaťažovať mesto.

8. Podľa dotazníka PHSR sa zistilo, že občanom v meste Krupina chýba detská a zubná pohotovosť, tiež nedostatok odborných lekárov. Preto komisia navrhuje stretnutie, na ktoré by sa pozvali zástupcovia a predstavitelia mesta, príp. aj zástupcovia okolitých obcí a zároveň prizvali všetkých lekárov pôsobiacich v meste a okrese KA, zástupcov Nemocnice Zvolen, zástupcu zdravotných poisťovní, na ktorom by sa prejednali možnosti týchto nedostatkov, prípadné zriadenie pohotovosti, a taktiež preverenie možností pôsobenia viacerých odborných lekárov, ktorí by aspoň niektoré dni ordinovali v meste Krupina.

Pani Pavlendová oponovala tým, že sú štatistiky ohľadne počtu pacientov, keď boli v minulosti v Krupine pohotovosti, ale bolo málo pacientov, tak sa podľa týchto štatistík tu neoplatí zriadiť detskú a zubnú pohotovosť. Avšak aj napriek tejto skutočnosti sa členovia komisie zhodli na tom, že toto stretnutie treba uskutočniť, aby sa prediskutovali aktuálne možnosti zdravotníctva v meste.

Členovia komisie ďalej navrhujú aj takú alternatívu, že by sa odborní lekári striedali v jednej ambulancii aj viacerí, podľa dní v týždni, pričom by sa ušetrilo na nájomnom.

9. Záver, poďakovanie.

Zapísala: PaedDr. Dagmar Šáľiová